

INVENTAIRE PERMANENT DES ZNIEFF DE LA REGION CENTRE-VAL DE LOIRE

ANEPE CAUDALIS

INDRE-ET-LOIRE – BILAN 2018



CAUDALIS
ASSOCIATION NATURALISTE D'ÉTUDE ET DE PROTECTION DES ÉCOSYSTÈMES



Dossier rédigé par :

Eric Sansault & Renaud Baeta
Association Naturaliste d'Étude et
de Protection des Écosystèmes
CAUDALIS
9, rue du Nouveau Calvaire
37100 – Tours
anepe.caudalis@gmail.com
02 47 67 30 06
www.anepe-caudalis.fr

Citation :

Sansault E. & Baeta R., 2018. *Inventaire permanent des ZNIEFF de la région Centre-Val de Loire. Indre-et-Loire, bilan 2018*. Association Naturaliste d'Étude et de Protection des Écosystèmes Caudalis. 31 pp.
+ annexes.

Association bénéficiaire du Cap'Asso.

Photographie de couverture :

Cuivré des marais (*Lycaena dispar*), Pernay (E. Sansault, 2018)

INVENTAIRE PERMANENT DES ZNIEFF
DE LA REGION CENTRE-VAL DE LOIRE

ANEPE CAUDALIS - BILAN 2018

Table des matières

I.	Introduction.....	5
II.	L'association CAUDALIS	5
III.	Méthodologie	7
III.1.	Zones déjà identifiées mais non inventoriées en 2018	7
	Journées d'inventaires (15 jours)	7
	Actualisations hors inventaires ZNIEFF	9
	Réunions, correspondance (1,5 jours)	11
IV.	Résultats	11
	Ambillou/Pernay – Ruisseau de Braineau (proposition Type I).....	12
	Vallées de l'escotais et de la duire (proposition type I)	16
	Prairie du Rouenceau (proposition type I).....	19
	Prairie de la Séguinière (proposition type I)	21
	Pelouses et cavités d'hibernation à chiroptères du Montgoger (proposition type I)	23
	Boisements et vallons du Montgoger (proposition type II).....	24
	Étang de l'Île (actualisation des données faune)	25
V.	Conclusion	26
VI.	Annexes	27
	Annexe 1 : compte-rendu de la quatrième réunion départementale.....	27
	Annexe 2 : Formulaire ZNIEFF	30
VII.	Bibliographie.....	31

INVENTAIRE PERMANENT DES ZNIEFF DE LA REGION CENTRE-VAL DE LOIRE

ANEPE CAUDALIS - BILAN 2018

I. INTRODUCTION

Depuis 2012 l'association ANEPE Caudalis s'implique dans l'inventaire permanent des ZNIEFF de région Centre-Val de Loire, en particulier dans le département d'Indre-et-Loire.

Depuis 2014, l'association anime également le groupe de travail départemental en collaboration avec la SEPANT et le secrétariat régional des ZNIEFF dans le but de mettre en place une organisation fluide et efficace entre les différents partenaires (LPO Touraine, SHT, ETL, CEN Centre-Val de Loire, Conseil Départemental, PNR Loire-Anjou-Touraine, etc.) et de proposer des zonages toujours plus pertinents.

Le présent document dresse le bilan des actions menées durant la saison 2018.

II. L'ASSOCIATION CAUDALIS

L'Association Naturaliste d'Étude et de Protection des Écosystèmes ANEPE Caudalis est une association Loi 1901 créée en 2011 dont les principaux objectifs sont l'amélioration et le partage des connaissances sur les espèces et leurs écosystèmes dans un but de conservation des milieux naturels. L'association a également pour but d'établir des échanges durables entre le monde associatif et le monde de la recherche scientifique.

L'ANEPE Caudalis participe aujourd'hui à différents projets locaux et régionaux de conservation de la biodiversité via des actions d'inventaires de terrain et des actions d'étude et de gestion conservatoire. Elle mène également diverses actions d'expertise, que ce soit dans le cadre des politiques publiques (schéma ENS, Trames Verte et Bleue, Stratégie de Création d'Aires Protégées ...), ou dans le cadre d'actions bénévoles pour la connaissance et la conservation de la biodiversité (Listes rouges, Groupe Régional Cigogne Noire, Observatoire de la Biodiversité de la Loire et de ses Affluents...).

Depuis 2012, une des volontés de Caudalis est d'inscrire ces différents travaux dans les plans nationaux d'actions pour les espèces menacées, notamment dans le PNA Odonates (Dupont, 2010) dont l'association assure l'animation de la déclinaison régionale depuis 2013 (Baeta et al., 2012). L'ANEPE Caudalis mène également diverses actions dans le cadre des PNA Cistude, Maculinea, Chiroptères, Loutre...

Afin de diffuser ses valeurs et ses résultats au plus grand nombre, Caudalis a mis en place des partenariats variés avec les collectivités territoriales, les services de l'état et instances publiques, des

fondations d'entreprises et des associations départementales et/ou fédérations d'associations. Un lien fort existe également avec le CNRS (IRBI) depuis la co-rédaction du PRA Odonates et le co-pilotage du projet Od'SPOT, projet liant génétique des populations, structure des paysages et occupation du territoire chez les Odonates d'Indre-et-Loire.

La communication vers le grand public passe également par la diffusion d'un calendrier de sorties durant lesquelles les membres de l'association échangent et partagent leurs connaissances sur des groupes particuliers (flore, lichens, entomologie, ornithologie, mammalogie, herpétologie, ...).

III. METHODOLOGIE

En 2018, 25 jours ont été alloués à l'inventaire permanent des ZNIEFF. Ces jours se répartissent de la manière suivante :

- Inventaires de terrain : 15 jours ;
- Cartographie : 5 jours ;
- Réunion du groupe de travail : 0,5 jour ;
- Correspondance CBNBP/DREAL/Groupe de travail : 1 jour ;
- Saisie des formulaires sur le portail national : 1,5 jour ;
- Rapport annuel : 2 jours.

III.1. ZONES DEJA IDENTIFIEES MAIS NON INVENTORIEES EN 2018

Trois zones étudiées en 2017 ne font pas l'objet de proposition de création en 2018. Deux d'entre elles concernent des populations de *Maculinea alcon* (Lande des cinq chênes à Château-la-Vallière ; Lande de la Richardière à Langeais). Ces zones feront l'objet d'inventaires complémentaires en 2019 et seront ensuite proposées à la création. La troisième zone concerne le Moulin de la Fontaine à Souvigny-de-Touraine dont les inventaires réalisés en 2017 ont révélé une intéressante richesse spécifique globale mais finalement peu d'espèces déterminantes en faune et en flore ainsi que des habitats assez dégradés. Il n'est toutefois pas à exclure que cette zone soit proposée dans quelques années suite à de nouvelles données.

JOURNEES D'INVENTAIRES (15 JOURS)

Les 15 journées d'inventaires de terrain ont permis la visite de plusieurs sites particulièrement intéressants afin d'étudier les potentialités d'un classement en ZNIEFF, de poursuivre des inventaires au sein de zones déjà étudiées en 2017 et d'actualiser des données faunes sur des zones remarquables exemptes de citations. De plus, un travail de compilation de données a été réalisé afin de proposer une zone liée à la présence de la Loutre d'Europe, sans plus d'inventaires spécifiques dans le cadre des journées de terrain ZNIEFF.

Parmi les zones étudiées cette saison, trois ont fait l'objet d'inventaires de terrain en vue d'une proposition de création. Il s'agit des Basses Vallées de la Vienne (Savigny-en-Véron, Thizay), à l'étude pour un zonage de type II, des Landes de Saint-Nicolas (Saint-Nicolas-de-Bourgueil), à l'étude pour une type I, et de la Prairie de la Pointe Farcé (Truyes), à l'étude pour une type I. Les résultats de ces inventaires sont détaillés plus loin. Ces zones pourront faire l'objet d'inventaires complémentaires en 2019 afin de statuer quant à la possibilité d'une création.

Six zones sont proposées pour création cette saison, il s'agit de 5 ZNIEFF de Type I et 1 ZNIEFF de Type II. Parmi ces six zones, 4 ont fait l'objet d'inventaires dans le cadre du programme ZNIEFF en 2018, les deux autres sont proposées en collaboration avec la SEPANT sur la base de données antérieures. Les résultats sont détaillés plus loin.

Enfin, une zone a fait l'objet d'inventaires faune en vue d'une actualisation.

Le détail des jours d'inventaires par zone prospectée est disponible dans le Tableau 1, l'emplacement des zones des précisée en Figure 1.

Tableau 1 Répartition des journées de terrain effectuées en 2018 en fonction des sites.

Identifiant ZNIEFF	Nom ZNIEFF	Type ZNIEFF (I ou II)	Création, extension ou actualisation	Taxons étudiés	Dates de prospections	Durée de prospection
	Basses Vallées de la Vienne	II	Étude pour proposition de Type II	Oiseaux, Flore	18/06/2018	0,5 jour
	Landes de Saint-Nicolas	I	Étude pour proposition Type I	Rhopalocères, Flore	16/08/2018	0,5 jour
	Prairie de la Pointe de Farcé	I	Étude pour proposition Type I	Rhopalocères, Orthoptères	30/08/2018	1 jour
240031821	Ruisseau de Braineau (Ambillou, Pernay)	I	Proposition de création	Odonates, Oiseaux, Orthoptères, Flore	Entre le 25/03/2018 et le 29/08/2018	11 jours
240031822	Vallées de l'Escotais et la Duire	I	Proposition de création	Mammifères, Odonates, Poissons	Selon prospections PNA Loutre	Hors programme ZNIEFF
240031823	Prairie du Rouenceau	I	Proposition de création	Orthoptères, Rhopalocères	02/08/2018	1,25 jour
240031824	Prairie de la Séguinière	I	Proposition de création	Orthoptères, Rhopalocères	05/06/2018 22/08/2018 Données antérieures	0,5 jour
240031772	Pelouses et cavités d'hibernation à chiroptères du Montgoger	I	Proposition de création (collaboration SEPANT)	Faune/Flore/Habitats	Synthèse de données	Hors programme ZNIEFF
240031792	Boisements et vallons du Montgoger	II	Proposition de création (collaboration SEPANT)	Faune/Flore/Habitats	Synthèse de données	Hors programme ZNIEFF
240009646	Étang de l'Île	I	Actualisation	Odonates, Reptiles	30/05/2018 Données antérieures	0,25 jour



Figure 1 Emplacement des sites inventoriés en 2018 en prévision d'une proposition de création de ZNIEFF.

ACTUALISATIONS HORS INVENTAIRES ZNIEFF

En parallèle, aux inventaires de terrain, sept ZNIEFF ont été actualisées directement via le portail national à partir des données disponibles que nous avons pu récolter dans le cadre de différentes études (Tableau 2).

Tableau 2 Liste des ZNIEFF modifiées ou actualisées à partir de données réalisées hors programme

ID ZNIEFF	Nom ZNIEFF	Type	Modification ou actualisation
240031707	Étangs de la Houssaye	I	Actualisation
240031110	Landes du Rond Prince François Joseph	I	Actualisation
240031638	Layons à Grassette de la route du Prince Charles	I	Actualisation
240000695	Domaine National de Chambord	II	Actualisation
240031624	Tourbière du rond des Princes	I	Actualisation
240009751	Étang de la Barre	I	Actualisation
240006243	Landes et ensemble humide de la Forêt de Preuilly	I	Modification contours

Les actualisations apportées à des ZNIEFF existantes à partir de la bibliographie concernent principalement des mises à jour mineures de référence, de dates d'observation, d'effectifs (Tableau 3).

La plus importante actualisation concerne la ZNIEFF de Type I des Étangs de la Houssaye (240031707), à Charnizay. En effet, suite à une sollicitation dans le cadre d'une étude d'impact sur la commune du Petit-Pressigny, il s'est avéré que les données disponibles dans notre base n'étaient pas valorisées dans la ZNIEFF. Le commentaire général a ainsi été mis à jour, de même que la liste d'espèces déterminantes (*Ardea purpurea* nicheur, *Grus grus* en dortoir et gagnage hivernal, etc).

En 2017 et 2018, une étude sur les Odonates du Domaine de Chambord a permis de réaliser des observations d'espèces déterminantes. Plusieurs ZNIEFF de type I (240031110, 240031638, 240031624) ainsi que la Type II du Domaine National de Chambord (240000695) ont ainsi été actualisées. Ces actualisations concernent uniquement les listes d'espèces (listes, dates, effectifs).

Tableau 3 Récapitulatif des modifications effectuées dans les formulaires ZNIEFF en 2018

ID ZNIEFF	PROD	DATE	NATURE MAJ	DETAILS
240031707	PROD_SOURCES	06/02/2019	Ajout référence biblio stage de Paul Coiffard 2016	En vue de mettre à jour les effectifs de Cistude présents sur zone (effectif cité faible signalé par Écosphère dans le cadre de l'étude d'impact parc éolien Petit-Pressigny).
240031707	PROD_ESPECES	06/02/2019	MAJ effectifs Cistude	Précision 40 à 50 individus
240031707	PROD_ESPECES	06/02/2019	MAJ période d'observation Cistude	2010 - 2018
240031707	PROD_ESPECES	06/02/2019	MAJ informateurs Cistude	Ajouts noms observateurs
240031707	PROD_ESPECES	06/02/2019	MAJ liste espèces déterminantes	Ajout : <i>Ardea purpurea</i> , <i>Aythya ferina</i> , <i>Nycticorax nycticorax</i> , <i>Osmunda regalis</i> , <i>Platycnemis acutipennis</i> , <i>Stethophyma grossum</i> , <i>Grus grus</i>
240031707	PROD_ZNIEFF	06/02/2019	MAJ commentaire général, MAJ rédacteur	
240031707	PROD_ESPECES	06/02/2019	MAJ espèces autres	Ajout : <i>Alcedo atthis</i> , <i>Anas crecca</i> , <i>Apatura iris</i> , <i>Aporia crataegi</i> , <i>Ardea alba</i> , <i>Caprimulgus europaeus</i> , <i>Cettia cetti</i> , <i>Chroicocephalus ridibundus</i> , <i>Coturnix coturnix</i> , <i>Emberiza schoeniclus</i> , <i>Podiceps nigricolis</i> , <i>Rallus aquaticus</i> , <i>Spatula clypeata</i>
240031707	PROD_PROSPECTION	06/02/2019	MAJ	
240031707	PROD_INTERET	06/02/2019	MAJ	
240031110	PROD_ESPECES	06/02/2019	MAJ liste espèces déterminantes	MAJ dates obs + ajout : <i>Ischnura pumilio</i> , <i>Pyrrhula pyrrhula</i> , <i>Stethophyma grossum</i>
240031638	PROD_ESPECES	06/02/2019	MAJ liste espèces déterminantes	MAJ dates obs + ajout : <i>Hipparchia fagi</i>
240000695	PROD_ESPECES	06/02/2019	MAJ liste espèces déterminantes	MAJ dates obs + ajout : <i>Epithea bimaculata</i> , <i>Nycticorax nycticorax</i> , <i>Circaetus gallicus</i> , <i>Alcedo atthis</i> , <i>Columba oenas</i> , <i>Phylloscopus bonnellii</i> , <i>Picus canus</i> , <i>Upupa epops</i> , <i>Hieraaetus pennatus</i>
240031624	PROD_ESPECES	06/02/2019	MAJ liste espèces déterminantes	MAJ dates obs + ajout : <i>Somatochlora flavomaculata</i> , <i>Orthetrum coerulescens</i>
240009751	PROD_ESPECES	07/02/2019	MAJ liste espèces déterminantes	Suppression <i>Libellula fulva</i> (sortie de la liste DZ) + ajout : <i>Epithea bimaculata</i> , <i>Leucorrhinia pectoralis</i>
240009751	PROD_ZNIEFF	07/02/2019	MAJ commentaire général, MAJ rédacteur	
240009751	PROD_ESPECES	07/02/2019	MAJ liste espèces déterminantes	Ajout : <i>Ardea alba</i> , <i>Egretta garzetta</i>

REUNIONS, CORRESPONDANCE (1,5 JOURS)

La quatrième réunion du groupe de travail départemental s'est tenue le 1^{er} mars 2018 dans les locaux de la SEPANT, à Tours. Le compte-rendu est disponible en annexe.

La réunion régionale s'est déroulée le 22 mars 2018 à Orléans, nous y avons fait part des créations/modifications en cours. Nous avons également souligné l'intérêt de pouvoir extraire rapidement l'information sur le nombre et la nature des modifications réalisées dans les formulaires, via le portail national, en fonction de l'utilisateur. Nous pensons en effet qu'une telle fonction du portail permettrait une meilleure traçabilité des modifications (PROD).

En attendant cette fonctionnalité nous continuons en interne à renseigner un tableau de suivi dont le Tableau 3 est extrait.

Le portail ZNIEFF départemental en place depuis 2016 via l'application Lyzmap a été renseigné en cours d'année afin d'y faire figurer les zonages en cours de création ainsi que les secteurs d'intérêt pour de futures prospections.

Enfin, des échanges réguliers ont lieu avec le secrétariat scientifique dans le but de préciser certaines informations suite aux retours du CSRPN.

IV. RESULTATS

Les résultats suivants concernent uniquement les propositions de création de ZNIEFF ainsi que les mises à jour de zones existantes suite à des inventaires réalisés durant la saison 2018. L'emplacement des zonages proposés est précisé Figure 2.

Les formulaires sont disponibles sur le portail national pour plus de renseignements.

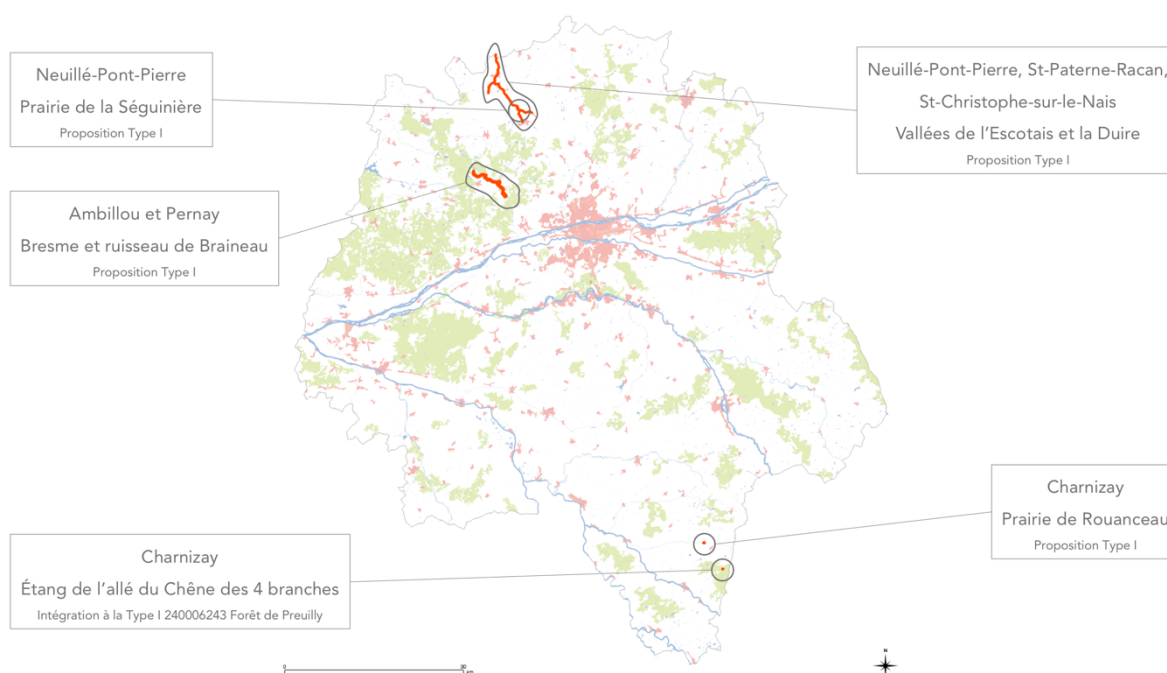


Figure 2 Emplacement des zonages proposés en 2018.

AMBILLOU/PERNAY – RUISSEAU DE BRAINEAU (PROPOSITION TYPE I)

Les données, photographies et contours sont disponibles en suivant le lien suivant : <https://www.dropbox.com/sh/10k7yjh5sryurb/AABffObB0OZI28DsY6ncorbka?dl=0>

Ces éléments sont également disponibles en écrivant à anepe.caudalis@gmail.com. Le formulaire ZNIEFF est joint en annexe.

Située entre Ambillou et Luynes, il s'agit d'une vallée encore peu altérée par l'urbanisation qui présente une mosaïque d'habitats favorables à plusieurs espèces et habitats déterminants.

La zone abrite une belle population de Cordulie métallique (*Somatochlora metallica*), libellule découverte dans le département en 2011 et uniquement signalée depuis dans quelques stations. Il s'agit d'une espèce quasi-menacée au niveau régional qui a besoin de zones de prairies pour la chasse et la maturation. Elle fréquente également les queues d'étangs (relation avec l'Étang de Givry (240006276)). Elle est accompagnée ici du cortège d'odonates caractéristique des cours d'eau bordés de forêts alluviales d'aulnes et de frênes (G1.21) comme l'Aesche paisible (*Boyeria irene*) et le Cordulégastré annelé (*Cordulegaster boltonii*) pour les déterminantes. La liste des Odonates est complétée par l'Agrion nain (*Ischnura pumilio*, vulnérable en région) et l'Orthétrum bleuissant (*Orthetrum coerulescens*), deux espèces que l'on trouve ici en reproduction au sein de zones de suintements tourbeux ouverts. L'Agrion de Mercure (*Coenagrion mercuriale*, quasi-menacé en région et protégé au niveau Européen) se reproduit sur les parties ensoleillées de la Bresme en petites populations.

Les prairies humides atlantiques (E3.41) et les prairies de fauches qui présentent des haies et buissons d'Aubépine (*Crataegus spp.*) et de *Prunus spp.* accueillent de belles populations de Gazé (*Aporia crataegi*). Les prairies à *Rumex spp.* sont favorables au maintien de quelques populations de Cuivré des marais (*Lycaena dispar*, vulnérable en région). Chez les hétérocères, la présence d'*Eucarta amethystina* (vulnérable en région, 3 stations connues en Indre-et-Loire) et du Sphinx de l'Épilobe (*Proserpinus proserpina*) complètent la liste des espèces déterminantes.

Signalons enfin la présence d'autres taxons déterminants ou rares : le Grillon des marais (*Pteronemobius heydenii*), la Lucine (*Hamearis lucina*), le Grand Mars changeant (*Apatura iris*), la Mélitée des Centaurées (*Melitaea phoebe*), *Actenicerus sjaelandicus* (taupin non connu du département et qui se rencontre en tourbières et lieux très humides), *Asilus crabroniformis* (Diptère Asilidé des prairies pâturées, rare dans le département) et le Lucane cerf-volant (*Lucanus cervus*).

Le cortège de poissons déterminants est composé d'espèces des cours d'eau rapides et ombragés dont le Chabot fluviatile (*Cottus (gobio) perifretum*), l'Anguille d'Europe (*Anguilla anguilla*, vulnérable en région) et la Lamproie de Planer (*Lampetra planeri*) que l'on observe ici en bonnes densités.

L'avifaune déterminante remarquable qui niche au sein de la zone comprend la Bécasse des bois (*Scolopax rusticola*) en nidification très probable, le Pic épeichette (*Dendrocopos minor*) et le Bouvreuil pivoine (*Pyrrhula pyrrhula*). Ces espèces occupent principalement les boisements alluviaux humides et les ripisylves.

La flore déterminante est principalement constituée d'espèces des prairies humides atlantiques. Certaines parcelles présentent en effet de belles populations d'Orchis à fleurs lâches

(*Anacamptis laxiflora*), accompagnée de *Carex tomentosa*, *Cirsium tuberosum*, *Oenanthe peucedanifolia*.

Au total, 2 habitats et 35 espèces déterminantes sont signalées, dont 25 pour la faune et 10 pour la flore.

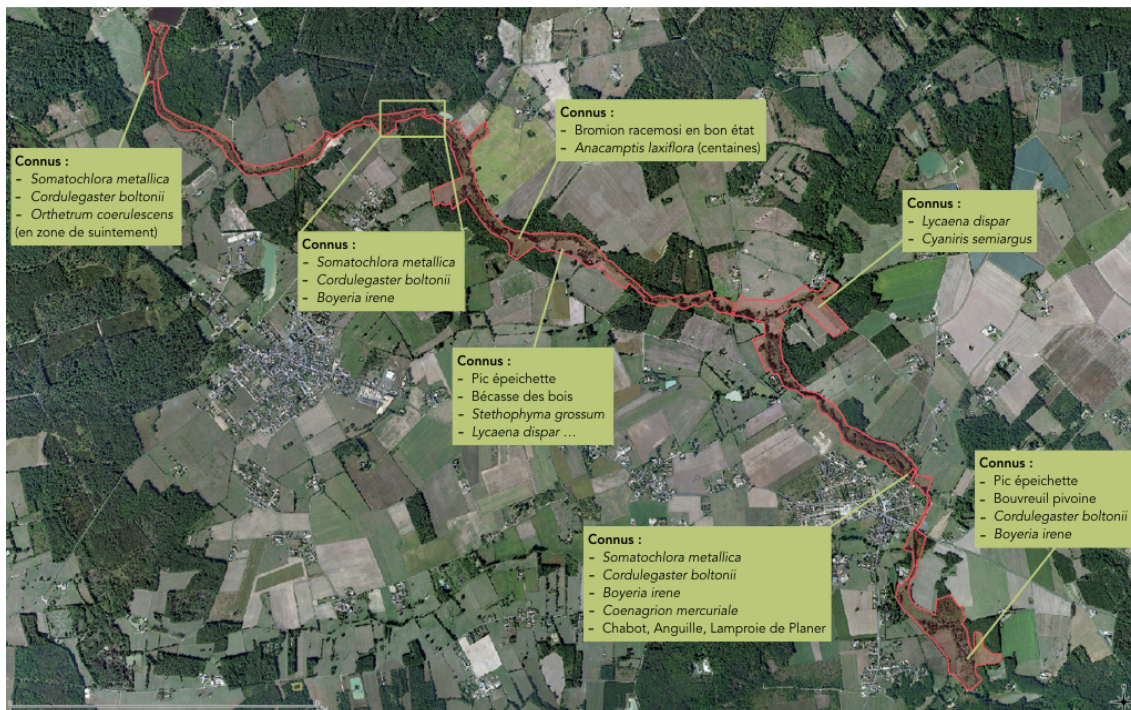


Figure 3 Localisation de quelques espèces et habitats déterminants au sein des contours proposés (carte disponible dans le dossier dropbox, lien ci-dessus). Fond ORTHOPHOTO©.

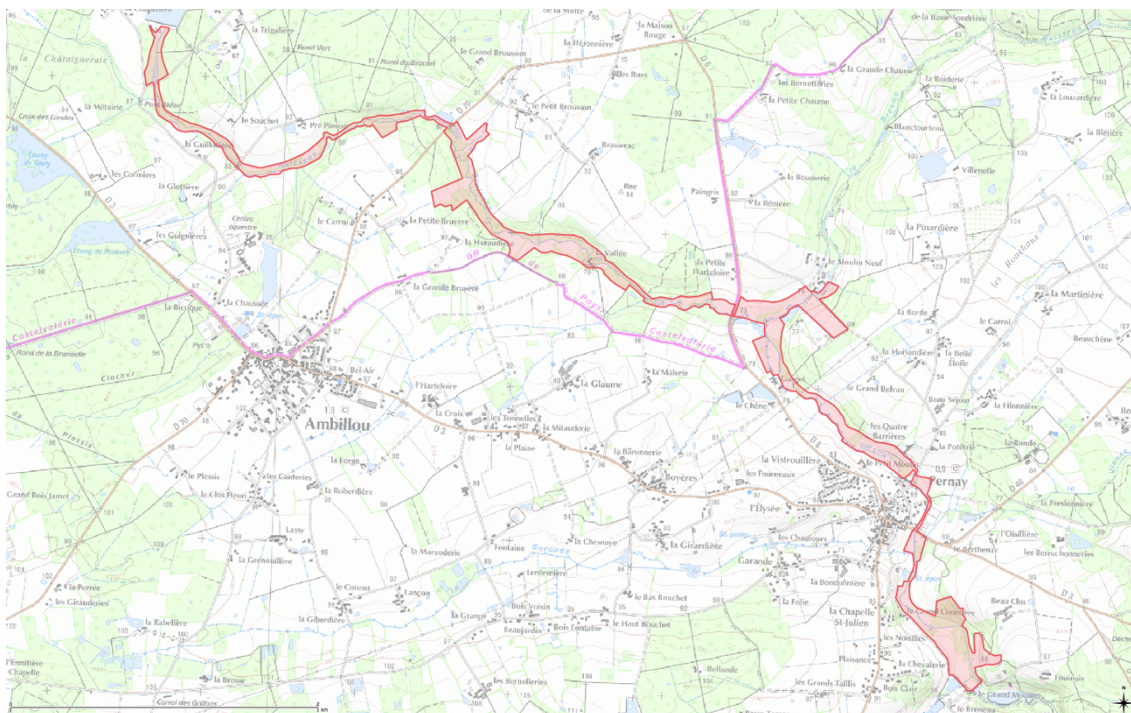


Figure 4 Contours proposés sur fond de SCAN25© (carte disponible dans le dossier dropbox, lien ci-dessus).



Figure 5 *Somatochlora metallica* mâle en patrouille au-dessus du Braineau le 7 juillet 2017 (E. Sansault).



Figure 6 Ripisylve du ruisseau de Braineau : site favorable à la ponte de *Somatochlora metallica* et à la présence de *Cottus perifretum* (E. Sansault).



Figure 7 Prairie humide atlantique de fauche avec *Anacamptis laxiflora*. 8 mai 2018 (E. Sansault).



Figure 8 *Lycaena dispar* mâle dans une prairie de fauche du Moulin Neuf (confluence Bresme/Braineau).
1^{er} juin 2018 (E. Sansault).

VALLEES DE L'ESCOTAIS ET DE LA DUIRE (PROPOSITION TYPE I)

Les données, photographies et contours sont disponibles en suivant le lien suivant : <https://www.dropbox.com/sh/bysei2bngsq0s9z/AADEJdHsbnsvajL8vHAsdueLa?dl=0>

Ces éléments sont également disponibles en écrivant à anepe.caudalis@gmail.com. Le formulaire ZNIEFF est joint en annexe.

Les inventaires ont été réalisés dans le cadre du PNA Loutre et des pêches électriques effectuées par la Fédération Départementale de Pêche d'Indre-et-Loire.

Il s'agit d'une ZNIEFF de type I de vallée limitée aux cours d'eau et à leurs ripisylves d'Aulnaies-Frênaies. L'Escotais et la Duire sont des cours d'eau de bonne qualité, bien oxygénés et frais, au débit important, régulièrement alimentés par des sources. Ils constituent un joyau de biodiversité au sein d'un paysage dominé par l'agriculture intensive.

La création de cette ZNIEFF est justifiée par la présence de la Loutre d'Europe (*Lutra lutra*) sur tout le linéaire de l'Escotais. Il s'agit d'une espèce rare dans le département qui montre toutefois une dynamique d'expansion à partir de certaines vallées du sud et du nord. La population de l'Escotais est présente en continuité avec celle de Sarthe (Pays de la Loire).

La découverte récente de l'Écrevisse à pattes blanches (*Austropotamobius pallipes*) sur la Duire justifie l'inclusion de ce cours d'eau au sein de la ZNIEFF. Il s'agit d'une espèce en danger critique d'extinction en région Centre-Val de Loire.

Quelques espèces de poissons déterminants sont citées sur les deux rivières : l'Anguille d'Europe (*Anguilla anguilla*), la Lamproie de Planer (*Lampetra planeri*), la Truite fario (*Salmo trutta fario*) et le Chabot fluviatile (*Cottus (gobio) perifretum*).

Le cortège d'Odonates déterminants est composé de l'Aesche paisible (*Boyeria irene*) et du Cordulégastré annelé (*Codulegaster boltonii*) qui se reproduisent en bonnes densités.

En squamates, la Couleuvre vipérine (*Natrix maura*) est la seule espèce déterminante de la zone, elle s'y trouve localement en grand nombre.

Enfin, l'avifaune nicheuse déterminante est composée du Martin-pêcheur d'Europe (*Alcedo atthis*), du Bouvreuil pivoine (*Pyrrhula pyrrhula*) et du Pic épeichette (*Dendrocopos minor*), ces deux dernières espèces pouvant se reproduire dans les ripisylves incluses à la zone.

Au total, 12 espèces de faune et 1 habitat déterminants sont cités.

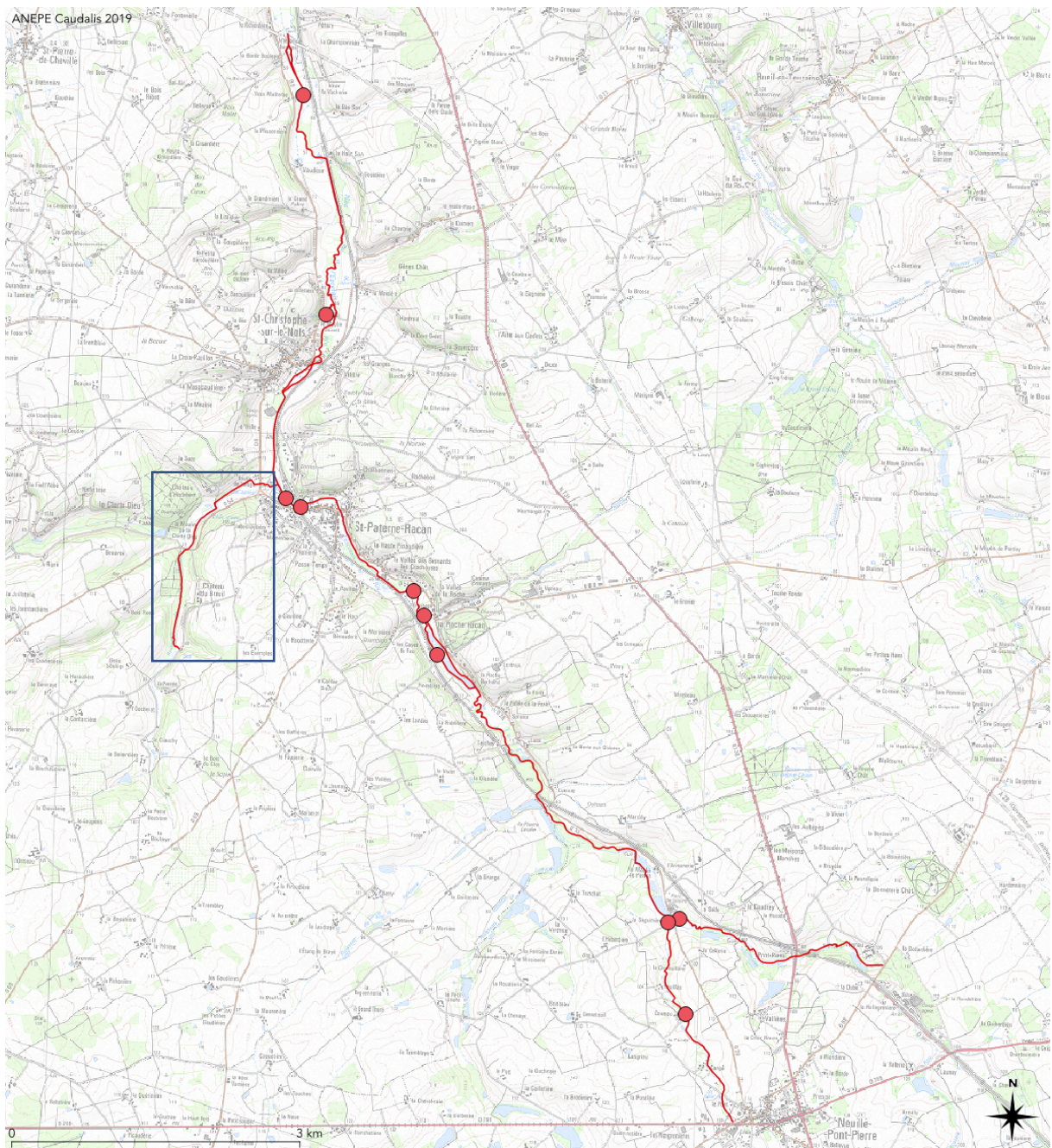


Figure 9 Contours proposés pour la ZNIEFF de Type I Vallées de l'Escotais et de la Duire, avec les indices de présence de Loutre d'Europe (points rouges) et la zone de présence de l'Ecrevisse à pieds blancs (cadre bleu).
Fond SCAN25©.



Figure 10 Épreinte de Loutre d'Europe, Neuillé-Pont-Pierre, 22/08/2018 (E. Sansault).

PRAIRIE DU ROUENCEAU (PROPOSITION TYPE I)

Les données, photographies et contours sont disponibles en suivant le lien suivant : <https://www.dropbox.com/sh/khhtaufz6sp3wmc/AABmCfw6PQ80rhvcN4doedYZa?dl=0>

Ces éléments sont également disponibles en écrivant à anepe.caudalis@gmail.com. Le formulaire ZNIEFF est joint en annexe.

Il s'agit d'une prairie humide en partie dégradée par des plantations de peupliers. La présence de *Rumex sp.* permet le maintien d'une belle population de Cuivré des marais (*Lycaena dispar*), papillon protégé d'intérêt communautaire et menacé à l'échelle de la région (Vulnérable).

Le Criquet ensanglanté (*Stethophyma grossum*) et le Criquet des roseaux (*Mecostethus parapleurus*) sont également présents en belles densités.

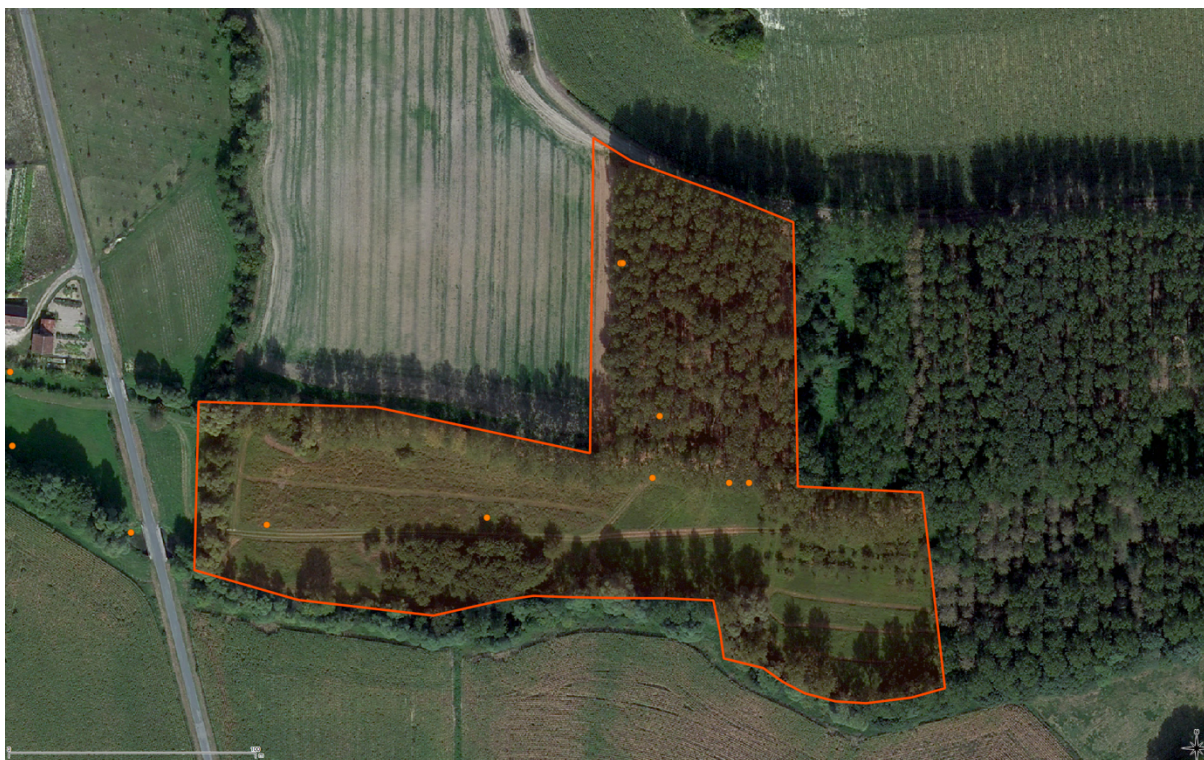


Figure 11 Contours proposés pour la prairie de Rouenceau et emplacement des observations d'espèces déterminantes. En 2018, la peupleraie nord était récoltée. Fond ORTHOPHOTO©.

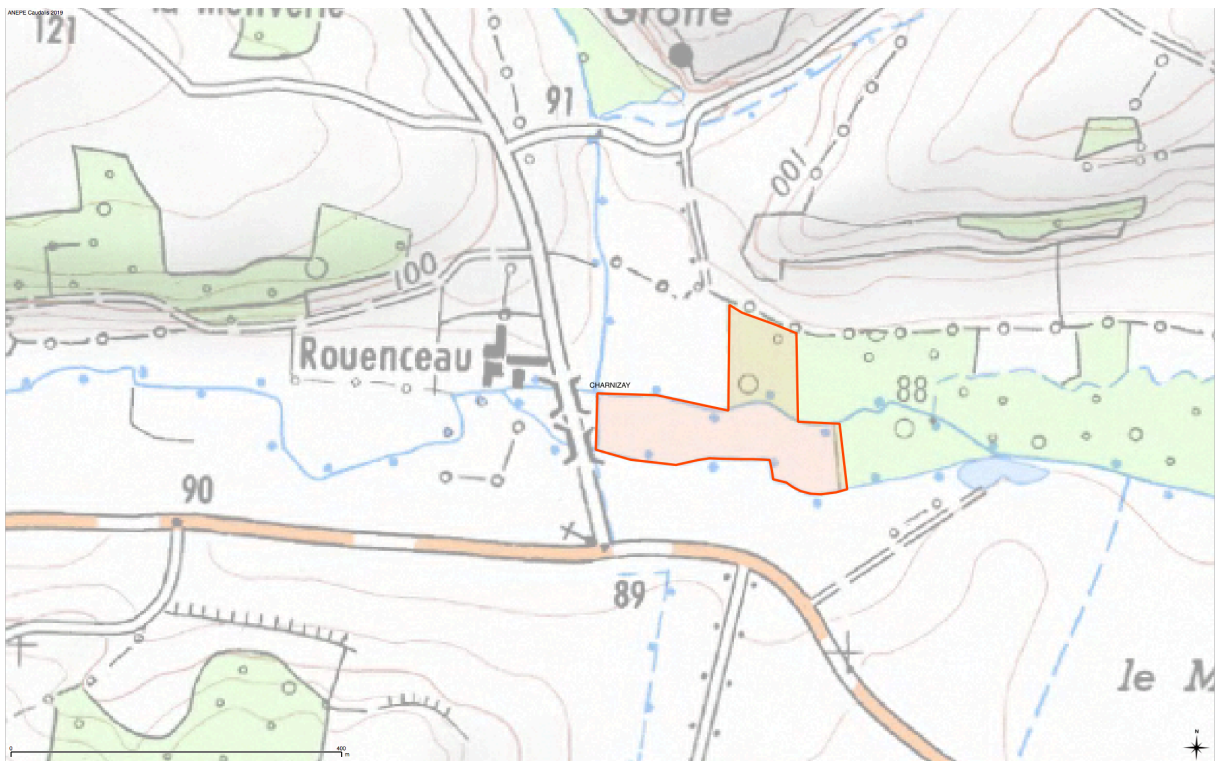


Figure 12 Emplacement de la prairie de Rouenceau sur la commune de Charnizay. Fond SCAN25©.



Figure 13 Criquet des roseaux *Mecostethus parapleurus* (E. Sansault).

PRAIRIE DE LA SEGUINIÈRE (PROPOSITION TYPE I)

Les données, photographies et contours sont disponibles en suivant le lien suivant : <https://www.dropbox.com/sh/vq0037nwzv24qc2/AAA7QtmtWBhYN7-8ZSIHEBnUa?dl=0>

Ces éléments sont également disponibles en écrivant à anepe.caudalis@gmail.com. Le formulaire ZNIEFF est joint en annexe.

Il s'agit d'une prairie humide pâturée située au bord de l'Escotais, en relation avec la ZNIEFF de la vallée de l'Escotais et de la Duire (240031822) qu'elle borde au niveau de la Séguinière (Neuillé-Pont-Pierre).

La présence de *Rumex sp.* permet le maintien d'une belle population de Cuivré des marais (*Lycaena dispar*), papillon protégé d'intérêt communautaire et menacé à l'échelle de la région (Vulnérable), et de Mélitée des Centaurées (*Melitaea phoebe*).

Le cortège de criquets déterminants est composé du Criquet ensanglanté (*Stethophyma grossum*) et du Criquet des roseaux (*Mecostethus parapleurus*), espèce En Danger en région Centre-Val de Loire.

Chez les squamates, la Couleuvre d'Esculape (*Zamenis longissimus*) est la seule espèce déterminante.



Figure 14 Contour de la zone proposée. Fond ORTHOPHOTO©

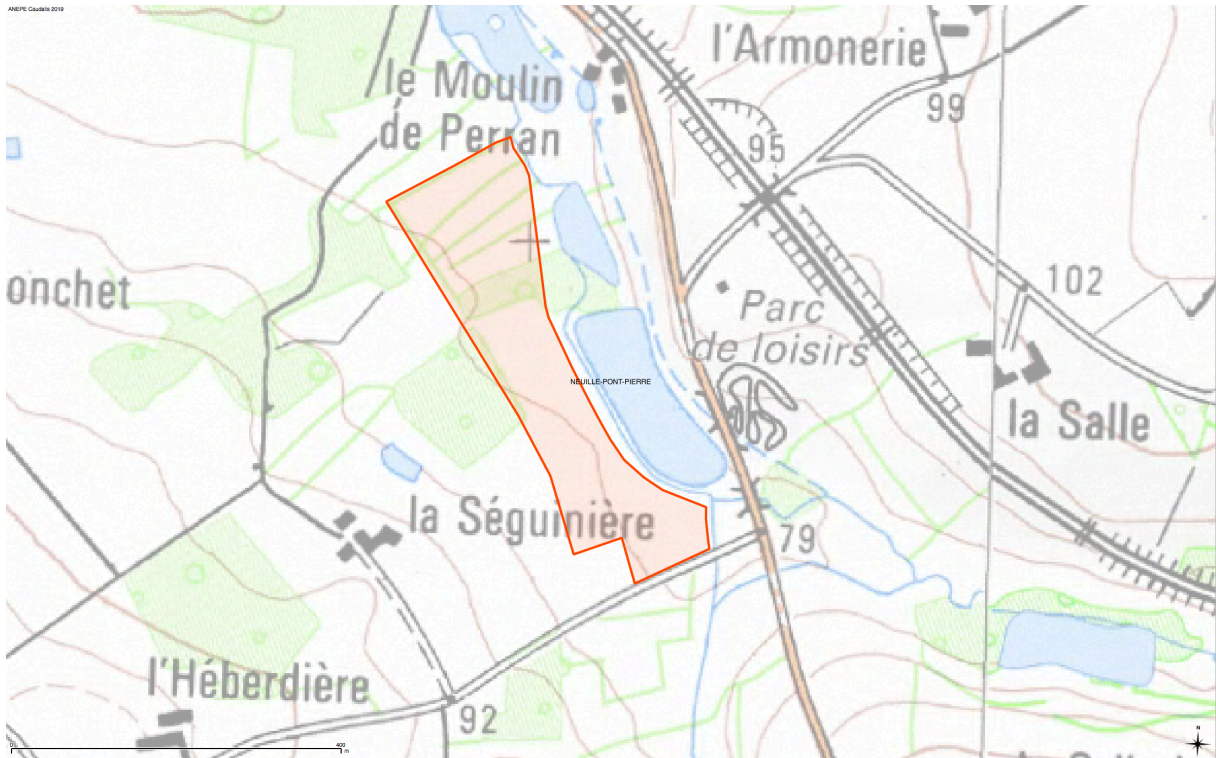


Figure 15 Emplacement de la zone proposée sur la commune de Neuillé-Pont-Pierre. Fond SCAN25©



Figure 16 Couleuvre d'Esculape (*Zamenis longissimus*) (E. Sansault).

PELOUSES ET CAVITES D'HIBERNATION A CHIROPTERES DU MONTGOGER (PROPOSITION TYPE I)

Cette zone est proposée en collaboration avec la SEPANT. Pour plus d'information, contacter Laurent Palussière (laurent.palussiere@sepant.fr). Le formulaire ZNIEFF est joint en annexe.

Située à la frange du plateau à l'est de Saint-Epain, la ZNIEFF comprend une mosaïque d'habitats composée de pelouses calcaires, de bois clairs thermophiles, d'un fond de vallon plus humide et de cavités d'hibernations à chiroptères. L'état de conservation du fond de vallon est assez dégradé en raison d'anciennes cultures, mais la gestion actuelle et temps ont permis la réinstallation d'espèces patrimoniales.

Le site abrite un important réseau de cavités et notamment trois carrières qui forment un ensemble d'importance nationale pour l'hibernation des chiroptères. Elles accueillent notamment d'importants effectifs de Grands Rhinolophes (*Rhinolophus ferrumequinum*), Murins à oreilles échancrées (*Myotis emarginatus*) et Murins à moustaches (*Myotis mystacinus*). Inclus dans une ZNIEFF de type II, cette ZNIEFF polynucléaire se situe au sein d'un contexte paysager préservé et favorable à l'accomplissement du cycle biologique des chiroptères et à leurs déplacements.

Les pelouses et boisements clairs accueillent de nombreux insectes patrimoniaux tels que l'Azuré du serpolet (*Phengaris arion*), le Barbitiste des Pyrénées (*Isophya pyrenea*) ou encore le Sylvandre (*Hipparchia fagi*). Plusieurs sessions de piégeage lumineux ont permis de révéler une richesse élevée chez les hétérocères avec près de 300 espèces recensées, dont la Noctuelle parée (*Hadena albimacula*) très rare dans le département.



Figure 17 Murin de Daubenton (*Myotis daubentonii*), Saint-Epain, 2018 (E. Sansault).

BOISEMENTS ET VALLONS DU MONTGOGER (PROPOSITION TYPE II)

Cette zone est proposée en collaboration avec la SEPANT. Pour plus d'information, contacter Laurent Palussière (laurent.palussiere@sepant.fr). Le formulaire ZNIEFF est joint en annexe.

De la source à la confluence avec la Manse, le ruisseau du Montgoger traverse un plateau calcaire dont l'érosion a laissé apparaître le calcaire jaune du Turonien supérieur. Les versants et les rebords du plateau renferment un ensemble de formations thermophiles (bois clairs, pelouses calcicoles, ourlets), pour la plupart en bon état de conservation.

Les pelouses et boisements accueillent de nombreux insectes patrimoniaux tels que l'Azuré du serpolet (*Phengaris arion*), le Grand capricorne (*Cerambyx cerdo*) ainsi que d'importantes populations de Sylvandre (*Hipparchia fagi*) sur les secteurs les plus thermophiles. Les rares mares du secteur sont des sites de reproduction pour le Triton crêté (*Triturus cristatus*) et l'Alyte accoucheur (*Alytes obstetricans*).

Le vallon abrite un très grand nombre de cavités dont plusieurs accueillent des chiroptères en hiver et dont l'ensemble forme un réseau fonctionnel d'importance nationale. Elles accueillent notamment d'importants effectifs de Grands Rhinolophes (*Rhinolophus ferrumequinum*), Murins à oreilles échancrées (*Myotis emarginatus*) et Murins à moustaches (*Myotis mystacinus*). Le contexte paysager préservé est également favorable aux déplacements et au nourrissage des chiroptères, notamment en incluant des boisements et des paysages de vallée préservés.



Figure 18 *Orchis simia* (E. Sansault).

ÉTANG DE L'ÎLE (ACTUALISATION DES DONNEES FAUNE)

Le 30 mai 2018, suite à un suivi des populations de *Leucorrhinia caudalis* des étangs de la vallée du Breuil (ZNIEFF 240009686), constatant avec plaisir l'importance des effectifs présents au sein de ces étangs, nous avons visité rapidement l'étang de l'Île (Terres Rouges), ZNIEFF de type I (240009646) créée en 2008 et exempte de données sur la faune.

Sur cet étang forestier oligotrophe, nous avons pu découvrir une belle population de *Leucorrhinia caudalis* avec environ 25 mâles territorialisés sur les berges ainsi qu'au niveau des tapis de renoués du centre du plan d'eau. Cette nouvelle station de *L. caudalis* se trouve ici dans un habitat tout à fait favorable à sa reproduction. Elle fonctionne très certainement avec celle des étangs de la vallée du Breuil située à environ 2 km plus au sud.

La dégradation des conditions météorologiques de cette fin de journée ne permit pas de découvrir d'autres espèces d'Odonates déterminantes et seulement 14 espèces furent observées durant les quelques heures de notre visite.

Ce site devra faire l'objet d'une attention particulière car il est très favorable à la présence d'autres espèces déterminantes comme *Aeshna isoceles*, *Epithea bimaculata*, *Somatochlora flavomaculata* et *Leucorrhinia pectoralis* (en queue d'étang).

Le formulaire a été mis à jour en incluant toutes les données faunistiques disponibles au sein de notre base de données, y compris des observations antérieures de quelques espèces d'amphibiens et de reptiles.



Figure 19 *Leucorrhinia caudalis* mâle territorialisé. Étang de l'Île, 30 mai 2018 (E. Sansault).

V. CONCLUSION

Les 15 journées de terrain réalisées en 2018 ont permis de finaliser les inventaires dans la vallée du Braineau et de la Bresme en vue d'une proposition de ZNIEFF de type I.

À la marge, ils ont également permis la recherche de Cuivré des Marais (*Lycaena dispar*) dans quelques secteurs dont deux sont proposés dès cette année (Prairie de Rouenceau à Charnizay, Prairie de la Séguinière à Neuillé-Pont-Pierre).

Quelques heures d'inventaires au sein d'une ZNIEFF existante ont permis de découvrir une nouvelle population de Leucorrhine à large queue (*Leucorrhinia caudalis*) sur l'étang de l'Île (Mazières-de-Touraine).

Enfin, des données issues d'inventaires précédents réalisés dans le cadre des différents projets de l'association et d'autres structures ont permis la proposition de trois ZNIEFF (deux types I : Vallée de l'Escotais et de la Duire, Pelouses et cavités du Montgoger ; et une type II : Boisements et vallons du Montgoger).

Plusieurs actions sont programmées pour la saison 2019. Un travail de définition d'une grande ZNIEFF de type II englobant les forêts et les zones bocagères du nord-ouest du département sera réalisé en collaboration avec les structures locales et le secrétariat régional (travail déjà débuté).

De nouvelles ZNIEFF de type I seront proposées, des extensions de zones seront également étudiées (cas de l'étang de l'allée du Chêne des 4 branches, extension possible de la ZNIEFF de type I Landes et ensemble humide de la forêt de Preuilly, qui accueille *Leucorrhinia caudalis* et *Luronium natans*).

La réunion départementale sera organisée comme chaque année afin d'échanger au niveau local, et de constants échanges avec le secrétariat permettront de faciliter le travail de validation du CSRPN.

VI. ANNEXES

ANNEXE 1 : COMPTE-RENDU DE LA QUATRIEME REUNION DEPARTEMENTALE

GT ZNIEFF n°4

1er mars 2018 – Local SEPANT 7 rue Charles Garnier à Tours

Présents

André Dutertre (SHT)
Renaud Baeta (Caudalis)
Julien Présent (LPO Touraine)
Anne Tinchant (SEPANT)
Rolland Paillat (CEN CVL)
Nicolas Roboüam (DREAL-CBNBP)
Laurent Palussière (SEPANT)
Eric Sansault (Caudalis)
Damien Avril (SEPANT)

Excusés

Daphné Marques (FNE CVL)
Guillaume Delaunay (PNR LAT)
Olivier Riquet (PNR LAT)
Laurent Mahé (SEPANT)
François Micheau (DREAL RCVL)
François Botté
Christophe Caugant (CD37)

Ordre du jour

Matin :

- News régionales (validations/refus CSRPN, points à améliorer)
- Tour de table des actions 2017 et 2018

Après-midi :

- Groupe(s) de travail : méthodologie de création, de prospection, réflexion sur les types I polynucléaires, nouvelles types II (Bassin de Savigné, Vallée de la Brenne, etc)

Déroulement

Info de François Micheau par téléphone à 9h30.

Projet de Vienne Nature sur la Grande Mulette (type II sur Vienne et Creuse en limite 86/37) : possibilité de poursuivre le contour pour englober les pop. du 37.

Basses vallées de la Creuse + basse vallée de la Vienne (formulaires rédigés) (Samuel Ducept & Miguel Gailledrat à Vienne Nature).

10H15 – Damien Avril présente Lizmap

Il existe un compte ZNIEFF, Damien renvoie les identifiants à tout le monde.

L'idée est de créer en amont des zonages de sites intéressants à prospecter. Par la suite, chacun peut apporter ses infos au cours de la saison.

Les données SEPANT sont intégrées à l'outil et il est possible de faire ressortir des zonages autour des données d'espèces patrimoniales en fonction du degré de menace des espèces.

L'idée est émise de créer un formulaire de type ZNIEFF directement dans Lizmap en lien avec les formulaires du portail ZNIEFF régional.

Méthodologie :

- création d'un zonage sur Lizmap avec liste d'espèces et incrémentation au fil de l'eau par les utilisateurs,
- quand le zonage est jugé intéressant (par le GT), un formulaire régional ZNIEFF est créé et le zonage est recréé sur un autre couche,
- chacun peut apporter ses infos à ce formulaire via Lizmap,
- une fois arrivé à maturité, le GT décide de proposer la création de la ZNIEFF

Pour les extensions, il ne faut pas modifier le formulaire existant et bien mettre en avant les espèces qui justifient l'extension.

Damien propose la mise en commun de toutes les données dans un format assez brut (Espèce, CDNOM, Observateur, Structure, Année, Coordonnées (L93)).

11h00 – Nicolas Roboüam présente le bilan du 37

Le power-point sera distribué.

Refus de la type I Pelouses de la Billeterie

- suggestion de la création d'une Type I polynucléaire
- création d'une type II sur toute la vallée (qui inclurait toutes les noyaux des types I)
- espèce phare : *Maculinea arion*, etc
- voir avec les lépidoptéristes du CSRPN (A. Lévêque, F. Fauchaux) et F. Botté

En 3 ans, 24 types I ont été créées, la couverture totale sur l'Indre-et-Loire atteint 1,39% de la surface du territoire.

Nicolas insiste sur une meilleure prise en compte des zones dites « en inventaire permanent » (33 TI, 9 TII). Il faudrait prioriser ces zonages et faire une synthèse des données et organiser des prospections.

Contours en attente : proposition de contours par Nicolas

- Bassin de Savigné : RB rappelle la problématique des TI polynucléaires de landes et la nécessité d'une TII englobant les forêts, étangs, landes du secteur.
- Vallée du Bourdin (TII), vallée de la Manse (TII), il est rapidement discuté d'une type II dans la Vallée de la Brenne sur la base des données SEPANT auxquelles il faudrait ajouter des données oiseaux. Laurent signale l'intérêt particulier de la vallée de la Cisse
- Pelouse du puits des ajoncs à rattacher aux puits du Chinonais

Renaud signale le travail réalisé en concertation avec la LPO, le GC37 et le SC37 sur des contours de secteurs de vallées ou de carrières pour l'hibernation des chiroptères. Ce travail devrait donner lieu à la proposition de plusieurs nouvelles ZNIEFF TI.

12h30 – 14h00 : Pause

14h00 : Petit tour de table des actions prévues en 2018

2018 SEPANT :

- zone de St Epain à compléter en habitat (TI),
- terrain dans la vallée de la Cisse (TII incluant la TI Prairies de la Fosse Ronde),
- terrain faune en forêt de Fontevraud (Les Champs Gallois + parcelle au sud = intérêt entomo),
- vallée de l'Indre et ses affluents,
- vallée de la Manse,

2018 LPO :

- Julien propose d'étudier une type I au niveau du Taillis de Cirande.

2018 CEN Centre

- future proposition de TI sur le site des Prés de la Limite (synthèse de données + prospections complémentaires dans le cadre de la révision du plan de gestion).

Petite discussion sur la Type II Vienne + Creuse : voir la pertinence d'inclure certaines prairies côté 37, la Creuse en amont de Descartes ainsi que la Gartempe (Définir jusqu'où poursuivre la zone : Indre ?...). Laurent contacte Miguel pour connaître l'état d'avancement du dossier, contacte Biotope pour avoir les secteurs de présence/absence sur la Vienne, Creuse, Gartempe.

Laurent proposera une date courant avril-mai pour une journée commune de terrain sur Tauxigny pour faire du repérage en amont du défi biodiversité.

15h00 : Groupe de travail

Vallée de la Cisse

Contours grossiers faits. Revenir pour Calamite, Vipérine, Mercuriale, Teleius, Damier de la Succise (mai) ...

Bassin de Savigné

- contour approximatif (fait en direct par Damien, à revoir à la marge plus tard)
- plusieurs possibilités (en cas de zones de doute)
- fusions / suppressions que cela implique
- arguments éco + pédo
- carte globale des données patrimoniales

17h00 : Fin de la réunion

ANNEXE 2 : FORMULAIRES ZNIEFF

Les formulaires pdf des différentes ZNIEFF proposées sont disponibles en fin de document.

VII. BIBLIOGRAPHIE

Baeta R., Sansault E., (ANEPE Caudalis) 2014. *L'Azuré des mouillères (Maculinea alcon alcon) au sein de la ZSC « Complexe du Changeon et de la Roumer », bilan des suivis et prospections réalisés en 2013*. Association Naturaliste d'Étude et de Protection des Écosystèmes « Caudalis », Parc Naturel Régional Loire-Anjou-Touraine. 16 pp.

Baeta R., Sansault E. (ANEPE Caudalis), 2016. *Inventaire permanent des ZNIEFF d'Indre-et-Loire : inventaires, synthèse de données, actualisation de fiches, proposition de nouvelles zones. Bilan des actions engagées en 2015*. Association Naturaliste d'Étude et de Protection des Écosystèmes CAUDALIS / Direction Régionale de l'Environnement, de l'Aménagement et du Logement Centre-Val de Loire, 12 pp.

Baeta R., Sansault E. & Présent J., 2017. *Maculinea alcon* écotype *alcon* : bilan des connaissances sur la répartition de l'espèce en Indre-et-Loire en 2016 (Lepidoptera Lycaenidae). *Oreina*, 38, 4-9.

Dupont P., 2010. *Plan national d'actions en faveur des Maculinea*. Office pour les insectes et leur environnement, Ministère de l'Écologie, du Développement durable, des Transports et du Logement.

Dupont P., 2010. *Plan national d'actions en faveur des Odonates*. Office pour les insectes et leur environnement, Société Française d'Odonatologie, Ministère de l'Écologie, de l'Énergie, du Développement durable et de la Mer. 170 pp.

Gressette S., 2012. *Plan régional d'actions 2012-2016 en faveur des Maculinea*. Conservatoire d'espaces naturels de la région Centre - Direction Régionale de l'Environnement, de l'Aménagement et du Logement Centre, 41p.

Sansault E. & Baeta R. (ANEPE Caudalis), 2015. *Amélioration des connaissances des zones humides par des inventaires d'espèces des plans nationaux d'actions en Indre-et-Loire (PNA Odonates, PNA Cistude d'Europe, PNA Maculinea)*. Association Naturaliste d'Étude et de Protection des Écosystèmes CAUDALIS, Fondation LISEA Biodiversité, Agence de l'Eau Loire-Bretagne, DREAL Centre.

Sansault E. & Baeta R., 2016. *Inventaire permanent des ZNIEFF de la région Centre-Val de Loire. Indre-et-Loire, bilan 2016*. 22 pp.

Sansault E. & Baeta R., 2016. *Amélioration des connaissances des zones humides : études sur les espèces des plans nationaux d'action en Indre-et-Loire (PNA Odonates, PNA, Maculinea, PNA Cistude)*. Association Naturaliste d'Étude et de Protection des Écosystèmes Caudalis, Direction Régionale de l'Environnement, de l'Aménagement et du Logement Centre-Val de Loire, Agence de l'Eau Loire-Bretagne. 33p.



Vallées du Ruisseau de Braineau et de la Bresme (Identifiant national : 240031821)

(ZNIEFF Continentale de type 1)

(Identifiant régional :)

La citation de référence de cette fiche doit se faire comme suite : SANSULT E.
(ANEPE Caudalis), - 240031821, Vallées du Ruisseau de Braineau et de la Bresme.
- INPN, SPN-MNHN Paris, 13P. <https://inpn.mnhn.fr/zone/znieff/240031821.pdf>

Région en charge de la zone : Centre
Rédacteur(s) :SANSULT E. (ANEPE Caudalis)

Etat du dossier

Le statut de la ZNIEFF est : MJ - En cours d'édition
Date de modification :

Dates de validation régionale et nationale

Date de premier avis CSRPN :
Date actuelle d'avis CSRPN :
Date de première diffusion INPN :
Date de dernière diffusion INPN :

1. DESCRIPTION	2
2. CRITERES D'INTERET DE LA ZONE	4
3. CRITERES DE DELIMITATION DE LA ZONE	4
4. FACTEUR INFLUENCANT L'EVOLUTION DE LA ZONE	4
5. BILAN DES CONNAISSANCES - EFFORTS DES PROSPECTIONS	5
6. HABITATS	5
7. ESPECES	7
8. LIENS ESPECES ET HABITATS	13
9. SOURCES	13

1. DESCRIPTION

1.1 Localisation administrative

- Département : Indre-et-Loire
- Commune : Pernay (INSEE : 37182)
- Commune : Luynes (INSEE : 37139)
- Commune : Ambillou (INSEE : 37002)

1.2 Superficie

86 hectares

1.3 Altitude

Minimale (mètre): 72
Maximale (mètre): 96

1.4 Liaisons écologiques avec d'autres ZNIEFF

- Id nat. : [240006276](#) - ETANG DE GIVRY (Type 1) (Id reg. : 00000555)

1.5 Commentaire général

Située entre Ambillou et Luynes, il s'agit d'une vallée encore peu altérée par l'urbanisation qui présente une mosaïque d'habitats favorables à plusieurs espèces et habitats déterminants.

La zone abrite une belle population de Cordulie métallique (*Somatochlora metallica*), libellule découverte dans le département en 2011 et uniquement signalée depuis dans quelques stations. Il s'agit d'une espèce quasi-menacée au niveau régional qui a besoin de zones de prairies pour la chasse et la maturation. Elle fréquente également les queues d'étangs (relation avec l'Étang de Givry (240006276)). Elle est accompagnée ici du cortège d'odonates caractéristique des cours d'eau bordés de forêts alluviales d'aulnes et de frênes (G1.21) comme l'Aeschna paisible (*Boyeria irene*) et le Cordulégastré annelé (*Cordulegaster boltonii*) pour les déterminantes.

La liste des Odonates est complétée par l'Agriion nain (*Ischnura pumilio*, vulnérable en région) et l'Orthétrum bleuissant (*Orthetrum coerulescens*), deux espèces que l'on trouve ici en reproduction au sein de zones de suintements tourbeux ouverts. L'Agriion de Mercure (*Coenagrion mercuriale*, quasi-menacé en région et protégé au niveau Européen) se reproduit sur les parties ensoleillées de la Bresme en petites populations.

Les prairies humides atlantiques (E3.41) et les prairies de fauches qui présentent des haies et buissons d'Aubépine (*Crataegus* spp.) et de *Prunus* spp. accueillent de belles populations de Gazé (*Aporia crataegi*). Les prairies à *Rumex* spp. sont favorables au maintien de quelques populations de Cuivré des marais (*Lycaena dispar*, vulnérable en région). Chez les hétérocères, la présence d'*Eucarta amethystina* (VU en région, 3 stations connues en Indre-et-Loire) et de *Proserpinus proserpina* complètent la liste des espèces déterminantes.

Signalons enfin la présence d'autres taxons déterminants ou rares : le Grillon des marais (*Pteronemobius heydenii*), la Lucine (*Hamearis lucina*), le Grand Mars changeant (*Apatura iris*), la Mélitée des Centaurées (*Melitaea phoebe*), *Actenicerus sjaelandicus* (taupin non connu du département et qui se rencontre en tourbières et lieux très humides), *Asilius crabroniformis* (Diptère Asilidé des prairies pâturées, rare dans le département) et le Lucane cerf-volant (*Lucanus cervus*).

Le cortège de poissons déterminants est composé d'espèces des cours d'eau rapides et ombragés dont le Chabot fluviatile (*Cottus (gobio) perifretum*), l'Anguille d'Europe (*Anguilla anguilla*, vulnérable en région) et la Lamproie de Planer (*Lampetra planeri*) que l'on observe ici en bonnes densités.

L'avifaune déterminante remarquable qui niche au sein de la zone comprend la Bécasse des bois (*Scolopax rusticola*) en nidification très probable, le Pic épeichette (*Dendrocopos minor*) et le Bouvreuil pivoine (*Pyrrhula pyrrhula*). Ces espèces occupent principalement les boisements alluviaux humides et les ripisylves.

La flore déterminante est principalement constituée d'espèces des prairies humides atlantiques. Certaines parcelles présentent en effet de belles populations d'Orchis à fleurs lâches (*Anacamptis laxiflora*), accompagnée de *Carex tomentosa*, *Cirsium tuberosum*, *Oenanthe peucedanifolia*.

Au total, 2 habitats et 35 espèces déterminantes sont signalées, dont 25 pour la faune et 10 pour la flore.

1.6 Compléments descriptifs

1.6.1 Mesures de protection

01 - Aucune protection

Commentaire sur les mesures de protection

aucun commentaire

1.6.2 Activités humaines

- 2 - Sylviculture
- 3 - Elevage
- 5 - Chasse

Commentaire sur les activités humaines

aucun commentaire

1.6.3 Géomorphologie

- 21 - Ruisseau, torrent
- 23 - Rivière, fleuve
- 24 - Lit majeur
- 25 - Lit mineur
- 28 - Confluence
- 29 - Source, résurgence
- 30 - Mare, mardelle

Commentaire sur la géomorphologie

aucun commentaire

1.6.4 Statut de propriété

- 0 - Indéterminé

Commentaire sur le statut de propriété

aucun commentaire

2. CRITERES D'INTERET DE LA ZONE

Patrimoniaux	Fonctionnels	Complémentaires
30 - Orthoptères	66 - Auto-épuration des eaux	83 - Paysager
53 - Habitats	75 - Fonction d'habitat pour les populations animales ou végétales	
33 - Diptères	62 - Fonctions de régulation hydraulique	
2 - Ecologique	64 - Ralentissement du ruissellement	
12 - Faunistique	76 - Corridor écologique, zone de passages, zone d'échanges	
13 - Poissons	79 - Zone particulière liée à la reproduction	
15 - Reptiles		
16 - Oiseaux		
17 - Mammifères		
29 - Odonates		
31 - Lépidoptères		
32 - Coléoptères		
42 - Floristique		
46 - Phanérogames		

Commentaire sur les intérêts

aucun commentaire

3. CRITERES DE DELIMITATION DE LA ZONE

- 1 - Répartition des espèces (faune, flore)
- 2 - Répartition et agencement des habitats
- 3 - Fonctionnement et relation d'écosystèmes

Commentaire sur les critères de délimitation de la zone

Les limites de la zone sont principalement basées sur la répartition des espèces et l'utilisation qu'elles font des différents milieux présents durant leur cycle de vie. Par exemple, *Somatochlora metallica* se reproduit exclusivement sur les cours d'eau (Braineau et Bresme) mais a besoin de prairies et de lisières pour sa maturation. De même, les boisement alluviaux humides et les ripisylves ont été inclus car ils abritent des espèces d'oiseaux déterminantes et parfois menacées (*Pyrrhula pyrrhula*, *Scolopax rusticola*).

Certaines limites sont également basées sur les courbes de niveau. Par exemple, les zones les plus humides de certaines prairies en pente ont été incluses car propices à *Lycaena dispar* et *Aporia crataegi*, alors que le haut de la parcelle, plus sec, a été exclu.

Routes et chemin constituent par endroit des limites faciles à identifier.

4. FACTEURS INFLUENCANT L'EVOLUTION DE LA ZONE

Commentaire sur les facteurs

aucun commentaire

5. BILANS DES CONNAISSANCES - EFFORTS DES PROSPECTIONS

5.1 Espèces

Nulle	Faible	Moyen	Bon
1 - Algues	9 - Mammifères	2 - Amphibiens	10 - Oiseaux
3 - Autre Faunes	11 - Phanérogames	14 - Reptiles	12 - Poissons
4 - Bryophytes	37 - Coléoptères		34 - Odonates
8 - Lichens	38 - Diptères		35 - Orthoptères
13 - Ptéridophytes			36 - Lépidoptères
24 - Mollusques			
31 - Crustacés			
32 - Arachnides			
33 - Myriapodes			
39 - Hyménoptères			
40 - Autres ordres d'Hexapodes			
41 - Hémiptères			
42 - Ascomycètes			
43 - Basidiomycètes			
44 - Autres Fonges			

5.2 Habitats

6. HABITATS

6.1 Habitats déterminants

EUNIS	CORINE biotopes	Habitats d'intérêt communautaire	Source	Surface (%)	Observation
<i>G1.21 Forêts riveraines à Fraxinus et Alnus, sur sols inondés par les crues mais drainés aux basses eaux</i>	<i>44.3 Forêt de Frênes et d'Aulnes des fleuves médio-européens</i>		Informateur : ANEPE Caudalis (SANSALT E.)	30	2018 - 2018
<i>E3.41 Prairies atlantiques et subatlantiques humides</i>	<i>37.21 Prairies humides atlantiques et subatlantiques</i>		Informateur : SEPANT (MAS A.), ANEPE CAUDALIS (SANSALT E.)	2	2018 - 2018

6.2 Habitats autres

EUNIS	CORINE biotopes	Habitats d'intérêt communautaire	Source	Surface (%)	Observation
<i>E2.21 Prairies de fauche atlantiques</i>	<i>38.21 Prairies de fauche atlantiques</i>		Informateur : SEPANT (MAS A.), ANEPE CAUDALIS (SANSALT E.)		
<i>E2.1 Pâturages permanents mésotrophes et prairies de post-pâturage</i>	<i>38.1 Pâtures mésophiles</i>		Informateur : SEPANT (MAS A.), ANEPE CAUDALIS (SANSALT E.)		

6.3 Habitats périphériques

Non renseigné

6.4 Commentaire sur les habitats

aucun commentaire

7. ESPECES

7.1 Espèces déterminantes

Groupe	Code Espèce (CD_NOM)	Nom scientifique de l'espèce	Nomm vernaculaire de l'espèce	Statut(s) biologique(s)	Sources	Degré d'abondance	Effectif inférieur estimé	Effectif supérieur estimé	Année/ Période d'observation
Coléoptères	10502	<i>Lucanus cervus</i> (Linnaeus, 1758)	Cerf-volant (mâle), Biche (femelle), Lucane	Reproduction certaine ou probable	Informateur : ANEPE Caudalis (SANSULT E.)				2017 - 2017
Lépidoptères	53786	<i>Apatura iris</i> (Linnaeus, 1758)	Grand mars changeant (Le), Grand Mars (Le), Chatoyant (Le)	Reproduction indéterminée	Informateur : ANEPE Caudalis (SANSULT E.)				2017 - 2017
	54339	<i>Aporia crataegi</i> (Linnaeus, 1758)	Gazé (Le), Piéride de l'Aubépine (La), Piéride gazée (La), Piéride de l'Alisier (La), Piéride de l'Aubergine (La)	Reproduction certaine ou probable	Informateur : ANEPE CAUDALIS (SANSULT E., RIVIERE T.)	Moyen	30	100	2018 - 2018
	54213	<i>Cyaniris semiargus</i> (Rottemburg, 1775)	Azuré des Anthyllides (L'), Demi-Argus (Le), Argus violet (L')	Reproduction certaine ou probable	Informateur : ANEPE CAUDALIS (SANSULT E., RIVIERE T.)	Faible	1	5	2018 - 2018
	249526	<i>Eucarta amethystina</i> (Hübner, 1803)	Noctuelle améthyste (La)	Reproduction indéterminée	Informateur : ANEPE Caudalis (SANSULT E.)	Faible			2018 - 2018
	53969	<i>Hamearis lucina</i> (Linnaeus, 1758)	Lucine (La), Fauve à taches blanches (Le), Faune à taches blanches (Le)	Reproduction certaine ou probable	Informateur : SEPANT (PALUSSIÈRE L.)				2018 - 2018

Groupe	Code Espèce (CD_NOM)	Nom scientifique de l'espèce	Nomm vernaculaire de l'espèce	Statut(s) biologique(s)	Sources	Degré d'abondance	Effectif inférieur estimé	Effectif supérieur estimé	Année/ Période d'observation
	53979	<i>Lycaena dispar</i> (Haworth, 1802)	<i>Cuivré des marais</i> (Le), <i>Grand Cuivré</i> (Le), <i>Grand Argus satiné</i> (Le), <i>Argus satiné à taches noires</i> (Le), <i>Lycène disparate</i> (Le), <i>Cuivré de la Parelle-d'eau</i> (Le)	Reproduction certaine ou probable	Informateur : ANEPE CAUDALIS (SANSULT E., RIVIERE T.)	Moyen	5	10	2018 - 2018
	53811	<i>Melitaea phoebe</i> (Denis & Schiffermüller, 1775)	<i>Mélitée des Centaurées</i> (La), <i>Grand Damier</i> (Le)	Reproduction certaine ou probable	Informateur : ANEPE CAUDALIS (SANSULT E., RIVIERE T.)	Moyen	5	10	2018 - 2018
	54837	<i>Proserpinus proserpina</i> (Pallas, 1772)	<i>Sphinx de l'Épilobe</i> (Le), <i>Sphinx de l'Oenothère</i> (Le)	Reproduction certaine ou probable	Informateur : ANEPE Caudalis (SANSULT E.)	Moyen	5	10	2018 - 2018
Odonates	65412	<i>Boyeria irene</i> (Boyer de Fonscolombe, 1838)	<i>Aesche paisible</i> (L')	Reproduction certaine ou probable	Informateur : ANEPE Caudalis (SANSULT E.)	Moyen	5	10	2011 - 2018
	199694	<i>Cordulegaster boltonii</i> (Donovan, 1807)	<i>Cordulégastré annelé</i> (Le)	Reproduction certaine ou probable	Informateur : ANEPE Caudalis (BAETA R., RIVIERE T., SANSULT E.)	Moyen	10	30	2011 - 2018
	65115	<i>Ischnura pumilio</i> (Charpentier, 1825)	<i>Agrion nain</i> (L')	Reproduction certaine ou probable	Informateur : ANEPE CAUDALIS (SANSULT E., RIVIERE T.)	Moyen	10	20	2018 - 2018
	199690	<i>Orthetrum coerulescens</i> (Fabricius, 1798)	<i>Orthétrum bleuisseant</i>	Reproduction certaine ou probable	Informateur : ANEPE CAUDALIS (SANSULT E., RIVIERE T.)	Moyen	5	10	2017 - 2018
	65393	<i>Somatochlora metallica</i> (Vander Linden, 1825)	<i>Cordulie métallique</i> (La)	Reproduction certaine ou probable	Informateur : ANEPE CAUDALIS (BAETA R., PRESENT J., RIVIERE T., SANSULT E.)	Moyen	10	20	2011 - 2018
Oiseaux	3571	<i>Alcedo atthis</i> (Linnaeus, 1758)	<i>Martin-pêcheur d'Europe</i>	Reproduction certaine ou probable	Informateur : ANEPE Caudalis (BAETA R., RIVIERE T., SANSULT E.)	Moyen	1	5	2011 - 2018

Groupe	Code Espèce (CD_NOM)	Nom scientifique de l'espèce	Nomm vernaculaire de l'espèce	Statut(s) biologique(s)	Sources	Degré d'abondance	Effectif inférieur estimé	Effectif supérieur estimé	Année/ Période d'observation
	3630	<i>Dendrocopos minor</i> (Linnaeus, 1758)	<i>Pic épeichette</i>	Reproduction certaine ou probable	Informateur : ANEPE CAUDALIS (BAETA R., PRESENT J., RIVIERE T., SANSALT E.)	Moyen	1	5	2017 - 2018
	4619	<i>Pyrrhula pyrrhula</i> (Linnaeus, 1758)	<i>Bouvreuil pivoine</i>	Reproduction certaine ou probable	Informateur : ANEPE CAUDALIS (SANSALT E., RIVIERE T.)	Moyen	5	10	2017 - 2018
	2559	<i>Scolopax rusticola</i> Linnaeus, 1758	<i>Bécasse des bois</i>	Reproduction certaine ou probable	Informateur : ANEPE CAUDALIS (BAETA R., PRESENT J., RIVIERE T., SANSALT E.)				2018 - 2018
Orthoptères	65934	<i>Pteronemobius heydenii</i> (Fischer, 1853)	<i>Grillon des marais</i>	Reproduction certaine ou probable	Informateur : SEPANT (PALUSSIÈRE L.)				2018 - 2018
	65487	<i>Stethophyma grossum</i> (Linnaeus, 1758)	<i>Criquet ensanglanté, Œdipode ensanglantée</i>	Reproduction certaine ou probable	Informateur : ANEPE Caudalis (BAETA R., RIVIERE T., SANSALT E.)	Fort	50	100	2017 - 2018
Phanérogames	82283	<i>Anacamptis laxiflora</i> (Lam.) R.M.Bateman, Pridgeon & M.W.Chase, 1997	<i>Orchis à fleurs lâches</i>	Reproduction certaine ou probable	Informateur : SEPANT (MAS A.), ANEPE CAUDALIS (SANSALT E.)	Fort	500	1000	2017 - 2018
	88916	<i>Carex tomentosa</i> L., 1767	<i>Laïche tomenteuse</i>	Reproduction certaine ou probable	Informateur : SEPANT (MAS A.), ANEPE CAUDALIS (SANSALT E.)	Moyen			2018 - 2018
	91422	<i>Cirsium tuberosum</i> (L.) All., 1785	<i>Cirse bulbeux</i>	Reproduction certaine ou probable	Informateur : SEPANT (MAS A.), ANEPE CAUDALIS (SANSALT E.)				2018 - 2018
	95933	<i>Eleocharis uniglumis</i> (Link) Schult., 1824	<i>Scirpe à une écaille, Héléocharis à une écaille</i>	Reproduction certaine ou probable	Informateur : SEPANT (MAS A.), ANEPE CAUDALIS (SANSALT E.)				2018 - 2018
	103272	<i>Hypericum elodes</i> L., 1759	<i>Millepertuis des marais</i>	Reproduction certaine ou probable	Informateur : ANEPE Caudalis (BAETA R., RIVIERE T., SANSALT E.)	Faible			2018 - 2018
	104340	<i>Juncus subnodulosus</i> Schrank, 1789	<i>Jonc à tépales obtus, Jonc à fleurs obtuses</i>	Reproduction certaine ou probable	Informateur : ANEPE CAUDALIS (RIVIERE T.)				2018 - 2018

Groupe	Code Espèce (CD_NOM)	Nom scientifique de l'espèce	Nomm vernaculaire de l'espèce	Statut(s) biologique(s)	Sources	Degré d'abondance	Effectif inférieur estimé	Effectif supérieur estimé	Année/ Période d'observation
	107085	<i>Lysimachia tenella</i> L., 1753	<i>Mouron délicat</i>	Reproduction certaine ou probable	Informateur : ANEPE CAUDALIS (BAETA R., PRESENT J., RIVIERE T., SANSALT E.)				2017 - 2018
	109869	<i>Oenanthe fistulosa</i> L., 1753	<i>Oenanthe fistuleuse</i>	Reproduction certaine ou probable	Informateur : SEPANT (MAS A.), ANEPE CAUDALIS (SANSALT E.)				2018 - 2018
	109890	<i>Oenanthe peucedanifolia</i> Pollich, 1776	<i>Oenanthe à feuilles de peucedan</i>	Reproduction certaine ou probable	Informateur : SEPANT (MAS A.), ANEPE CAUDALIS (SANSALT E.)				2018 - 2018
	109898	<i>Oenanthe silaifolia</i> M.Bieb., 1819	<i>Oenanthe à feuilles de Silaüs, Oenanthe intermédiaire</i>	Reproduction certaine ou probable	Informateur : SEPANT (MAS A.), ANEPE CAUDALIS (SANSALT E.)				2018 - 2018
	127412	<i>Trifolium ochroleucon</i> Huds., 1762	<i>Trèfle jaunâtre, Trèfle jaune pâle</i>	Reproduction certaine ou probable	Informateur : SEPANT (MAS A.), ANEPE CAUDALIS (SANSALT E.)				2018 - 2018
Poissons	66832	<i>Anguilla anguilla</i> (Linnaeus, 1758)	<i>Anguille d'Europe, Anguille européenne</i>	Reproduction indéterminée	Informateur : Fédération de Pêche d'Indre-et-Loire (RICOU G.)	Moyen	5	10	2017 - 2017
	416658	<i>Cottus perifretum</i> Freyhof, Kottelat & Nolte, 2005	<i>Bavard, Chabot, Chabot celtique, Chabot fluvial, Têtard</i>	Reproduction certaine ou probable	Informateur : ANEPE CAUDALIS (BAETA R., PRESENT J., RIVIERE T., SANSALT E.), Fédération de Pêche d'Indre-et-Loire (RICOU G.)	Fort	160	300	2011 - 2018
	66333	<i>Lampetra planeri</i> (Bloch, 1784)	<i>Lamproie de Planer, Lamproie de rivière, Petite lamproie, Lamproie de ruisseau européenne</i>	Reproduction certaine ou probable	Informateur : Fédération de Pêche d'Indre-et-Loire (RICOU G.)	Fort	40	150	2017 - 2017
Reptiles	444446	<i>Zamenis longissimus</i> (Laurenti, 1768)	<i>Couleuvre d'Esculape (La)</i>	Reproduction certaine ou probable	Informateur : ANEPE CAUDALIS (BAETA R., PRESENT J., RIVIERE T., SANSALT E.)				2011 - 2011

7.2 Espèces autres

Groupe	Code Espèce (CD_NOM)	Nom scientifique de l'espèce	Nomm vernaculaire de l'espèce	Statut(s) biologique(s)	Sources	Degré d'abondance	Effectif inférieur estimé	Effectif supérieur estimé	Année/ Période d'observation
Coléoptères	796748	<i>Actenicerus sjaelandicus</i> (O.F. Müller, 1764)		Reproduction certaine ou probable	Informateur : SEPANT (PALUSSIÈRE L.)				2018 - 2018
Diptères	22501	<i>Asilus crabroniformis</i> Linnaeus, 1758	<i>Asile frelon, Asilide frelon</i>	Reproduction certaine ou probable	Informateur : ANEPE Caudalis (SANSALUT E.)				2017 - 2017
Mammifères	60345	<i>Barbastella barbastellus</i> (Schreber, 1774)	<i>Barbastelle d'Europe, Barbastelle</i>	Passage, migration	Informateur : ANEPE Caudalis (SANSALUT E.)				2017 - 2017
	60295	<i>Rhinolophus ferrumequinum</i> (Schreber, 1774)	<i>Grand rhinolophe</i>	Passage, migration	Informateur : ANEPE Caudalis (SANSALUT E.)				2017 - 2017
Odonates	65133	<i>Coenagrion mercuriale</i> (Charpentier, 1840)	<i>Agrion de Mercure</i>	Reproduction certaine ou probable	Informateur : ANEPE Caudalis (SANSALUT E.)	Faible	20	50	2011 - 2018
Oiseaux	2504	<i>Ardea alba</i> Linnaeus, 1758	<i>Grande Aigrette</i>	Passage, migration	Informateur : ANEPE CAUDALIS (RIVIERE T.)				2018 - 2018
	1998	<i>Aythya fuligula</i> (Linnaeus, 1758)	<i>Fuligule morillon</i>	Passage, migration	Informateur : ANEPE CAUDALIS (RIVIERE T.)				2018 - 2018
	4151	<i>Cettia cetti</i> (Temminck, 1820)	<i>Bouscarle de Cetti</i>	Reproduction indéterminée	Informateur : ANEPE CAUDALIS (BAETA R., PRESENT J., RIVIERE T., SANSALUT E.)	Faible			2011 - 2018
	2497	<i>Egretta garzetta</i> (Linnaeus, 1766)	<i>Aigrette garzette</i>	Passage, migration	Informateur : ANEPE Caudalis (SANSALUT E.)				2018 - 2018
	627745	<i>Ichthyaetus melanocephalus</i> (Temminck, 1820)	<i>Mouette mélanocéphale</i>	Passage, migration	Informateur : ANEPE CAUDALIS (RIVIERE T.)				2018 - 2018
	2840	<i>Milvus migrans</i> (Boddaert, 1783)	<i>Milan noir</i>	Passage, migration	Informateur : ANEPE CAUDALIS (BAETA R., PRESENT J., RIVIERE T., SANSALUT E.)				2011 - 2018

7.3 Espèces à statut réglementé

Groupe	Code Espèce (CD_NOM)	Espèce (nom scientifique)	Statut de détermination	Réglementation
Insectes	10502	<i>Lucanus cervus</i> (Linnaeus, 1758)	Déterminante	Directive 92/43/CEE (Directive européenne dite Directive Habitats-Faune-Flore) (lien)
	53979	<i>Lycaena dispar</i> (Haworth, 1802)	Déterminante	Directive 92/43/CEE (Directive européenne dite Directive Habitats-Faune-Flore) (lien)
				Liste des insectes protégés sur l'ensemble du territoire et les modalités de leur protection (lien)
	54837	<i>Proserpinus proserpina</i> (Pallas, 1772)	Déterminante	Directive 92/43/CEE (Directive européenne dite Directive Habitats-Faune-Flore) (lien)
Liste des insectes protégés sur l'ensemble du territoire et les modalités de leur protection (lien)				
65133	<i>Coenagrion mercuriale</i> (Charpentier, 1840)	Autre	Directive 92/43/CEE (Directive européenne dite Directive Habitats-Faune-Flore) (lien)	
			Liste des insectes protégés sur l'ensemble du territoire et les modalités de leur protection (lien)	
Mammifères	60295	<i>Rhinolophus ferrumequinum</i> (Schreber, 1774)	Autre	Directive 92/43/CEE (Directive européenne dite Directive Habitats-Faune-Flore) (lien)
				Liste des mammifères terrestres protégés sur l'ensemble du territoire français et les modalités de leur protection (lien)
60345	<i>Barbastella barbastellus</i> (Schreber, 1774)	Autre	Directive 92/43/CEE (Directive européenne dite Directive Habitats-Faune-Flore) (lien)	
			Liste des mammifères terrestres protégés sur l'ensemble du territoire français et les modalités de leur protection (lien)	
Oiseaux	1998	<i>Aythya fuligula</i> (Linnaeus, 1758)	Autre	Liste des espèces de gibier dont la chasse est autorisée (lien)
				Protection et commercialisation de certaines espèces d'oiseaux sur le territoire français national (lien)
	2497	<i>Egretta garzetta</i> (Linnaeus, 1766)	Autre	Directive 79/409/CEE (Directive européenne dite Directive Oiseaux) (lien)
				Liste des oiseaux protégés sur l'ensemble du territoire et les modalités de leur protection (lien)
				Liste des oiseaux représentés dans le département de la Guyane protégés sur l'ensemble du territoire et les modalités de leur protection (lien)
	2504	<i>Ardea alba</i> Linnaeus, 1758	Autre	Prévention de l'introduction et de la propagation des espèces animales exotiques envahissantes sur le territoire de la Guadeloupe (lien)
				Directive 79/409/CEE (Directive européenne dite Directive Oiseaux) (lien)
				Liste des oiseaux protégés sur l'ensemble du territoire et les modalités de leur protection (lien)
	2559	<i>Scolopax rusticola</i> Linnaeus, 1758	Déterminante	Liste des oiseaux représentés dans le département de la Guyane protégés sur l'ensemble du territoire et les modalités de leur protection (lien)
				Liste des espèces de gibier dont la chasse est autorisée (lien)
2840	<i>Milvus migrans</i> (Boddaert, 1783)	Autre	Protection et commercialisation de certaines espèces d'oiseaux sur le territoire français national (lien)	
			Directive 79/409/CEE (Directive européenne dite Directive Oiseaux) (lien)	
			Liste des espèces de gibier dont la chasse est autorisée (lien)	
2840	<i>Milvus migrans</i> (Boddaert, 1783)	Autre	Liste des oiseaux protégés sur l'ensemble du territoire et les modalités de leur protection (lien)	
			Prévention de l'introduction et de la propagation des espèces animales exotiques envahissantes sur le territoire de la Guadeloupe (lien)	

Groupe	Code Espèce (CD_NOM)	Espèce (nom scientifique)	Statut de détermination	Réglementation
				Prévention de l'introduction et de la propagation des espèces animales exotiques envahissantes sur le territoire de la Réunion (lien)
	3571	<i>Alcedo atthis</i> (Linnaeus, 1758)	Déterminante	Directive 79/409/CEE (Directive européenne dite Directive Oiseaux) (lien) Liste des oiseaux protégés sur l'ensemble du territoire et les modalités de leur protection (lien)
	3630	<i>Dendrocopos minor</i> (Linnaeus, 1758)	Déterminante	Liste des oiseaux protégés sur l'ensemble du territoire et les modalités de leur protection (lien)
	4151	<i>Cettia cetti</i> (Temminck, 1820)	Autre	Liste des oiseaux protégés sur l'ensemble du territoire et les modalités de leur protection (lien)
	4619	<i>Pyrrhula pyrrhula</i> (Linnaeus, 1758)	Déterminante	Liste des oiseaux protégés sur l'ensemble du territoire et les modalités de leur protection (lien)
	627745	<i>Ichthyaetus melanocephalus</i> (Temminck, 1820)	Autre	Directive 79/409/CEE (Directive européenne dite Directive Oiseaux) (lien) Liste des oiseaux protégés sur l'ensemble du territoire et les modalités de leur protection (lien)
Poissons	66333	<i>Lampetra planeri</i> (Bloch, 1784)	Déterminante	Directive 92/43/CEE (Directive européenne dite Directive Habitats-Faune-Flore) (lien) Liste des espèces de poissons protégées sur l'ensemble du territoire français national (lien)
	416658	<i>Cottus perifretum</i> Freyhof, Kottelat & Nolte, 2005	Déterminante	Directive 92/43/CEE (Directive européenne dite Directive Habitats-Faune-Flore) (lien)
Reptiles	444446	<i>Zamenis longissimus</i> (Laurenti, 1768)	Déterminante	Directive 92/43/CEE (Directive européenne dite Directive Habitats-Faune-Flore) (lien) Listes des amphibiens et des reptiles protégés sur l'ensemble du territoire français et les modalités de leur protection (lien)

8. LIENS ESPECES ET HABITATS

Non renseigné

9. SOURCES

Type	Auteur	Année de publication	Titre
Informateur	ANEPE CAUDALIS (BAETA R., PRESENT J., RIVIERE T., SANSALT E.)		
	ANEPE CAUDALIS (BAETA R., PRESENT J., RIVIERE T., SANSALT E.), Fédération de Pêche d'Indre-et-Loire (RICOU G.)		
	ANEPE Caudalis (BAETA R., RIVIERE T., SANSALT E.)		
	ANEPE Caudalis (BAETA R., RIVIERE T., SANSALT E.)		
	ANEPE CAUDALIS (RIVIERE T.)		
	ANEPE Caudalis (SANSALT E.)		
	ANEPE CAUDALIS (SANSALT E., RIVIERE T.)		

Type	Auteur	Année de publication	Titre
	Fédération de Pêche d'Indre-et-Loire (RICOU G.)		
	SEPANT (MAS A.), ANEPE CAUDALIS (SANSALT E.)		
	SEPANT (PALUSSIÈRE L.)		
	SEPANT (PALUSSIÈRE L.)		



znieff

ZONES NATURELLES
D'INTÉRÊT ÉCOLOGIQUE,
FAUNISTIQUE ET FLORISTIQUE

Date d'édition : 09/04/2019
<https://inpn.mnhn.fr/zone/znief/240031822>



Vallées de l'Escotais et de la Duire (Identifiant national : 240031822)

(ZNIEFF Continentale de type 1)

(Identifiant régional :)

La citation de référence de cette fiche doit se faire comme suite : SANSULT E. (ANEPE CAUDALIS), . - 240031822, Vallées de l'Escotais et de la Duire. - INPN, SPN-MNHN Paris, 8P. <https://inpn.mnhn.fr/zone/znief/240031822.pdf>

Région en charge de la zone : Centre
Rédacteur(s) :SANSULT E. (ANEPE CAUDALIS)

Etat du dossier

Le statut de la ZNIEFF est : MJ - En cours d'édition
Date de modification :

Dates de validation régionale et nationale

Date de premier avis CSRPN :
Date actuelle d'avis CSRPN :
Date de première diffusion INPN :
Date de dernière diffusion INPN :

1. DESCRIPTION	2
2. CRITERES D'INTERET DE LA ZONE	3
3. CRITERES DE DELIMITATION DE LA ZONE	3
4. FACTEUR INFLUENCANT L'EVOLUTION DE LA ZONE	4
5. BILAN DES CONNAISSANCES - EFFORTS DES PROSPECTIONS	4
6. HABITATS	4
7. ESPECES	6
8. LIENS ESPECES ET HABITATS	8
9. SOURCES	8

1. DESCRIPTION

1.1 Localisation administrative

- Département : Indre-et-Loire
- Commune : Saint-Paterne-Racan (INSEE : 37231)
- Commune : Saint-Christophe-sur-le-Nais (INSEE : 37213)
- Commune : Neuillé-Pont-Pierre (INSEE : 37167)

1.2 Superficie

23 hectares

1.3 Altitude

Minimale (mètre): 50
Maximale (mètre): 110

1.4 Liaisons écologiques avec d'autres ZNIEFF

- Id nat. : [240031824](#) - Prairie de la Séguinière (Type 1)

1.5 Commentaire général

Il s'agit d'une ZNIEFF de type I de vallée limitée aux cours d'eau et à leurs ripisylves d'Aulnaies-Frênaies. L'Escotais et la Duire sont des cours d'eau de bonne qualité, bien oxygénés et frais, au débit important, régulièrement alimentés par des sources. Ils constituent un joyau de biodiversité au sein d'un paysage dominé par l'agriculture intensive.

La création de cette ZNIEFF est justifiée par la présence de la Loutre d'Europe (*Lutra lutra*) sur tout le linéaire de l'Escotais. Il s'agit d'une espèce rare dans le département qui montre toutefois une dynamique d'expansion à partir de certaines vallées du sud et du nord. La population de l'Escotais est présente en continuité avec celle de Sarthe (Pays de la Loire).

La découverte récente de l'Écrevisse à pattes blanches (*Austropotamobius pallipes*) sur la Duire justifie l'inclusion de ce cours d'eau au sein de la ZNIEFF. Il s'agit d'une espèce en danger critique d'extinction en région Centre-Val de Loire.

Quelques espèces de poissons déterminants sont citées sur les deux rivières : l'Anguille d'Europe (*Anguilla anguilla*), la Lamproie de Planer (*Lampetra planeri*), la Truite fario (*Salmo trutta fario*) et le Chabot fluviatile (*Cottus gobio* perifretum).

Le cortège d'Odonates déterminants est composé de l'Aeschne paisible (*Boyeria irene*) et du Cordulégastre annelé (*Codulegaster boltonii*) qui se reproduisent en bonnes densités.

En squamates, la Couleuvre vipérine (*Natrix maura*) est la seule espèce déterminante de la zone, elle s'y trouve localement en grand nombre.

Enfin, l'avifaune nicheuse déterminante est composée du Martin-pêcheur d'Europe (*Alcedo atthis*), du Bouvreuil pivoine (*Pyrrhula pyrrhula*) et du Pic épeichette (*Dendrocopos minor*), ces deux dernières espèces pouvant se reproduire dans les ripisylves incluses à la zone.

Au total, 12 espèces de faune et 1 habitat déterminants sont cités.

1.6 Compléments descriptifs

1.6.1 Mesures de protection

01 - Aucune protection

Commentaire sur les mesures de protection

aucun commentaire

1.6.2 Activités humaines

4 - Pêche

Commentaire sur les activités humaines

aucun commentaire

1.6.3 Géomorphologie

- 21 - Ruisseau, torrent
- 23 - Rivière, fleuve
- 25 - Lit mineur
- 26 - Méandre, courbe
- 28 - Confluence

Commentaire sur la géomorphologie

aucun commentaire

1.6.4 Statut de propriété

0 - Indéterminé

Commentaire sur le statut de propriété

aucun commentaire

2. CRITERES D'INTERET DE LA ZONE

Patrimoniaux	Fonctionnels	Complémentaires
53 - Habitats	75 - Fonction d'habitat pour les populations animales ou végétales	83 - Paysager
2 - Ecologique	76 - Corridor écologique, zone de passages, zone d'échanges	
12 - Faunistique	77 - Etapes migratoires, zones de stationnement, dortoirs	
13 - Poissons	78 - Zone particulière d'alimentation	
15 - Reptiles	79 - Zone particulière liée à la reproduction	
16 - Oiseaux		
17 - Mammifères		
26 - Crustacés		
29 - Odonates		

Commentaire sur les intérêts

aucun commentaire

3. CRITERES DE DELIMITATION DE LA ZONE

- 1 - Répartition des espèces (faune, flore)
- 2 - Répartition et agencement des habitats
- 3 - Fonctionnement et relation d'écosystèmes

Commentaire sur les critères de délimitation de la zone

Les limites sont assez strictement calquées sur le cours d'eau et ses berges (ripisylves). Le contour résulte d'un tampon de 5 mètres de part et d'autre d'une ligne centrée sur le cours d'eau. En cas d'imprécision du contour due aux difficultés de lecture du linéaire par photointerprétation, c'est bien le cours d'eau et ses berges qui sont concernés par la zone.

Les boisements et prairies attenantes sont volontairement exclus dans le but de permettre ultérieurement la création de ZNIEFF de Type I, aux cortèges et habitats spécifiques.

4. FACTEURS INFLUENCANT L'EVOLUTION DE LA ZONE

Commentaire sur les facteurs

aucun commentaire

5. BILANS DES CONNAISSANCES - EFFORTS DES PROSPECTIONS

5.1 Espèces

Nulle	Faible	Moyen	Bon
1 - Algues	31 - Crustacés	9 - Mammifères	10 - Oiseaux
2 - Amphibiens			12 - Poissons
3 - Autre Faunes			14 - Reptiles
4 - Bryophytes			34 - Odonates
8 - Lichens			
11 - Phanérogames			
13 - Ptéridophytes			
24 - Mollusques			
32 - Arachnides			
33 - Myriapodes			
35 - Orthoptères			
36 - Lépidoptères			
37 - Coléoptères			
38 - Diptères			
39 - Hyménoptères			
40 - Autres ordres d'Hexapodes			
41 - Hémiptères			
42 - Ascomycètes			
43 - Basidiomycètes			
44 - Autres Fonges			

5.2 Habitats

6. HABITATS

6.1 Habitats déterminants

EUNIS	CORINE biotopes	Habitats d'intérêt communautaire	Source	Surface (%)	Observation
G1.21 <i>Forêts riveraines à Fraxinus et Alnus, sur sols inondés par les crues mais drainés aux basses eaux</i>	44.3 <i>Forêt de Frênes et d'Aulnes des fleuves médio-européens</i>		Informateur : ANEPE Caudalis (SANSALUT E.)	50	2011 - 2018

6.2 Habitats autres

EUNIS	CORINE biotopes	Habitats d'intérêt communautaire	Source	Surface (%)	Observation
<i>G1.212 Bois des rivières à débit rapide à Fraxinus et Alnus</i>	<i>44.32 Bois de Frênes et d'Aulnes des rivières à débit rapide</i>		Informateur : ANEPE Caudalis (SANSALT E.)		2018

6.3 Habitats périphériques

Non renseigné

6.4 Commentaire sur les habitats

aucun commentaire

7. ESPECES

7.1 Espèces déterminantes

Groupe	Code Espèce (CD_NOM)	Nom scientifique de l'espèce	Nomm vernaculaire de l'espèce	Statut(s) biologique(s)	Sources	Degré d'abondance	Effectif inférieur estimé	Effectif supérieur estimé	Année/ Période d'observation
Crustacés	18437	<i>Austropotamobius pallipes</i> (Lereboullet, 1858)	Écrevisse à pieds blancs (L'), Écrevisse à pattes blanches (L'), Écrevisse pallipède (L')	Reproduction certaine ou probable	Informateur : Fédération de Pêche d'Indre-et-Loire (RICOU G.)				2018 - 2018
Mammifères	60630	<i>Lutra lutra</i> (Linnaeus, 1758)	Loutre d'Europe, Loutre commune, Loutre	Reproduction certaine ou probable	Informateur : ANEPE Caudalis (PRESENT J., SANSAULT E.)	Fort			2015 - 2018
Odonates	65412	<i>Boyeria irene</i> (Boyer de Fonscolombe, 1838)	Aesche paisible (L')	Reproduction certaine ou probable	Informateur : ANEPE CAUDALIS (BAETA R., SANSAULT E.)	Fort			2011 - 2018
	199694	<i>Cordulegaster boltonii</i> (Donovan, 1807)	Cordulégastre annelé (Le)	Reproduction certaine ou probable	Informateur : ANEPE Caudalis (BAETA R., PRESENT J., SANSAULT E.)	Fort			2011 - 2018
Oiseaux	3571	<i>Alcedo atthis</i> (Linnaeus, 1758)	Martin-pêcheur d'Europe	Reproduction certaine ou probable	Informateur : ANEPE CAUDALIS (BAETA R., SANSAULT E.)	Moyen			2011 - 2018
	3630	<i>Dendrocopos minor</i> (Linnaeus, 1758)	Pic épeichette	Reproduction certaine ou probable	Informateur : ANEPE Caudalis (BAETA R., PRESENT J., SANSAULT E.)	Moyen			2014 - 2018
	4619	<i>Pyrrhula pyrrhula</i> (Linnaeus, 1758)	Bouvreuil pivoine	Reproduction certaine ou probable	Informateur : ANEPE Caudalis (SANSAULT E.)	Moyen			2018 - 2018
Poissons	66832	<i>Anguilla anguilla</i> (Linnaeus, 1758)	Anguille d'Europe, Anguille européenne	Reproduction certaine ou probable	Informateur : Fédération de Pêche d'Indre-et-Loire (RICOU G.)				2015 - 2015

Groupe	Code Espèce (CD_NOM)	Nom scientifique de l'espèce	Nomm vernaculaire de l'espèce	Statut(s) biologique(s)	Sources	Degré d'abondance	Effectif inférieur estimé	Effectif supérieur estimé	Année/ Période d'observation
	416658	<i>Cottus perifretum</i> Freyhof, Kottelat & Nolte, 2005	Bavard, Chabot, Chabot celtique, Chabot fluviale, Têtard	Reproduction certaine ou probable	Informateur : ANEPE Caudalis (BAETA R., PRESENT J., SANSALT E.), Fédération de Pêche d'Indre-et-Loire (RICOU G.)	Fort			2012 - 2018
	66333	<i>Lampetra planeri</i> (Bloch, 1784)	Lamproie de Planer, Lamproie de rivière, Petite lamproie, Lamproie de ruisseau européenne	Reproduction certaine ou probable	Informateur : Fédération de Pêche d'Indre-et-Loire (RICOU G.)				1990 - 2015
	67778	<i>Salmo trutta fario</i> Linnaeus, 1758	Truite de mer, Truite commune, Truite d'Europe	Reproduction certaine ou probable	Informateur : Fédération de Pêche d'Indre-et-Loire (RICOU G.)				2015 - 2015
Reptiles	78048	<i>Natrix maura</i> (Linnaeus, 1758)	Couleuvre vipérine (La)	Reproduction certaine ou probable	Informateur : ANEPE Caudalis (SANSALT E.)	Moyen			2012 - 2018

7.2 Espèces autres

Groupe	Code Espèce (CD_NOM)	Nom scientifique de l'espèce	Nomm vernaculaire de l'espèce	Statut(s) biologique(s)	Sources	Degré d'abondance	Effectif inférieur estimé	Effectif supérieur estimé	Année/ Période d'observation
Odonates	65133	<i>Coenagrion mercuriale</i> (Charpentier, 1840)	Agrion de Mercure	Reproduction certaine ou probable	Informateur : ANEPE Caudalis (SANSALT E.)	Moyen			2016 - 2018

7.3 Espèces à statut réglementé

Groupe	Code Espèce (CD_NOM)	Espèce (nom scientifique)	Statut de détermination	Réglementation
Crustacés	18437	<i>Austropotamobius pallipes</i> (Lereboullet, 1858)	Déterminante	Directive 92/43/CEE (Directive européenne dite Directive Habitats-Faune-Flore) (lien)
				Protection des écrevisses autochtones sur le territoire français métropolitain (lien)
Insectes	65133	<i>Coenagrion mercuriale</i> (Charpentier, 1840)	Autre	Directive 92/43/CEE (Directive européenne dite Directive Habitats-Faune-Flore) (lien)
				Liste des insectes protégés sur l'ensemble du territoire et les modalités de leur protection (lien)
Mammifères	60630	<i>Lutra lutra</i> (Linnaeus, 1758)	Déterminante	Directive 92/43/CEE (Directive européenne dite Directive Habitats-Faune-Flore) (lien)
				Liste des espèces de vertébrés protégées menacées d'extinction en France et dont l'aire de répartition excède le territoire d'un département (lien)
				Liste des mammifères terrestres protégés sur l'ensemble du territoire français et les modalités de leur protection (lien)
Oiseaux	3571	<i>Alcedo atthis</i> (Linnaeus, 1758)	Déterminante	Directive 79/409/CEE (Directive européenne dite Directive Oiseaux) (lien)
	3630	<i>Dendrocopos minor</i> (Linnaeus, 1758)	Déterminante	Liste des oiseaux protégés sur l'ensemble du territoire et les modalités de leur protection (lien)
	4619	<i>Pyrrhula pyrrhula</i> (Linnaeus, 1758)	Déterminante	Liste des oiseaux protégés sur l'ensemble du territoire et les modalités de leur protection (lien)
Poissons	66333	<i>Lampetra planeri</i> (Bloch, 1784)	Déterminante	Directive 92/43/CEE (Directive européenne dite Directive Habitats-Faune-Flore) (lien)
	416658	<i>Cottus perifretum</i> Freyhof, Kottelat & Nolte, 2005	Déterminante	Liste des espèces de poissons protégées sur l'ensemble du territoire français national (lien)
Reptiles	78048	<i>Natrix maura</i> (Linnaeus, 1758)	Déterminante	Listes des amphibiens et des reptiles protégés sur l'ensemble du territoire français et les modalités de leur protection (lien)

8. LIENS ESPECES ET HABITATS

Non renseigné

9. SOURCES

Type	Auteur	Année de publication	Titre
Informateur	ANEPE Caudalis (BAETA R., PRESENT J., SANSAULT E.)		
	ANEPE Caudalis (BAETA R., PRESENT J., SANSAULT E.), Fédération de Pêche d'Indre-et-Loire (RICOU G.)		
	ANEPE CAUDALIS (BAETA R., SANSAULT E.)		

Type	Auteur	Année de publication	Titre
	ANEPE Caudalis (PRESENT J., SANSALT E.)		
	ANEPE Caudalis (SANSALT E.)		
	Fédération de Pêche d'Indre-et-Loire (RICOU G.)		



Prairie du Rouenceau (Identifiant national : 240031823)

(ZNIEFF Continentale de type 1)

(Identifiant régional :)

La citation de référence de cette fiche doit se faire comme suite : SANSULT
E. (ANEPE CAUDALIS), - 240031823, Prairie du Rouenceau. - INPN,
SPN-MNHN Paris, 6P. <https://inpn.mnhn.fr/zone/znieff/240031823.pdf>

Région en charge de la zone : Centre
Rédacteur(s) :SANSULT E. (ANEPE CAUDALIS)

Etat du dossier

Le statut de la ZNIEFF est : MJ - En cours d'édition
Date de modification :

Dates de validation régionale et nationale

Date de premier avis CSRPN :
Date actuelle d'avis CSRPN :
Date de première diffusion INPN :
Date de dernière diffusion INPN :

1. DESCRIPTION	2
2. CRITERES D'INTERET DE LA ZONE	3
3. CRITERES DE DELIMITATION DE LA ZONE	3
4. FACTEUR INFLUENCANT L'EVOLUTION DE LA ZONE	3
5. BILAN DES CONNAISSANCES - EFFORTS DES PROSPECTIONS	4
6. HABITATS	4
7. ESPECES	5
8. LIENS ESPECES ET HABITATS	6
9. SOURCES	6

1. DESCRIPTION

1.1 Localisation administrative

- Département : Indre-et-Loire
- Commune : Charnizay (INSEE : 37061)

1.2 Superficie

3,12 hectares

1.3 Altitude

Minimale (mètre): 88

Maximale (mètre): 88

1.4 Liaisons écologiques avec d'autres ZNIEFF

Non renseigné

1.5 Commentaire général

Il s'agit d'une prairie humide en partie dégradée par des plantations de peupliers. La présence de Rumex sp. permet le maintien d'une belle population de Cuivré des marais (*Lycaena dispar*), papillon protégé d'intérêt communautaire et menacé à l'échelle de la région (Vulnérable).

Le Criquet ensanglanté (*Stethophyma grossum*) et le Criquet des roseaux (*Mecostethus parapleurus*) sont également présents en belles densités.

1.6 Compléments descriptifs

1.6.1 Mesures de protection

01 - Aucune protection

Commentaire sur les mesures de protection

aucun commentaire

1.6.2 Activités humaines

Non renseigné

Commentaire sur les activités humaines

aucun commentaire

1.6.3 Géomorphologie

Non renseigné

Commentaire sur la géomorphologie

aucun commentaire

1.6.4 Statut de propriété

Non renseigné

Commentaire sur le statut de propriété

aucun commentaire

2. CRITERES D'INTERET DE LA ZONE

Patrimoniaux	Fonctionnels	Complémentaires
30 - Orthoptères 2 - Ecologique 12 - Faunistique 31 - Lépidoptères	66 - Auto-épuration des eaux 75 - Fonction d'habitat pour les populations animales ou végétales 62 - Fonctions de régulation hydraulique 64 - Ralentissement du ruissellement 78 - Zone particulière d'alimentation 79 - Zone particulière liée à la reproduction	

Commentaire sur les intérêts

aucun commentaire

3. CRITERES DE DELIMITATION DE LA ZONE

- 1 - Répartition des espèces (faune, flore)
- 2 - Répartition et agencement des habitats

Commentaire sur les critères de délimitation de la zone

Les limites sont basées sur l'occupation des parcelles, la présence de chemins (au nord) et la présence du cours d'eau (au sud).

En cas d'impécision liée à la photointerprétation, précisons que le cours d'eau n'est pas inclus dans la ZNIEFF.

4. FACTEURS INFLUENCANT L'EVOLUTION DE LA ZONE

Commentaire sur les facteurs

aucun commentaire

5. BILANS DES CONNAISSANCES - EFFORTS DES PROSPECTIONS

5.1 Espèces

Nulle	Faible	Moyen	Bon
1 - Algues	35 - Orthoptères		
2 - Amphibiens	36 - Lépidoptères		
3 - Autre Faunes			
4 - Bryophytes			
8 - Lichens			
9 - Mammifères			
10 - Oiseaux			
11 - Phanérogames			
12 - Poissons			
13 - Ptéridophytes			
14 - Reptiles			
24 - Mollusques			
31 - Crustacés			
32 - Arachnides			
33 - Myriapodes			
34 - Odonates			
37 - Coléoptères			
38 - Diptères			
39 - Hyménoptères			
40 - Autres ordres d'Hexapodes			
41 - Hémiptères			
42 - Ascomycètes			
43 - Basidiomycètes			
44 - Autres Fonges			

5.2 Habitats

6. HABITATS

6.1 Habitats déterminants

Non renseigné

6.2 Habitats autres

Non renseigné

6.3 Habitats périphériques

Non renseigné

6.4 Commentaire sur les habitats

aucun commentaire

7. ESPECES

7.1 Espèces déterminantes

Groupe	Code Espèce (CD_NOM)	Nom scientifique de l'espèce	Nomm vernaculaire de l'espèce	Statut(s) biologique(s)	Sources	Degré d'abondance	Effectif inférieur estimé	Effectif supérieur estimé	Année/ Période d'observation
Lépidoptères	53979	<i>Lycaena dispar</i> (Haworth, 1802)	<i>Cuivré des marais</i> (Le), <i>Grand Cuivré</i> (Le), <i>Grand Argus satiné</i> (Le), <i>Argus satiné à taches noires</i> (Le), <i>Lycène disparate</i> (Le), <i>Cuivré de la Parelle-d'eau</i> (Le)	Reproduction certaine ou probable	Informateur : ANEPE CAUDALIS (RIVIERE T., SANSAULT E.)	Moyen	10	20	2018 - 2018
Orthoptères	240286	<i>Mecostethus parapleurus</i> (Hagenbach, 1822)	<i>Criquet des Roseaux</i> , <i>Parapleure alliacé</i>	Reproduction certaine ou probable	Informateur : ANEPE CAUDALIS (RIVIERE T., SANSAULT E.)	Fort	10	50	2018 - 2018
	65487	<i>Stethophyma grossum</i> (Linnaeus, 1758)	<i>Criquet ensanglanté</i> , <i>Œdipode ensanglantée</i>	Reproduction certaine ou probable	Informateur : ANEPE CAUDALIS (RIVIERE T., SANSAULT E.)	Fort	50	100	2018 - 2018

7.2 Espèces autres

Non renseigné

7.3 Espèces à statut réglementé

Groupe	Code Espèce (CD_NOM)	Espèce (nom scientifique)	Statut de détermination	Réglementation
Insectes	53979	<i>Lycaena dispar</i> (Haworth, 1802)	Déterminante	Directive 92/43/CEE (Directive européenne dite Directive Habitats-Faune-Flore) (lien) Liste des insectes protégés sur l'ensemble du territoire et les modalités de leur protection (lien)

8. LIENS ESPECES ET HABITATS

Non renseigné

9. SOURCES

Type	Auteur	Année de publication	Titre
Informateur	ANEPE CAUDALIS (RIVIERE T., SANSALT E.)		



Prairie de la Séguinière (Identifiant national : 240031824)

(ZNIEFF Continentale de type 1)

(Identifiant régional :)

La citation de référence de cette fiche doit se faire comme suite : SANSULT E. (ANEPE CAUDALIS), .- 240031824, Prairie de la Séguinière. - INPN, SPN-MNHN Paris, 7P. <https://inpn.mnhn.fr/zone/znieff/240031824.pdf>

Région en charge de la zone : Centre
Rédacteur(s) :SANSULT E. (ANEPE CAUDALIS)

Etat du dossier

Le statut de la ZNIEFF est : MJ - En cours d'édition
Date de modification :

Dates de validation régionale et nationale

Date de premier avis CSRPN :
Date actuelle d'avis CSRPN :
Date de première diffusion INPN :
Date de dernière diffusion INPN :

1. DESCRIPTION	2
2. CRITERES D'INTERET DE LA ZONE	3
3. CRITERES DE DELIMITATION DE LA ZONE	3
4. FACTEUR INFLUENCANT L'EVOLUTION DE LA ZONE	3
5. BILAN DES CONNAISSANCES - EFFORTS DES PROSPECTIONS	4
6. HABITATS	4
7. ESPECES	5
8. LIENS ESPECES ET HABITATS	7
9. SOURCES	7

1. DESCRIPTION

1.1 Localisation administrative

- Département : Indre-et-Loire
- Commune : Neuillé-Pont-Pierre (INSEE : 37167)

1.2 Superficie

6,3 hectares

1.3 Altitude

Minimale (mètre): 80
Maximale (mètre): 80

1.4 Liaisons écologiques avec d'autres ZNIEFF

- Id nat. : [240031822](#) - Vallées de l'Escotais et de la Duire (Type 1)

1.5 Commentaire général

Il s'agit d'une prairie humide paturée située au bord de l'Escotais, en relation avec la ZNIEFF de la vallée de l'Escotais et de la Duire (240031822) qu'elle borde au niveau de la Séguinière (Neuillé-Pont-Pierre).

La présence de Rumex sp. permet le maintien d'une belle population de Cuivré des marais (*Lycaena dispar*), papillon protégé d'intérêt communautaire et menacé à l'échelle de la région (Vulnérable), et de Mélitée des Centaurées (*Melitaea phoebe*).

Le cortège de criquets déterminants est composé du Criquet ensanglanté (*Stethophyma grossum*) et du Criquet des roseaux (*Mecostethus parapleurus*), espèce En Danger en région Centre-Val de Loire.

Chez les squamates, la Couleuvre d'Esculape (*Zamenis longissimus*) est la seule espèce déterminante.

1.6 Compléments descriptifs

1.6.1 Mesures de protection

01 - Aucune protection

Commentaire sur les mesures de protection

aucun commentaire

1.6.2 Activités humaines

3 - Elevage

Commentaire sur les activités humaines

aucun commentaire

1.6.3 Géomorphologie

52 - Plaine, bassin

Commentaire sur la géomorphologie

aucun commentaire

1.6.4 Statut de propriété

- 1 - Propriété privée (personne physique)

Commentaire sur le statut de propriété

aucun commentaire

2. CRITERES D'INTERET DE LA ZONE

Patrimoniaux

Fonctionnels

Complémentaires

- 30 - Orthoptères
12 - Faunistique
15 - Reptiles
31 - Lépidoptères

Commentaire sur les intérêts

aucun commentaire

3. CRITERES DE DELIMITATION DE LA ZONE

- 1 - Répartition des espèces (faune, flore)
2 - Répartition et agencement des habitats
3 - Fonctionnement et relation d'écosystèmes
4 - Degré d'artificialisation du milieu ou pression d'usage

Commentaire sur les critères de délimitation de la zone

Les contours sont basés principalement sur la répartition des habitats et des espèces.

La zone est bordée à l'est par l'Escotais, rivière incluse dans une ZNIEFF spécifique (240031822).

4. FACTEURS INFLUENCANT L'EVOLUTION DE LA ZONE

Facteur d'évolution	Effet négatif	Effet significatif	Réalité de l'impact
450 - Pâturage	Intérieur	Oui	Réel

Commentaire sur les facteurs

aucun commentaire

5. BILANS DES CONNAISSANCES - EFFORTS DES PROSPECTIONS

5.1 Espèces

Nulle	Faible	Moyen	Bon
1 - Algues	14 - Reptiles		
2 - Amphibiens	35 - Orthoptères		
3 - Autre Faunes	36 - Lépidoptères		
4 - Bryophytes			
8 - Lichens			
9 - Mammifères			
10 - Oiseaux			
11 - Phanérogames			
12 - Poissons			
13 - Ptéridophytes			
24 - Mollusques			
31 - Crustacés			
32 - Arachnides			
33 - Myriapodes			
34 - Odonates			
37 - Coléoptères			
38 - Diptères			
39 - Hyménoptères			
40 - Autres ordres d'Hexapodes			
41 - Hémiptères			
42 - Ascomycètes			
43 - Basidiomycètes			
44 - Autres Fonges			

5.2 Habitats

6. HABITATS

6.1 Habitats déterminants

Non renseigné

6.2 Habitats autres

Non renseigné

6.3 Habitats périphériques

Non renseigné

6.4 Commentaire sur les habitats

aucun commentaire

7. ESPECES

7.1 Espèces déterminantes

Groupe	Code Espèce (CD_NOM)	Nom scientifique de l'espèce	Nomm vernaculaire de l'espèce	Statut(s) biologique(s)	Sources	Degré d'abondance	Effectif inférieur estimé	Effectif supérieur estimé	Année/ Période d'observation
Lépidoptères	53979	<i>Lycaena dispar</i> (Haworth, 1802)	<i>Cuivré des marais (Le), Grand Cuivré (Le), Grand Argus satiné (Le), Argus satiné à taches noires (Le), Lycène disparate (Le), Cuivré de la Parelle-d'eau (Le)</i>	Reproduction certaine ou probable	Informateur : ANEPE Caudalis (SANSALT E.)	Faible			2018 - 2018
	53811	<i>Melitaea phoebe</i> (Denis & Schiffermüller, 1775)	<i>Mélitée des Centaurées (La), Grand Damier (Le)</i>	Reproduction certaine ou probable	Informateur : ANEPE Caudalis (SANSALT E.)	Faible			2018 - 2018
Orthoptères	240286	<i>Mecostethus parapleurus</i> (Hagenbach, 1822)	<i>Criquet des Roseaux, Parapleure alliacé</i>	Reproduction certaine ou probable	Informateur : ANEPE Caudalis (SANSALT E.)	Faible	1	10	2016 - 2018
	65487	<i>Stethophyma grossum</i> (Linnaeus, 1758)	<i>Criquet ensanglanté, Œdipode ensanglantée</i>	Reproduction certaine ou probable	Informateur : ANEPE Caudalis (SANSALT E.)	Fort	1000	1000	2018 - 2018
Reptiles	444446	<i>Zamenis longissimus</i> (Laurenti, 1768)	<i>Couleuvre d'Esculape (La)</i>	Reproduction indéterminée	Informateur : ANEPE Caudalis (SANSALT E.)	Faible			2018 - 2018

7.2 Espèces autres

Groupe	Code Espèce (CD_NOM)	Nom scientifique de l'espèce	Nomm vernaculaire de l'espèce	Statut(s) biologique(s)	Sources	Degré d'abondance	Effectif inférieur estimé	Effectif supérieur estimé	Année/ Période d'observation
Reptiles	77490	<i>Anguis fragilis</i> <i>Linnaeus, 1758</i>	<i>Orvet fragile (L')</i>	Reproduction certaine ou probable	Informateur : ANEPE Caudalis (SANSALT E.)				
	77756	<i>Podarcis muralis</i> <i>(Laurenti, 1768)</i>	<i>Lézard des murailles (Le)</i>	Reproduction certaine ou probable	Informateur : ANEPE Caudalis (SANSALT E.)				

7.3 Espèces à statut réglementé

Groupe	Code Espèce (CD_NOM)	Espèce (nom scientifique)	Statut de détermination	Réglementation
Insectes	53979	<i>Lycaena dispar</i> (Haworth, 1802)	Déterminante	Directive 92/43/CEE (Directive européenne dite Directive Habitats-Faune-Flore) (lien)
				Liste des insectes protégés sur l'ensemble du territoire et les modalités de leur protection (lien)
Reptiles	77490	<i>Anguis fragilis</i> Linnaeus, 1758	Autre	Listes des amphibiens et des reptiles protégés sur l'ensemble du territoire français et les modalités de leur protection (lien)
	77756	<i>Podarcis muralis</i> (Laurenti, 1768)	Autre	Directive 92/43/CEE (Directive européenne dite Directive Habitats-Faune-Flore) (lien)
				Listes des amphibiens et des reptiles protégés sur l'ensemble du territoire français et les modalités de leur protection (lien)
444446	<i>Zamenis longissimus</i> (Laurenti, 1768)	Déterminante	Directive 92/43/CEE (Directive européenne dite Directive Habitats-Faune-Flore) (lien) Listes des amphibiens et des reptiles protégés sur l'ensemble du territoire français et les modalités de leur protection (lien)	

8. LIENS ESPECES ET HABITATS

Non renseigné

9. SOURCES

Type	Auteur	Année de publication	Titre
Informateur	ANEPE Caudalis (SANSALUT E.)		



Pelouses et cavités d'hibernation à chiroptères du Montgoger (Identifiant national : 240031772)

(ZNIEFF Continentale de type 1)

(Identifiant régional :)

La citation de référence de cette fiche doit se faire comme suite : SEPANT (PALUSSIÈRE L., AVRIL D.), ANEPE Caudalis (BAETA R.), - 240031772, Pelouses et cavités d'hibernation à chiroptères du Montgoger. - INPN, SPN-MNHN Paris, 13P. <https://inpn.mnhn.fr/zone/znieff/240031772.pdf>

Région en charge de la zone : Centre

Rédacteur(s) : SEPANT (PALUSSIÈRE L., AVRIL D.), ANEPE Caudalis (BAETA R.)

Etat du dossier

Le statut de la ZNIEFF est : MJ - En cours d'édition

Date de modification :

Dates de validation régionale et nationale

Date de premier avis CSRPN :

Date actuelle d'avis CSRPN :

Date de première diffusion INPN :

Date de dernière diffusion INPN :

1. DESCRIPTION	2
2. CRITERES D'INTERET DE LA ZONE	3
3. CRITERES DE DELIMITATION DE LA ZONE	3
4. FACTEUR INFLUENCANT L'EVOLUTION DE LA ZONE	4
5. BILAN DES CONNAISSANCES - EFFORTS DES PROSPECTIONS	4
6. HABITATS	4
7. ESPECES	6
8. LIENS ESPECES ET HABITATS	13
9. SOURCES	13

1. DESCRIPTION

Cette ZNIEFF est incluse dans la ZNIEFF de Type 2 :

- Id nat. : [240031792](#) - Boisements et vallons du Montgoger (Id reg. :)

1.1 Localisation administrative

- Département : Indre-et-Loire
- Commune : Saint-Épain (INSEE : 37216)

1.2 Superficie

11,9 hectares

1.3 Altitude

Minimale (mètre): 65
Maximale (mètre): 92

1.4 Liaisons écologiques avec d'autres ZNIEFF

- Id nat. : [240031792](#) - Boisements et vallons du Montgoger (Type 2)

1.5 Commentaire général

Située à la frange du plateau à l'est de Saint-Epain, la ZNIEFF comprend une mosaïque d'habitats composée de pelouses calcaires, de bois clairs thermophiles, d'un fond de vallon plus humide et de cavités d'hibernations à chiroptères. L'état de conservation du fond de vallon est assez dégradé en raison d'anciennes cultures, mais la gestion actuelle et temps ont permis la réinstallation d'espèces patrimoniales.

Flore/habitats

Le site abrite un important réseau de cavités et notamment trois carrières qui forment un ensemble d'importance nationale pour l'hibernation des chiroptères. Elles accueillent notamment d'importants effectifs de Grands Rhinolophes (*Rhinolophus ferrumequinum*), Murins à oreilles échancrées (*Myotis emarginatus*) et Murins à moustaches (*Myotis mystacinus*). Inclus dans une ZNIEFF de type II, cette ZNIEFF polynucléaire se situe au sein d'un contexte paysager préservé et favorable à l'accomplissement du cycle biologique des chiroptères et à leurs déplacements.

Les pelouses et boisements clairs accueillent de nombreux insectes patrimoniaux tels que l'Azuré du serpolet (*Phengaris arion*), le Barbitiste des Pyrénées (*Isophya pyreneae*) ou encore le Sylvandre (*Hipparchia fagi*). Plusieurs sessions de piégeage lumineux ont permis de révéler une richesse élevée chez les hétérocères avec près de 300 espèces recensées, dont la Noctuelle parée (*Hadena albimacula*) très rare dans le département.

1.6 Compléments descriptifs

1.6.1 Mesures de protection

00 - Indéterminé

Commentaire sur les mesures de protection

aucun commentaire

1.6.2 Activités humaines

0 - Pas d'activité marquante

Commentaire sur les activités humaines

aucun commentaire

1.6.3 Géomorphologie

- 57 - Vallon
- 59 - Coteau, cuesta

Commentaire sur la géomorphologie

aucun commentaire

1.6.4 Statut de propriété

- 1 - Propriété privée (personne physique)

Commentaire sur le statut de propriété

aucun commentaire

2. CRITERES D'INTERET DE LA ZONE

Patrimoniaux	Fonctionnels	Complémentaires
30 - Orthoptères	75 - Fonction d'habitat pour les populations animales ou végétales	83 - Paysager
53 - Habitats	76 - Corridor écologique, zone de passages, zone d'échanges	
2 - Ecologique	77 - Etapes migratoires, zones de stationnement, dortoirs	
12 - Faunistique	79 - Zone particulière liée à la reproduction	
14 - Amphibiens		
15 - Reptiles		
16 - Oiseaux		
17 - Mammifères		
31 - Lépidoptères		
32 - Coléoptères		
42 - Floristique		
46 - Phanérogames		

Commentaire sur les intérêts

aucun commentaire

3. CRITERES DE DELIMITATION DE LA ZONE

- 1 - Répartition des espèces (faune, flore)
- 2 - Répartition et agencement des habitats
- 3 - Fonctionnement et relation d'écosystèmes

Commentaire sur les critères de délimitation de la zone

La définition du périmètre comprend la partie souterraine où se trouvent les cavités d'hibernation à chiroptères, la partie en surface avec ses pelouses calcicoles et le fond de vallon mésophile. Le chevauchement de deux ZNIEFF de type 1 étant impossible, il a été décidé de les regrouper pour ne faire plus qu'une seule zone de type I.

4. FACTEURS INFLUENCANT L'EVOLUTION DE LA ZONE

Facteur d'évolution	Effet négatif	Effet significatif	Réalité de l'impact
150 - Dépôts de matériaux, décharges	Intérieur	Indéterminé	Potentiel
410 - Mises en culture, travaux du sol	Intérieur	Indéterminé	Potentiel
420 - Débroussaillage, suppression des haies et des bosquets, remembrement et travaux connexes	Intérieur	Indéterminé	Potentiel
915 - Fermeture du milieu	Intérieur	Oui	Réel

Commentaire sur les facteurs

aucun commentaire

5. BILANS DES CONNAISSANCES - EFFORTS DES PROSPECTIONS

5.1 Espèces

Nulle	Faible	Moyen	Bon
1 - Algues	2 - Amphibiens	14 - Reptiles	9 - Mammifères
3 - Autre Faunes	10 - Oiseaux		35 - Orthoptères
4 - Bryophytes	11 - Phanérogames		36 - Lépidoptères
8 - Lichens	37 - Coléoptères		
12 - Poissons			
13 - Ptéridophytes			
24 - Mollusques			
31 - Crustacés			
32 - Arachnides			
33 - Myriapodes			
34 - Odonates			
38 - Diptères			
39 - Hyménoptères			
40 - Autres ordres d'Hexapodes			
41 - Hémiptères			
42 - Ascomycètes			
43 - Basidiomycètes			
44 - Autres Fonges			

5.2 Habitats

6. HABITATS

6.1 Habitats déterminants

EUNIS	CORINE biotopes	Habitats d'intérêt communautaire	Source	Surface (%)	Observation
<i>E1.262 Pelouses semi-sèches médio-européennes à Bromus erectus</i>	<i>34.322 Pelouses semi-sèches médio-européennes à Bromus erectus</i>	<i>6210 Pelouses sèches semi- naturelles et faciès d'embuissonnement sur calcaires (Festuco- Brometalia) (* sites d'orchidées remarquables)</i>	Informateur : SEPANT (AVRIL D.)	7	2018 - 2018

6.2 Habitats autres

EUNIS	CORINE biotopes	Habitats d'intérêt communautaire	Source	Surface (%)	Observation
G1.711 <i>Chênaies à Quercus pubescens occidentales</i>	41.711 <i>Bois occidentaux de Quercus pubescens</i>		Informateur : SEPANT (AVRIL D.)	20	2018 - 2018
I1.53 <i>Jachères non inondées avec communautés rudérales annuelles ou vivaces</i>	87.1 <i>Terrains en friche</i>		Informateur : SEPANT (AVRIL D.)	10	2018 - 2018
G1.A1 <i>Boisements sur sols eutrophes et mésotrophes à Quercus, Fraxinus et Carpinus betulus</i>	41.2 <i>Chênaies-charmaies</i>		Informateur : SEPANT (AVRIL D.)	33	2018 - 2018
E2.221 <i>Prairies de fauche xéromésophiles planitiaires médio-européennes</i>	38.22 <i>Prairies de fauche des plaines médio-européennes</i>	6510 <i>Prairies de fauche de basse altitude (Alopecurus pratensis, Sanguisorba officinalis)</i>	Informateur : SEPANT (AVRIL D.)	30	2018 - 2018

6.3 Habitats périphériques

Non renseigné

6.4 Commentaire sur les habitats

aucun commentaire

7. ESPECES

7.1 Espèces déterminantes

Groupe	Code Espèce (CD_NOM)	Nom scientifique de l'espèce	Nomm vernaculaire de l'espèce	Statut(s) biologique(s)	Sources	Degré d'abondance	Effectif inférieur estimé	Effectif supérieur estimé	Année/ Période d'observation
Amphibiens	139	<i>Triturus cristatus</i> (Laurenti, 1768)	<i>Triton crêté</i> (Le)	Reproduction certaine ou probable	Informateur : ONF (PAGE G.)	Fort			2017 - 2017
Coléoptères	12336	<i>Cerambyx cerdo</i> Linnaeus, 1758	<i>Grand Capricorne</i> (Le)	Reproduction certaine ou probable	Informateur : SEPANT (PALUSSIÈRE L.), ONF (PAGE G.)				2017 - 2017
	10502	<i>Lucanus cervus</i> (Linnaeus, 1758)	<i>Cerf-volant</i> (mâle), <i>Biche</i> (femelle), <i>Lucane</i>	Reproduction certaine ou probable	Informateur : SEPANT (PALUSSIÈRE L.)				2017 - 2017
Lépidoptères	53661	<i>Coenonympha arcania</i> (Linnaeus, 1760)	<i>Céphale</i> (Le), <i>Arcanie</i> (L')	Reproduction certaine ou probable	Informateur : SEPANT (PALUSSIÈRE L.)				2017 - 2017
	219826	<i>Colias alfacariensis</i> Ribbe, 1905	<i>Fluoré</i> (Le)	Reproduction certaine ou probable	Informateur : ANEPE Caudalis (PRESENT J.), SEPANT (PALUSSIÈRE L.)				2013 - 2017
	54029	<i>Cupido minimus</i> (Fuessly, 1775)	<i>Argus frêle</i> (L'), <i>Argus minime</i> (L'), <i>Lycène naine</i> (La), <i>Pygmée</i> (Le), <i>Azuré murcian</i> (L')	Reproduction certaine ou probable	Informateur : SEPANT (PALUSSIÈRE L.)		1	1	2017 - 2017
	54213	<i>Cyaniris semiargus</i> (Rottemburg, 1775)	<i>Azuré des Anthyllides</i> (L'), <i>Demi-Argus</i> (Le), <i>Argus violet</i> (L')	Reproduction certaine ou probable	Informateur : SEPANT (PALUSSIÈRE L.)				2017 - 2017
	249026	<i>Drymonia velitaris</i> (Hufnagel, 1766)	<i>Voile</i> (La)	Reproduction certaine ou probable	Informateur : SEPANT (PALUSSIÈRE L.)				2017 - 2017
	249481	<i>Hadena albimacula</i> (Borkhausen, 1792)	<i>Noctuelle parée</i> (La)	Reproduction certaine ou probable	Informateur : SEPANT (PALUSSIÈRE L.)		1	1	2017 - 2017

Groupe	Code Espèce (CD_NOM)	Nom scientifique de l'espèce	Nomm vernaculaire de l'espèce	Statut(s) biologique(s)	Sources	Degré d'abondance	Effectif inférieur estimé	Effectif supérieur estimé	Année/ Période d'observation
	53969	<i>Hamearis lucina</i> (Linnaeus, 1758)	<i>Lucine</i> (La), <i>Fauve à taches blanches</i> (Le), <i>Faune à taches blanches</i> (Le)	Reproduction certaine ou probable	Informateur : SEPANT (PALUSSIÈRE L.)	Fort	6	6	2017 - 2017
	53376	<i>Hipparchia fagi</i> (Scopoli, 1763)	<i>Sylvandre</i> (Le), <i>Portier de la forêt</i> (Le), <i>Silène</i> (Le), <i>Grand Sylvandre</i> (Le)	Reproduction certaine ou probable	Informateur : ANEPE Caudalis (PRESENT J.), SEPANT (PALUSSIÈRE L.)	Moyen	5	5	2013 - 2017
	54271	<i>Lysandra bellargus</i> (Rottemburg, 1775)	<i>Azuré bleu-céleste</i> (L'), <i>Bel-Argus</i> (Le), <i>Argus bleu céleste</i> (L'), <i>Lycène Bel-Argus</i> (Le), <i>Argus bleu ciel</i> (L')	Reproduction certaine ou probable	Informateur : ANEPE Caudalis (DESCHAMPS E.), SEPANT (PALUSSIÈRE L.)				2014 - 2017
	53811	<i>Melitaea phoebe</i> (Denis & Schiffermüller, 1775)	<i>Mélitée des Centaurées</i> (La), <i>Grand Damier</i> (Le)	Reproduction certaine ou probable	Informateur : SEPANT (PALUSSIÈRE L.)				2017 - 2017
	631133	<i>Phengaris arion</i> (Linnaeus, 1758)	<i>Azuré du Serpolet</i> (L'), <i>Azuré d'Arion</i> (L'), <i>Argus à bandes brunes</i> (L'), <i>Arion</i> (L'), <i>Argus Arion</i> (L')	Reproduction certaine ou probable	Informateur : ANEPE Caudalis (PRESENT J.), SEPANT (PALUSSIÈRE L.)	Faible			2013 - 2017
Mammifères	60345	<i>Barbastella barbastellus</i> (Schreber, 1774)	<i>Barbastelle d'Europe</i> , <i>Barbastelle</i>	Hivernage, séjour hors de période de reproduction	Informateur : ANEPE Caudalis (BAETA R., MOTTEAU V., PRESENT J., SANSAULT E.)	Faible			2013 - 2016
	79301	<i>Myotis bechsteinii</i> (Kuhl, 1817)	<i>Murin de Bechstein</i>	Hivernage, séjour hors de période de reproduction	Informateur : ANEPE Caudalis (BAETA R., PRESENT J., SANSAULT E.)	Faible			2013 - 2015
	200118	<i>Myotis daubentonii</i> (Kuhl, 1817)	<i>Murin de Daubenton</i>	Hivernage, séjour hors de période de reproduction	Informateur : ANEPE Caudalis (BAETA R., PRESENT J., SANSAULT E.), Groupe Chiroptères d'Indre-et-Loire (DHUICQUE V., BOCQUIER R.), Comité départemental de spéléologie d'Indre-et-Loire (GAY F.)	Faible			2012 - 2015

Groupe	Code Espèce (CD_NOM)	Nom scientifique de l'espèce	Nomm vernaculaire de l'espèce	Statut(s) biologique(s)	Sources	Degré d'abondance	Effectif inférieur estimé	Effectif supérieur estimé	Année/ Période d'observation
	60400	<i>Myotis emarginatus</i> (É. Geoffroy Saint-Hilaire, 1806)	<i>Murin à oreilles échanquées, Vespertilion à oreilles échanquées</i>	Hivernage, séjour hors de période de reproduction	Informateur : ANEPE Caudalis (BAETA R., PRESENT J., SANSAULT E.), Groupe Chiroptères d'Indre-et-Loire (DHUICQUE V, BOCQUIER R.), Comité départemental de spéléologie d'Indre-et-Loire (GAY F.)	Fort			2012 - 2016
	60418	<i>Myotis myotis</i> (Borkhausen, 1797)	<i>Grand Murin</i>	Hivernage, séjour hors de période de reproduction	Informateur : ANEPE Caudalis (BAETA R., PRESENT J., SANSAULT E.), Groupe Chiroptères d'Indre-et-Loire (DHUICQUE V, BOCQUIER R.), Comité départemental de spéléologie d'Indre-et-Loire (GAY F.)	Moyen			2012 - 2016
	60383	<i>Myotis mystacinus</i> (Kuhl, 1817)	<i>Murin à moustaches, Vespertilion à moustaches</i>	Hivernage, séjour hors de période de reproduction	Informateur : ANEPE Caudalis (BAETA R., PRESENT J., SANSAULT E.), Groupe Chiroptères d'Indre-et-Loire (DHUICQUE V, BOCQUIER R.), Comité départemental de spéléologie d'Indre-et-Loire (GAY F.)	Moyen			2012 - 2016
	60408	<i>Myotis nattereri</i> (Kuhl, 1817)	<i>Murin de Natterer, Vespertilion de Natterer</i>	Hivernage, séjour hors de période de reproduction	Informateur : ANEPE Caudalis (BAETA R., PRESENT J., SANSAULT E.), Groupe Chiroptères d'Indre-et-Loire (ROMANI G.)	Faible			2013 - 2016
	60295	<i>Rhinolophus ferrumequinum</i> (Schreber, 1774)	<i>Grand rhinolophe</i>	Hivernage, séjour hors de période de reproduction	Informateur : ANEPE Caudalis (BAETA R., PRESENT J., SANSAULT E.), Groupe Chiroptères d'Indre-et-Loire (DHUICQUE V, BOCQUIER R.), Comité départemental de spéléologie d'Indre-et-Loire (GAY F.)	Fort			2012 - 2016
	60313	<i>Rhinolophus hipposideros</i> (Bechstein, 1800)	<i>Petit rhinolophe</i>	Hivernage, séjour hors de période de reproduction	Informateur : ANEPE Caudalis (BAETA R., PRESENT J., SANSAULT E.), Groupe Chiroptères d'Indre-et-Loire (DHUICQUE V, BOCQUIER R.), Comité départemental de spéléologie d'Indre-et-Loire (GAY F.)	Faible			2012 - 2016
Oiseaux	3630	<i>Dendrocopos minor</i> (Linnaeus, 1758)	<i>Pic épeichette</i>	Reproduction certaine ou probable	Informateur : PRÉSENT J./LPO Touraine				2017 - 2017
	3590	<i>Upupa epops</i> Linnaeus, 1758	<i>Huppe fasciée</i>	Reproduction certaine ou probable	Informateur : PRÉSENT J./LPO Touraine				2016 - 2017
Orthoptères	535823	<i>Ephippiger diurnus</i> Dufour, 1841	<i>Ephippigère des vignes</i>	Reproduction certaine ou probable	Informateur : SEPANT (PALUSSIÈRE L.)				2017 - 2017

Groupe	Code Espèce (CD_NOM)	Nom scientifique de l'espèce	Nomm vernaculaire de l'espèce	Statut(s) biologique(s)	Sources	Degré d'abondance	Effectif inférieur estimé	Effectif supérieur estimé	Année/ Période d'observation
	240286	<i>Mecostethus parapleurus</i> (Hagenbach, 1822)	<i>Criquet des Roseaux, Parapleure alliacé</i>	Reproduction certaine ou probable	Informateur : SEPANT (PALUSSIÈRE L.)				2017 - 2017
	199958	<i>Pezotettix giornae</i> (Rossi, 1794)	<i>Criquet pansu</i>	Reproduction certaine ou probable	Informateur : SEPANT (PALUSSIÈRE L.)				2017 - 2017
	65614	<i>Phaneroptera nana</i> Fieber, 1853	<i>Phanéroptère méridional</i>	Reproduction certaine ou probable	Informateur : SEPANT (PALUSSIÈRE L.)				2017 - 2017
Phanérogames	82288	<i>Anacamptis pyramidalis</i> (L.) Rich., 1817	<i>Orchis pyramidal, Anacamptis en pyramide</i>	Reproduction certaine ou probable	Informateur : SEPANT (PALUSSIÈRE L.)	Faible			2017 - 2017
	86087	<i>Blackstonia perfoliata</i> (L.) Huds., 1762	<i>Chlorette, Chlore perfoliée</i>	Reproduction certaine ou probable	Informateur : CEN (PAILLAT R.)				2017 - 2017
	106026	<i>Limodorum abortivum</i> (L.) Sw., 1799	<i>Limodore avorté, Limodore sans feuille</i>	Reproduction certaine ou probable	Informateur : ANEPE Caudalis (PICAUD F.), SEPANT (PALUSSIÈRE L.)				2008 - 2017
	110987	<i>Orchis simia</i> Lam., 1779	<i>Orchis singe</i>	Reproduction certaine ou probable	Informateur : SEPANT (AVRIL D.)				2018 - 2018
	125981	<i>Teucrium chamaedrys</i> L., 1753	<i>Germandrée petit-chêne, Chénette</i>	Reproduction certaine ou probable	Informateur : SEPANT (AVRIL D.)				2018 - 2018
Reptiles	78048	<i>Natrix maura</i> (Linnaeus, 1758)	<i>Couleuvre vipérine (La)</i>	Reproduction certaine ou probable	Informateur : ANEPE Caudalis (SANSALUT E.), SHT (HERVE C.)				2016 - 2016

7.2 Espèces autres

Groupe	Code Espèce (CD_NOM)	Nom scientifique de l'espèce	Nomm vernaculaire de l'espèce	Statut(s) biologique(s)	Sources	Degré d'abondance	Effectif inférieur estimé	Effectif supérieur estimé	Année/ Période d'observation
Lépidoptères	249388	<i>Apamea sublustris</i> (Esper, 1788)	<i>Abromiade ochracée</i> (L')	Reproduction certaine ou probable	Informateur : SEPANT (PALUSSIÈRE L.)				2017 - 2017
	54695	<i>Dysauxes ancilla</i> (Linnaeus, 1767)	<i>Servante</i> (La)	Reproduction certaine ou probable	Informateur : SEPANT (PALUSSIÈRE L.)				2017 - 2017
	248931	<i>Ennomos erosaria</i> (Denis & Schiffmüller, 1775)	<i>Ennomos rongée</i> (L')	Reproduction certaine ou probable	Informateur : SEPANT (PALUSSIÈRE L.)				2017 - 2017
	247952	<i>Eurhodope rosella</i> (Scopoli, 1763)		Reproduction certaine ou probable	Informateur : SEPANT (PALUSSIÈRE L.)				2017 - 2017
	248481	<i>Idaea deversaria</i> (Herrich-Schäffer, 1847)	<i>Acidalie maritime</i> (L'), <i>Ombreuse</i> (L')	Reproduction certaine ou probable	Informateur : SEPANT (PALUSSIÈRE L.)				2017 - 2017
	249555	<i>Mythimna sicula</i> (Treitschke, 1835)	<i>Leucanie sicilienne</i> (La)	Reproduction certaine ou probable	Informateur : SEPANT (PALUSSIÈRE L.)				2017 - 2017
	346092	<i>Pseudeustrotia candidula</i> (Denis & Schiffmüller, 1775)	<i>Eustrotie claire</i> (L')	Reproduction certaine ou probable	Informateur : SEPANT (PALUSSIÈRE L.)				2017 - 2017
Mammifères	61648	<i>Glis glis</i> (Linnaeus, 1766)	<i>Loir gris, Loir</i>	Reproduction certaine ou probable	Informateur : SEPANT (PALUSSIÈRE L.)				2017 - 2017
Oiseaux	3723	<i>Anthus trivialis</i> (Linnaeus, 1758)	<i>Pipit des arbres</i>	Reproduction certaine ou probable	Informateur : PRÉSENT J./LPO Touraine				2017 - 2017
	4657	<i>Emberiza citrinella</i> Linnaeus, 1758	<i>Bruant jaune</i>	Reproduction certaine ou probable	Informateur : PRÉSENT J./LPO Touraine				2017 - 2017
	3670	<i>Lullula arborea</i> (Linnaeus, 1758)	<i>Alouette lulu</i>	Hivernage, séjour hors de période de reproduction	Informateur : PRÉSENT J./LPO Touraine				2017 - 2017

Groupe	Code Espèce (CD_NOM)	Nom scientifique de l'espèce	Nomm vernaculaire de l'espèce	Statut(s) biologique(s)	Sources	Degré d'abondance	Effectif inférieur estimé	Effectif supérieur estimé	Année/ Période d'observation
	4619	<i>Pyrrhula pyrrhula</i> (Linnaeus, 1758)	<i>Bouvreuil pivoine</i>	Hivernage, séjour hors de période de reproduction					2013 - 2013
Orthoptères	65625	<i>Isophya pyrenaea</i> (Audinet-Serville, 1838)	<i>Barbitiste des Pyrénées</i>	Reproduction certaine ou probable	Informateur : SEPANT (PALUSSIÈRE L.)				2017 - 2017
Reptiles	77955	<i>Coronella austriaca</i> Laurenti, 1768	<i>Coronelle lisse (La)</i>	Reproduction certaine ou probable	Informateur : SEPANT (PALUSSIÈRE L.)				2017 - 2017
	77949	<i>Hierophis viridiflavus</i> (Lacepède, 1789)	<i>Couleuvre verte et jaune (La)</i>	Reproduction certaine ou probable	Informateur : SEPANT (PALUSSIÈRE L.)				2017 - 2017

7.3 Espèces à statut réglementé

Groupe	Code Espèce (CD_NOM)	Espèce (nom scientifique)	Statut de détermination	Réglementation
Amphibiens	139	<i>Triturus cristatus</i> (Laurenti, 1768)	Déterminante	Directive 92/43/CEE (Directive européenne dite Directive Habitats-Faune-Flore) (lien)
				Listes des amphibiens et des reptiles protégés sur l'ensemble du territoire français et les modalités de leur protection (lien)
Insectes	10502	<i>Lucanus cervus</i> (Linnaeus, 1758)	Déterminante	Directive 92/43/CEE (Directive européenne dite Directive Habitats-Faune-Flore) (lien)
	12336	<i>Cerambyx cerdo</i> Linnaeus, 1758	Déterminante	Directive 92/43/CEE (Directive européenne dite Directive Habitats-Faune-Flore) (lien)
				Liste des insectes protégés sur l'ensemble du territoire et les modalités de leur protection (lien)
631133	<i>Phengaris arion</i> (Linnaeus, 1758)	Déterminante	Directive 92/43/CEE (Directive européenne dite Directive Habitats-Faune-Flore) (lien) Liste des insectes protégés sur l'ensemble du territoire et les modalités de leur protection (lien)	
Mammifères	60295	<i>Rhinolophus ferrumequinum</i> (Schreber, 1774)	Déterminante	Directive 92/43/CEE (Directive européenne dite Directive Habitats-Faune-Flore) (lien)
				Liste des mammifères terrestres protégés sur l'ensemble du territoire français et les modalités de leur protection (lien)
	60313	<i>Rhinolophus hipposideros</i> (Bechstein, 1800)	Déterminante	Directive 92/43/CEE (Directive européenne dite Directive Habitats-Faune-Flore) (lien)
				Liste des mammifères terrestres protégés sur l'ensemble du territoire français et les modalités de leur protection (lien)
	60345	<i>Barbastella barbastellus</i> (Schreber, 1774)	Déterminante	Directive 92/43/CEE (Directive européenne dite Directive Habitats-Faune-Flore) (lien)
				Liste des mammifères terrestres protégés sur l'ensemble du territoire français et les modalités de leur protection (lien)
	60383	<i>Myotis mystacinus</i> (Kuhl, 1817)	Déterminante	Directive 92/43/CEE (Directive européenne dite Directive Habitats-Faune-Flore) (lien)
				Liste des mammifères terrestres protégés sur l'ensemble du territoire français et les modalités de leur protection (lien)
	60400	<i>Myotis emarginatus</i> (É. Geoffroy Saint-Hilaire, 1806)	Déterminante	Directive 92/43/CEE (Directive européenne dite Directive Habitats-Faune-Flore) (lien)
				Liste des mammifères terrestres protégés sur l'ensemble du territoire français et les modalités de leur protection (lien)
60408	<i>Myotis nattereri</i> (Kuhl, 1817)	Déterminante	Directive 92/43/CEE (Directive européenne dite Directive Habitats-Faune-Flore) (lien)	
			Liste des mammifères terrestres protégés sur l'ensemble du territoire français et les modalités de leur protection (lien)	
60418	<i>Myotis myotis</i> (Borkhausen, 1797)	Déterminante	Directive 92/43/CEE (Directive européenne dite Directive Habitats-Faune-Flore) (lien)	
			Liste des mammifères terrestres protégés sur l'ensemble du territoire français et les modalités de leur protection (lien)	
79301	<i>Myotis bechsteinii</i> (Kuhl, 1817)	Déterminante	Directive 92/43/CEE (Directive européenne dite Directive Habitats-Faune-Flore) (lien)	
			Liste des mammifères terrestres protégés sur l'ensemble du territoire français et les modalités de leur protection (lien)	
200118	<i>Myotis daubentonii</i> (Kuhl, 1817)	Déterminante	Directive 92/43/CEE (Directive européenne dite Directive Habitats-Faune-Flore) (lien)	

Groupe	Code Espèce (CD_NOM)	Espèce (nom scientifique)	Statut de détermination	Réglementation
				Liste des mammifères terrestres protégés sur l'ensemble du territoire français et les modalités de leur protection (lien)
Oiseaux	3590	<i>Upupa epops</i> Linnaeus, 1758	Déterminante	Liste des oiseaux protégés sur l'ensemble du territoire et les modalités de leur protection (lien)
	3630	<i>Dendrocopos minor</i> (Linnaeus, 1758)	Déterminante	Liste des oiseaux protégés sur l'ensemble du territoire et les modalités de leur protection (lien)
	3670	<i>Lullula arborea</i> (Linnaeus, 1758)	Autre	Directive 79/409/CEE (Directive européenne dite Directive Oiseaux) (lien)
				Liste des oiseaux protégés sur l'ensemble du territoire et les modalités de leur protection (lien)
	3723	<i>Anthus trivialis</i> (Linnaeus, 1758)	Autre	Liste des oiseaux protégés sur l'ensemble du territoire et les modalités de leur protection (lien)
	4619	<i>Pyrrhula pyrrhula</i> (Linnaeus, 1758)	Autre	Liste des oiseaux protégés sur l'ensemble du territoire et les modalités de leur protection (lien)
4657	<i>Emberiza citrinella</i> Linnaeus, 1758	Autre	Liste des oiseaux protégés sur l'ensemble du territoire et les modalités de leur protection (lien)	
Reptiles	77949	<i>Hierophis viridiflavus</i> (Lacepède, 1789)	Autre	Directive 92/43/CEE (Directive européenne dite Directive Habitats-Faune-Flore) (lien)
				Listes des amphibiens et des reptiles protégés sur l'ensemble du territoire français et les modalités de leur protection (lien)
	77955	<i>Coronella austriaca</i> Laurenti, 1768	Autre	Directive 92/43/CEE (Directive européenne dite Directive Habitats-Faune-Flore) (lien) Listes des amphibiens et des reptiles protégés sur l'ensemble du territoire français et les modalités de leur protection (lien)
78048	<i>Natrix maura</i> (Linnaeus, 1758)	Déterminante	Listes des amphibiens et des reptiles protégés sur l'ensemble du territoire français et les modalités de leur protection (lien)	

8. LIENS ESPECES ET HABITATS

Non renseigné

9. SOURCES

Type	Auteur	Année de publication	Titre
Informateur	ANEPE Caudalis (BAETA, R.)		
	ANEPE Caudalis (BAETA R., MOTTEAU V., PRESENT J, SANSALT E.)		
	ANEPE Caudalis (BAETA R., PRESENT J., SANSALT E.)		
	ANEPE Caudalis (BAETA R., PRESENT J., SANSALT E.), Groupe Chiroptères d'Indre-et-Loire (DHUICQUE V, BOCQUIER R.), Comité départemental de spéléologie d'Indre-et-Loire (GAY F.)		
	ANEPE Caudalis (BAETA R., PRESENT J., SANSALT E.), Groupe Chiroptères d'Indre-et-Loire (ROMANI G.)		
	ANEPE Caudalis (DESCHAMPS E.), SEPANT (PALUSSIÈRE L.)		

Type	Auteur	Année de publication	Titre
	ANEPE Caudalis (PICAUD F.), SEPANT (PALUSSIÈRE L.)		
	ANEPE Caudalis (PRÉSENT J.), SEPANT (PALUSSIÈRE L.)		
	ANEPE Caudalis (SANSALUT E.), SHT (HERVE C.)		
	CEN (PAILLAT R.)		
	ONF (PAGE G.)		
	PRÉSENT J./LPO Touraine		
	SEPANT (AVRIL D.)		
	SEPANT (PALUSSIÈRE L.)		
	SEPANT (PALUSSIÈRE L.), ONF (PAGE G.)		



Boisements et vallons du Montgoger (Identifiant national : 240031792)

(ZNIEFF Continentale de type 2)

(Identifiant régional :)

La citation de référence de cette fiche doit se faire comme suite : SEPANT (L. PALUSSIÈRE, AVRIL D.), ANEPE CAUDALIS (BAETA R.), .- 240031792, Boisements et vallons du Montgoger. - INPN, SPN-MNHN Paris, 13P. <https://inpn.mnhn.fr/zone/znieff/240031792.pdf>

Région en charge de la zone : Centre

Rédacteur(s) : SEPANT (L. PALUSSIÈRE, AVRIL D.), ANEPE CAUDALIS (BAETA R.)

Etat du dossier

Le statut de la ZNIEFF est : MJ - En cours d'édition

Date de modification :

Dates de validation régionale et nationale

Date de premier avis CSRPN :

Date actuelle d'avis CSRPN :

Date de première diffusion INPN :

Date de dernière diffusion INPN :

1. DESCRIPTION	2
2. CRITERES D'INTERET DE LA ZONE	3
3. CRITERES DE DELIMITATION DE LA ZONE	3
4. FACTEUR INFLUENCANT L'EVOLUTION DE LA ZONE	4
5. BILAN DES CONNAISSANCES - EFFORTS DES PROSPECTIONS	4
6. HABITATS	5
7. ESPECES	6
8. LIENS ESPECES ET HABITATS	13
9. SOURCES	13

1. DESCRIPTION

ZNIEFF de Type 1 inclue(s)

- Id nat. : [240031772](#) - (Id reg. :)

1.1 Localisation administrative

- Département : Indre-et-Loire
- Commune : Saint-Épain (INSEE : 37216)

1.2 Superficie

714,2 hectares

1.3 Altitude

Minimale (mètre): 55
Maximale (mètre): 114

1.4 Liaisons écologiques avec d'autres ZNIEFF

- Id nat. : [240031772](#) - Pelouses et cavités d'hibernation à chiroptères du Montgoger (Type 1)

1.5 Commentaire général

De la source à la confluence avec la Manse, le ruisseau du Montgoger traverse un plateau calcaire dont l'érosion a laissé apparaître le calcaire jaune du Turonien supérieur. Les versants et les rebords du plateau renferment un ensemble de formations thermophiles (bois clairs, pelouses calcicoles, ourlets), pour la plupart en bon état de conservation.

+Flore

Les pelouses et boisements accueillent de nombreux insectes patrimoniaux tels que l'Azuré du serpolet (*Phengaris arion*), le Grand capricorne (*Cerambyx cerdo*) ainsi que d'importantes populations de Sylvandre (*Hipparchia fagi*) sur les secteurs les plus thermophiles. Les rares mares du secteur sont des sites de reproduction pour le Triton crêté (*Triturus cristatus*) et l'Alyte accoucheur (*Alytes obstetricans*).

Le vallon abrite un très grand nombre de cavités dont plusieurs accueillent des chiroptères en hiver et dont l'ensemble forme un réseau fonctionnel d'importance nationale. Elles accueillent notamment d'importants effectifs de Grands Rhinolophes (*Rhinolophus ferrumequinum*), Murins à oreilles échanquées (*Myotis emarginatus*) et Murins à moustaches (*Myotis mystacinus*). Le contexte paysager préservé est également favorable aux déplacements et au nourrissage des chiroptères, notamment en incluant des boisements et des paysages de vallée préservés.

1.6 Compléments descriptifs

1.6.1 Mesures de protection

- 15 - Terrain acquis (ou assimilé) par un Conservatoire d'espaces naturels
- 17 - Zone naturelle et forestière de document d'urbanisme
- 21 - Forêt domaniale

Commentaire sur les mesures de protection

aucun commentaire

1.6.2 Activités humaines

- 1 - Agriculture
- 2 - Sylviculture

19 - Gestion conservatoire

Commentaire sur les activités humaines

aucun commentaire

1.6.3 Géomorphologie

- 21 - Ruisseau, torrent
- 52 - Plaine, bassin
- 57 - Vallon
- 71 - Versant de faible pente
- 78 - Grotte

Commentaire sur la géomorphologie

aucun commentaire

1.6.4 Statut de propriété

- 0 - Indéterminé

Commentaire sur le statut de propriété

aucun commentaire

2. CRITERES D'INTERET DE LA ZONE

Patrimoniaux	Fonctionnels	Complémentaires
2 - Ecologique	75 - Fonction d'habitat pour les populations animales ou végétales	83 - Paysager
12 - Faunistique	76 - Corridor écologique, zone de passages, zone d'échanges	87 - Archéologique
14 - Amphibiens	78 - Zone particulière d'alimentation	
16 - Oiseaux	79 - Zone particulière liée à la reproduction	
29 - Odonates		
31 - Lépidoptères		
42 - Floristique		
46 - Phanérogames		

Commentaire sur les intérêts

aucun commentaire

3. CRITERES DE DELIMITATION DE LA ZONE

- 1 - Répartition des espèces (faune, flore)
- 2 - Répartition et agencement des habitats
- 3 - Fonctionnement et relation d'écosystèmes
- 4 - Degré d'artificialisation du milieu ou pression d'usage

Commentaire sur les critères de délimitation de la zone

La définition du zonage s'est faite en autour de la vallée du Montgoger en intégrant les trames vertes et bleues reliées à cette vallée ainsi que les boisements du plateau. Nous avons également anticipé l'intégration prochaine de plusieurs ZNIEFF de type 1 correspondant aux cavités d'hibernation des chiroptères.

4. FACTEURS INFLUENCANT L'EVOLUTION DE LA ZONE

Facteur d'évolution	Effet négatif	Effet significatif	Réalité de l'impact
110 - Habitat humain, zones urbanisées	Intérieur	Indéterminé	Réel
150 - Dépôts de matériaux, décharges	Intérieur	Indéterminé	Potentiel
170 - Infrastructures et équipements agricoles	Intérieur	Indéterminé	Potentiel
330 - Entretien des rivières, canaux, fossés, plans d'eau	Intérieur	Indéterminé	Réel
410 - Mises en culture, travaux du sol	Intérieur	Indéterminé	Potentiel
420 - Débroussaillage, suppression des haies et des bosquets, remembrement et travaux connexes	Intérieur	Indéterminé	Potentiel
440 - Traitements de fertilisation et pesticides	Intérieur	Indéterminé	Potentiel
463 - Fauchage, fenaison	Intérieur	Indéterminé	Réel
480 - Plantations de haies et de bosquets	Intérieur	Indéterminé	Réel
510 - Coupes, abattages, arrachages et déboisements	Intérieur	Indéterminé	Réel
530 - Plantations, semis et travaux connexes	Intérieur	Indéterminé	Réel
620 - Chasse	Intérieur	Indéterminé	Potentiel
915 - Fermeture du milieu	Intérieur	Indéterminé	Potentiel

Commentaire sur les facteurs

aucun commentaire

5. BILANS DES CONNAISSANCES - EFFORTS DES PROSPECTIONS

5.1 Espèces

Nulle	Faible	Moyen	Bon
1 - Algues	2 - Amphibiens	9 - Mammifères	
3 - Autre Faunes	10 - Oiseaux	14 - Reptiles	
4 - Bryophytes	11 - Phanérogames	35 - Orthoptères	
8 - Lichens	34 - Odonates		
12 - Poissons	36 - Lépidoptères		
13 - Ptéridophytes	37 - Coléoptères		
24 - Mollusques			
31 - Crustacés			
32 - Arachnides			
33 - Myriapodes			
38 - Diptères			
39 - Hyménoptères			
40 - Autres ordres d'Hexapodes			
41 - Hémiptères			
42 - Ascomycètes			
43 - Basidiomycètes			
44 - Autres Fonges			

5.2 Habitats

6. HABITATS

6.1 Habitats déterminants

EUNIS	CORINE biotopes	Habitats d'intérêt communautaire	Source	Surface (%)	Observation
<i>E1.262 Pelouses semi-sèches médio-européennes à Bromus erectus</i>	<i>34.322 Pelouses semi-sèches médio-européennes à Bromus erectus</i>	<i>6210 Pelouses sèches semi-naturelles et faciès d'embuissonnement sur calcaires (Festuco-Brometalia) (* sites d'orchidées remarquables)</i>	Informateur : SEPANT (AVRIL D.)	7	2018 - 2018

6.2 Habitats autres

EUNIS	CORINE biotopes	Habitats d'intérêt communautaire	Source	Surface (%)	Observation
<i>G1.711 Chênaies à Quercus pubescens occidentales</i>	<i>41.711 Bois occidentaux de Quercus pubescens</i>		Informateur : SEPANT (AVRIL D.)	20	2018 - 2018
<i>I1.53 Jachères non inondées avec communautés rudérales annuelles ou vivaces</i>	<i>87.1 Terrains en friche</i>		Informateur : SEPANT (AVRIL D.)	10	2018 - 2018
<i>G1.A1 Boisements sur sols eutrophes et mésotrophes à Quercus, Fraxinus et Carpinus betulus</i>	<i>41.2 Chênaies-charmaies</i>		Informateur : SEPANT (AVRIL D.)	33	2018 - 2018
<i>E2.221 Prairies de fauche xéromésophiles planitiaires médio-européennes</i>	<i>38.22 Prairies de fauche des plaines médio-européennes</i>	<i>6510 Prairies de fauche de basse altitude (Alopecurus pratensis, Sanguisorba officinalis)</i>	Informateur : SEPANT (AVRIL D.)	30	2018 - 2018

6.3 Habitats périphériques

Non renseigné

6.4 Commentaire sur les habitats

aucun commentaire

7. ESPECES

7.1 Espèces déterminantes

Groupe	Code Espèce (CD_NOM)	Nom scientifique de l'espèce	Nomm vernaculaire de l'espèce	Statut(s) biologique(s)	Sources	Degré d'abondance	Effectif inférieur estimé	Effectif supérieur estimé	Année/ Période d'observation
Amphibiens	197	<i>Alytes obstetricans</i> (Laurenti, 1768)	<i>Alyte accoucheur</i> (L'), <i>Crapaud accoucheur</i>	Reproduction certaine ou probable	Informateur : SEPANT (KAPLAN N., LEDUC V.)				2016 - 2016
	139	<i>Triturus cristatus</i> (Laurenti, 1768)	<i>Triton crêté</i> (Le)	Reproduction certaine ou probable	Informateur : ONF (PAGE G.)	Fort			2017 - 2017
Autres	115076	<i>Polystichum setiferum</i> (Forssk.) T. Moore ex Woyn., 1913	<i>Polystic à frondes soyeuses, Fougère des fleuristes, Aspidium à cils raides</i>	Reproduction certaine ou probable	Informateur : SEPANT (MAS A., REININGER C.)				2018 - 2018
Coléoptères	12336	<i>Cerambyx cerdo</i> Linnaeus, 1758	<i>Grand Capricorne</i> (Le)	Reproduction certaine ou probable	Informateur : SEPANT (PALUSSIÈRE L.), ONF (PAGE G.)				2017 - 2017
	10502	<i>Lucanus cervus</i> (Linnaeus, 1758)	<i>Cerf-volant</i> (mâle), <i>Biche</i> (femelle), <i>Lucane</i>	Reproduction certaine ou probable	Informateur : SEPANT (PALUSSIÈRE L.)				2017 - 2017
Lépidoptères	53661	<i>Coenonympha arcania</i> (Linnaeus, 1760)	<i>Céphale</i> (Le), <i>Arcanie</i> (L')	Reproduction certaine ou probable	Informateur : SEPANT (PALUSSIÈRE L.)				2017 - 2017
	219826	<i>Colias alfacariensis</i> Ribbe, 1905	<i>Fluoré</i> (Le)	Reproduction certaine ou probable	Informateur : ANEPE Caudalis (PRESENT J.), SEPANT (PALUSSIÈRE L.)				2013 - 2017
	54029	<i>Cupido minimus</i> (Fuessly, 1775)	<i>Argus frêle</i> (L'), <i>Argus minime</i> (L'), <i>Lycène naine</i> (La), <i>Pygmée</i> (Le), <i>Azuré murcian</i> (L')	Reproduction certaine ou probable	Informateur : SEPANT (PALUSSIÈRE L.)		1	1	2017 - 2017

Groupe	Code Espèce (CD_NOM)	Nom scientifique de l'espèce	Nomm vernaculaire de l'espèce	Statut(s) biologique(s)	Sources	Degré d'abondance	Effectif inférieur estimé	Effectif supérieur estimé	Année/ Période d'observation
	54213	<i>Cyaniris semiargus</i> (Rottemburg, 1775)	Azuré des Anthyllides (L'), Demi-Argus (Le), Argus violet (L')	Reproduction certaine ou probable	Informateur : SEPANT (PALUSSIÈRE L.)				2017 - 2017
	249026	<i>Drymonia velitaris</i> (Hufnagel, 1766)	Voile (La)	Reproduction certaine ou probable	Informateur : SEPANT (PALUSSIÈRE L.)				2017 - 2017
	249481	<i>Hadena albimacula</i> (Borkhausen, 1792)	Noctuelle parée (La)	Reproduction certaine ou probable	Informateur : SEPANT (PALUSSIÈRE L.)		1	1	2017 - 2017
	53969	<i>Hamearis lucina</i> (Linnaeus, 1758)	Lucine (La), Fauve à taches blanches (Le), Faune à taches blanches (Le)	Reproduction certaine ou probable	Informateur : SEPANT (PALUSSIÈRE L.)	Fort	6	6	2017 - 2017
	53376	<i>Hipparchia fagi</i> (Scopoli, 1763)	Sylvandre (Le), Portier de la forêt (Le), Silène (Le), Grand Sylvandre (Le)	Reproduction certaine ou probable	Informateur : ANEPE Caudalis (PRESENT J.), SEPANT (PALUSSIÈRE L.)	Moyen	5	5	2013 - 2017
	54271	<i>Lysandra bellargus</i> (Rottemburg, 1775)	Azuré bleu-céleste (L'), Bel-Argus (Le), Argus bleu céleste (L'), Lycène Bel-Argus (Le), Argus bleu ciel (L')	Reproduction certaine ou probable	Informateur : ANEPE Caudalis (DESCHAMPS E.), SEPANT (PALUSSIÈRE L.)				2014 - 2017
	53811	<i>Melitaea phoebe</i> (Denis & Schiffermüller, 1775)	Mélitée des Centaurées (La), Grand Damier (Le)	Reproduction certaine ou probable	Informateur : SEPANT (PALUSSIÈRE L.)				2017 - 2017
	631133	<i>Phengaris arion</i> (Linnaeus, 1758)	Azuré du Serpolet (L'), Azuré d'Arion (L'), Argus à bandes brunes (L'), Arion (L'), Argus Arion (L')	Reproduction certaine ou probable	Informateur : ANEPE Caudalis (PRESENT J.), SEPANT (PALUSSIÈRE L.)	Faible			2013 - 2017

Groupe	Code Espèce (CD_NOM)	Nom scientifique de l'espèce	Nomm vernaculaire de l'espèce	Statut(s) biologique(s)	Sources	Degré d'abondance	Effectif inférieur estimé	Effectif supérieur estimé	Année/ Période d'observation
	54319	<i>Thecla betulae</i> (Linnaeus, 1758)	<i>Thécla du Bouleau (La), Thècle du Bouleau (La), Porte-Queue à bandes fauves (Le)</i>	Reproduction certaine ou probable	Informateur : SEPANT (PALUSSIÈRE L.)	Faible			2017 - 2017
Mammifères	60345	<i>Barbastella barbastellus</i> (Schreber, 1774)	<i>Barbastelle d'Europe, Barbastelle</i>	Hivernage, séjour hors de période de reproduction	Informateur : ANEPE Caudalis (BAETA R., MOTTEAU V., PRESENT J., SANSAULT E.)	Faible			2013 - 2016
	79301	<i>Myotis bechsteinii</i> (Kuhl, 1817)	<i>Murin de Bechstein</i>	Hivernage, séjour hors de période de reproduction	Informateur : ANEPE Caudalis (BAETA R., PRESENT J., SANSAULT E.)	Faible			2013 - 2015
	200118	<i>Myotis daubentonii</i> (Kuhl, 1817)	<i>Murin de Daubenton</i>	Hivernage, séjour hors de période de reproduction	Informateur : ANEPE Caudalis (BAETA R., PRESENT J., SANSAULT E.), Groupe Chiroptères d'Indre-et-Loire (DHUICQUE V., BOCQUIER R.), Comité départemental de spéléologie d'Indre-et-Loire (GAY F.)	Faible			2012 - 2015
	60400	<i>Myotis emarginatus</i> (É. Geoffroy Saint-Hilaire, 1806)	<i>Murin à oreilles échancrées, Vespertilion à oreilles échancrées</i>	Hivernage, séjour hors de période de reproduction	Informateur : ANEPE Caudalis (BAETA R., PRESENT J., SANSAULT E.), Groupe Chiroptères d'Indre-et-Loire (DHUICQUE V., BOCQUIER R.), Comité départemental de spéléologie d'Indre-et-Loire (GAY F.)	Fort			2012 - 2016
	60418	<i>Myotis myotis</i> (Borkhausen, 1797)	<i>Grand Murin</i>	Hivernage, séjour hors de période de reproduction	Informateur : ANEPE Caudalis (BAETA R., PRESENT J., SANSAULT E.), Groupe Chiroptères d'Indre-et-Loire (DHUICQUE V., BOCQUIER R.), Comité départemental de spéléologie d'Indre-et-Loire (GAY F.)	Moyen			2012 - 2016
	60383	<i>Myotis mystacinus</i> (Kuhl, 1817)	<i>Murin à moustaches, Vespertilion à moustaches</i>	Hivernage, séjour hors de période de reproduction	Informateur : ANEPE Caudalis (BAETA R., PRESENT J., SANSAULT E.), Groupe Chiroptères d'Indre-et-Loire (DHUICQUE V., BOCQUIER R.), Comité départemental de spéléologie d'Indre-et-Loire (GAY F.)	Moyen			2012 - 2016
	60408	<i>Myotis nattereri</i> (Kuhl, 1817)	<i>Murin de Natterer, Vespertilion de Natterer</i>	Hivernage, séjour hors de période de reproduction	Informateur : ANEPE Caudalis (BAETA R., PRESENT J., SANSAULT E.), Groupe Chiroptères d'Indre-et-Loire (ROMANI G.)	Faible			2013 - 2016

Groupe	Code Espèce (CD_NOM)	Nom scientifique de l'espèce	Nomm vernaculaire de l'espèce	Statut(s) biologique(s)	Sources	Degré d'abondance	Effectif inférieur estimé	Effectif supérieur estimé	Année/ Période d'observation
	60295	<i>Rhinolophus ferrumequinum</i> (Schreber, 1774)	Grand rhinolophe	Hivernage, séjour hors de période de reproduction	Informateur : ANEPE Caudalis (BAETA R., PRESENT J., SANSAULT E.), Groupe Chiroptères d'Indre-et-Loire (DHUICQUE V, BOCQUIER R.), Comité départemental de spéléologie d'Indre-et-Loire (GAY F.)	Fort			2012 - 2016
	60313	<i>Rhinolophus hipposideros</i> (Bechstein, 1800)	Petit rhinolophe	Hivernage, séjour hors de période de reproduction	Informateur : ANEPE Caudalis (BAETA R., PRESENT J., SANSAULT E.), Groupe Chiroptères d'Indre-et-Loire (DHUICQUE V, BOCQUIER R.), Comité départemental de spéléologie d'Indre-et-Loire (GAY F.)	Faible			2012 - 2016
Odonates	65412	<i>Boyeria irene</i> (Boyer de Fonscolombe, 1838)	Aesche paisible (L')	Reproduction certaine ou probable	Informateur : SEPANT (PALUSSIÈRE L.)				2016 - 2017
Oiseaux	3511	<i>Athene noctua</i> (Scopoli, 1769)	Chouette chevêche, Chevêche d'Athéna	Reproduction certaine ou probable	Informateur : ANEPE Caudalis (PRESENT J.), SEPANT (PALUSSIÈRE L.)				2007 - 2017
	3630	<i>Dendrocopos minor</i> (Linnaeus, 1758)	Pic épeichette	Reproduction certaine ou probable	Informateur : PRÉSENT J./LPO Touraine				2017 - 2017
	3590	<i>Upupa epops</i> Linnaeus, 1758	Huppe fasciée	Reproduction certaine ou probable	Informateur : PRÉSENT J./LPO Touraine				2016 - 2017
Orthoptères	535823	<i>Ephippiger diurnus</i> Dufour, 1841	Ephippigère des vignes	Reproduction certaine ou probable	Informateur : SEPANT (PALUSSIÈRE L.)				2017 - 2017
	240286	<i>Mecostethus parapleurus</i> (Hagenbach, 1822)	Criquet des Roseaux, Parapleure alliacé	Reproduction certaine ou probable	Informateur : SEPANT (PALUSSIÈRE L.)				2017 - 2017
	199958	<i>Pezotettix giornae</i> (Rossi, 1794)	Criquet pansu	Reproduction certaine ou probable	Informateur : SEPANT (PALUSSIÈRE L.)				2017 - 2017
	65614	<i>Phaneroptera nana</i> Fieber, 1853	Phanéroptère méridional	Reproduction certaine ou probable	Informateur : SEPANT (PALUSSIÈRE L.)				2017 - 2017

Groupe	Code Espèce (CD_NOM)	Nom scientifique de l'espèce	Nomm vernaculaire de l'espèce	Statut(s) biologique(s)	Sources	Degré d'abondance	Effectif inférieur estimé	Effectif supérieur estimé	Année/ Période d'observation
Phanérogames	82288	<i>Anacamptis pyramidalis</i> (L.) Rich., 1817	<i>Orchis pyramidal</i> , <i>Anacamptis en pyramide</i>	Reproduction certaine ou probable	Informateur : SEPANT (PALUSSIÈRE L.)	Faible			2017 - 2017
	86087	<i>Blackstonia perfoliata</i> (L.) Huds., 1762	<i>Chlorette</i> , <i>Chlore perfoliée</i>	Reproduction certaine ou probable	Informateur : CEN (PAILLAT R.)				2017 - 2017
	105261	<i>Lathyrus sphaericus</i> Retz., 1783	<i>Gesse à fruits ronds</i> , <i>Gesse à graines rondes</i>	Reproduction certaine ou probable	Informateur : SEPANT (AVRIL D.)				2014 - 2014
	106026	<i>Limodorum abortivum</i> (L.) Sw., 1799	<i>Limodore avorté</i> , <i>Limodore sans feuille</i>	Reproduction certaine ou probable	Informateur : ANEPE Caudalis (PICAUD F.), SEPANT (PALUSSIÈRE L.)				2008 - 2017
	110987	<i>Orchis simia</i> Lam., 1779	<i>Orchis singe</i>	Reproduction certaine ou probable	Informateur : SEPANT (AVRIL D.)				2018 - 2018
	125981	<i>Teucrium chamaedrys</i> L., 1753	<i>Germandrée petit-chêne</i> , <i>Chênette</i>	Reproduction certaine ou probable	Informateur : SEPANT (AVRIL D.)				2018 - 2018
Reptiles	78048	<i>Natrix maura</i> (Linnaeus, 1758)	<i>Couleuvre vipérine</i> (La)	Reproduction certaine ou probable	Informateur : ANEPE Caudalis (SANSOULT E.), SHT (HERVE C.)				2016 - 2016

7.2 Espèces autres

Groupe	Code Espèce (CD_NOM)	Nom scientifique de l'espèce	Nomm vernaculaire de l'espèce	Statut(s) biologique(s)	Sources	Degré d'abondance	Effectif inférieur estimé	Effectif supérieur estimé	Année/ Période d'observation
Lépidoptères	249388	<i>Apamea sublustris</i> (Esper, 1788)	<i>Abromiade ochracée</i> (L')	Reproduction certaine ou probable	Informateur : SEPANT (PALUSSIÈRE L.)				2017 - 2017
	54695	<i>Dysauxes ancilla</i> (Linnaeus, 1767)	<i>Servante</i> (La)	Reproduction certaine ou probable	Informateur : SEPANT (PALUSSIÈRE L.)				2017 - 2017

Groupe	Code Espèce (CD_NOM)	Nom scientifique de l'espèce	Nomm vernaculaire de l'espèce	Statut(s) biologique(s)	Sources	Degré d'abondance	Effectif inférieur estimé	Effectif supérieur estimé	Année/ Période d'observation
	248931	<i>Ennomos erosaria</i> (Denis & Schiffermüller, 1775)	<i>Ennomos rongée</i> (L')	Reproduction certaine ou probable	Informateur : SEPANT (PALUSSIÈRE L.)				2017 - 2017
	247952	<i>Eurhodope rosella</i> (Scopoli, 1763)		Reproduction certaine ou probable	Informateur : SEPANT (PALUSSIÈRE L.)				2017 - 2017
	248481	<i>Idaea deversaria</i> (Herrich-Schäffer, 1847)	<i>Acidalie maritime</i> (L'), <i>Ombrageuse</i> (L')	Reproduction certaine ou probable	Informateur : SEPANT (PALUSSIÈRE L.)				2017 - 2017
	249555	<i>Mythimna sicula</i> (Treitschke, 1835)	<i>Leucanie sicilienne</i> (La)	Reproduction certaine ou probable	Informateur : SEPANT (PALUSSIÈRE L.)				2017 - 2017
	346092	<i>Pseudeustrotia candidula</i> (Denis & Schiffermüller, 1775)	<i>Eustrotie claire</i> (L')	Reproduction certaine ou probable	Informateur : SEPANT (PALUSSIÈRE L.)				2017 - 2017
Mammifères	61648	<i>Glis glis</i> (Linnaeus, 1766)	<i>Loir gris</i> , <i>Loir</i>	Reproduction certaine ou probable	Informateur : SEPANT (PALUSSIÈRE L.)				2017 - 2017
Oiseaux	3723	<i>Anthus trivialis</i> (Linnaeus, 1758)	<i>Pipit des arbres</i>	Reproduction certaine ou probable	Informateur : PRÉSENT J./LPO Touraine				2017 - 2017
	4657	<i>Emberiza citrinella</i> Linnaeus, 1758	<i>Bruant jaune</i>	Reproduction certaine ou probable	Informateur : PRÉSENT J./LPO Touraine				2017 - 2017
Orthoptères	65625	<i>Isophya pyrenaica</i> (Audinet-Serville, 1838)	<i>Barbitiste des Pyrénées</i>	Reproduction certaine ou probable	Informateur : SEPANT (PALUSSIÈRE L.)				2017 - 2017
Reptiles	77955	<i>Coronella austriaca</i> Laurenti, 1768	<i>Coronelle lisse</i> (La)	Reproduction certaine ou probable	Informateur : SEPANT (PALUSSIÈRE L.)				2017 - 2017
	77949	<i>Hierophis viridiflavus</i> (Lacépède, 1789)	<i>Couleuvre verte et jaune</i> (La)	Reproduction certaine ou probable	Informateur : SEPANT (PALUSSIÈRE L.)				2017 - 2017

7.3 Espèces à statut réglementé

Groupe	Code Espèce (CD_NOM)	Espèce (nom scientifique)	Statut de détermination	Réglementation
Amphibiens	139	<i>Triturus cristatus</i> (Laurenti, 1768)	Déterminante	Directive 92/43/CEE (Directive européenne dite Directive Habitats-Faune-Flore) (lien)
				Listes des amphibiens et des reptiles protégés sur l'ensemble du territoire français et les modalités de leur protection (lien)
	197	<i>Alytes obstetricans</i> (Laurenti, 1768)	Déterminante	Directive 92/43/CEE (Directive européenne dite Directive Habitats-Faune-Flore) (lien)
				Listes des amphibiens et des reptiles protégés sur l'ensemble du territoire français et les modalités de leur protection (lien)
Insectes	10502	<i>Lucanus cervus</i> (Linnaeus, 1758)	Déterminante	Directive 92/43/CEE (Directive européenne dite Directive Habitats-Faune-Flore) (lien)
	12336	<i>Cerambyx cerdo</i> Linnaeus, 1758	Déterminante	Directive 92/43/CEE (Directive européenne dite Directive Habitats-Faune-Flore) (lien)
				Liste des insectes protégés sur l'ensemble du territoire et les modalités de leur protection (lien)
631133	<i>Phengaris arion</i> (Linnaeus, 1758)	Déterminante	Directive 92/43/CEE (Directive européenne dite Directive Habitats-Faune-Flore) (lien) Liste des insectes protégés sur l'ensemble du territoire et les modalités de leur protection (lien)	
Mammifères	60295	<i>Rhinolophus ferrumequinum</i> (Schreber, 1774)	Déterminante	Directive 92/43/CEE (Directive européenne dite Directive Habitats-Faune-Flore) (lien)
				Liste des mammifères terrestres protégés sur l'ensemble du territoire français et les modalités de leur protection (lien)
	60313	<i>Rhinolophus hipposideros</i> (Bechstein, 1800)	Déterminante	Directive 92/43/CEE (Directive européenne dite Directive Habitats-Faune-Flore) (lien)
				Liste des mammifères terrestres protégés sur l'ensemble du territoire français et les modalités de leur protection (lien)
	60345	<i>Barbastella barbastellus</i> (Schreber, 1774)	Déterminante	Directive 92/43/CEE (Directive européenne dite Directive Habitats-Faune-Flore) (lien)
				Liste des mammifères terrestres protégés sur l'ensemble du territoire français et les modalités de leur protection (lien)
	60383	<i>Myotis mystacinus</i> (Kuhl, 1817)	Déterminante	Directive 92/43/CEE (Directive européenne dite Directive Habitats-Faune-Flore) (lien)
				Liste des mammifères terrestres protégés sur l'ensemble du territoire français et les modalités de leur protection (lien)
	60400	<i>Myotis emarginatus</i> (É. Geoffroy Saint-Hilaire, 1806)	Déterminante	Directive 92/43/CEE (Directive européenne dite Directive Habitats-Faune-Flore) (lien)
Liste des mammifères terrestres protégés sur l'ensemble du territoire français et les modalités de leur protection (lien)				
60408	<i>Myotis nattereri</i> (Kuhl, 1817)	Déterminante	Directive 92/43/CEE (Directive européenne dite Directive Habitats-Faune-Flore) (lien)	
			Liste des mammifères terrestres protégés sur l'ensemble du territoire français et les modalités de leur protection (lien)	
60418	<i>Myotis myotis</i> (Borkhausen, 1797)	Déterminante	Directive 92/43/CEE (Directive européenne dite Directive Habitats-Faune-Flore) (lien)	
			Liste des mammifères terrestres protégés sur l'ensemble du territoire français et les modalités de leur protection (lien)	
79301	<i>Myotis bechsteinii</i> (Kuhl, 1817)	Déterminante	Directive 92/43/CEE (Directive européenne dite Directive Habitats-Faune-Flore) (lien)	

Groupe	Code Espèce (CD_NOM)	Espèce (nom scientifique)	Statut de détermination	Réglementation
				Liste des mammifères terrestres protégés sur l'ensemble du territoire français et les modalités de leur protection (lien)
	200118	<i>Myotis daubentonii</i> (Kuhl, 1817)	Déterminante	Directive 92/43/CEE (Directive européenne dite Directive Habitats-Faune-Flore) (lien) Liste des mammifères terrestres protégés sur l'ensemble du territoire français et les modalités de leur protection (lien)
Oiseaux	3511	<i>Athene noctua</i> (Scopoli, 1769)	Déterminante	Liste des oiseaux protégés sur l'ensemble du territoire et les modalités de leur protection (lien)
	3590	<i>Upupa epops</i> Linnaeus, 1758	Déterminante	Liste des oiseaux protégés sur l'ensemble du territoire et les modalités de leur protection (lien)
	3630	<i>Dendrocopos minor</i> (Linnaeus, 1758)	Déterminante	Liste des oiseaux protégés sur l'ensemble du territoire et les modalités de leur protection (lien)
	3723	<i>Anthus trivialis</i> (Linnaeus, 1758)	Autre	Liste des oiseaux protégés sur l'ensemble du territoire et les modalités de leur protection (lien)
	4657	<i>Emberiza citrinella</i> Linnaeus, 1758	Autre	Liste des oiseaux protégés sur l'ensemble du territoire et les modalités de leur protection (lien)
Reptiles	77949	<i>Hierophis viridiflavus</i> (Lacepède, 1789)	Autre	Directive 92/43/CEE (Directive européenne dite Directive Habitats-Faune-Flore) (lien) Listes des amphibiens et des reptiles protégés sur l'ensemble du territoire français et les modalités de leur protection (lien)
	77955	<i>Coronella austriaca</i> Laurenti, 1768	Autre	Directive 92/43/CEE (Directive européenne dite Directive Habitats-Faune-Flore) (lien) Listes des amphibiens et des reptiles protégés sur l'ensemble du territoire français et les modalités de leur protection (lien)
	78048	<i>Natrix maura</i> (Linnaeus, 1758)	Déterminante	Listes des amphibiens et des reptiles protégés sur l'ensemble du territoire français et les modalités de leur protection (lien)
Ptéridophytes	115076	<i>Polystichum setiferum</i> (Forssk.) T.Moore ex Woyn., 1913	Déterminante	Liste des espèces végétales sauvages pouvant faire l'objet d'une réglementation préfectorale permanente ou temporaire (lien)

8. LIENS ESPECES ET HABITATS

Non renseigné

9. SOURCES

Type	Auteur	Année de publication	Titre
Informateur	ANEPE Caudalis (BAETA R., MOTTEAU V., PRESENT J, SANSALT E.)		
	ANEPE Caudalis (BAETA R., PRESENT J., SANSALT E.)		
	ANEPE Caudalis (BAETA R., PRESENT J., SANSALT E.), Groupe Chiroptères d'Indre-et-Loire (DHUICQUE V, BOCQUIER R.), Comité départemental de spéléologie d'Indre-et-Loire (GAY F.)		
	ANEPE Caudalis (BAETA R., PRESENT J., SANSALT E.), Groupe Chiroptères d'Indre-et-Loire (ROMANI G.)		

Type	Auteur	Année de publication	Titre
	ANEPE Caudalis (DESCHAMPS E.), SEPANT (PALUSSIÈRE L.)		
	ANEPE Caudalis (PICAUD F.), SEPANT (PALUSSIÈRE L.)		
	ANEPE Caudalis (PRESENT J.), SEPANT (PALUSSIÈRE L.)		
	ANEPE Caudalis (SANSALUT E.), SHT (HERVE C.)		
	CEN (PAILLAT R.)		
	ONF (PAGE G.)		
	PRÉSENT J./LPO Touraine		
	SEPANT (AVRIL D.)		
	SEPANT (KAPLAN N., LEDUC V.)		
	SEPANT (MAS A., REININGER C.)		
	SEPANT (PALUSSIÈRE L.)		
	SEPANT (PALUSSIÈRE L.), ONF (PAGE G.)		



ETANG DE L'ILE (Terres rouges) (Identifiant national : 240009646)

(ZNIEFF Continentale de type 1)

(Identifiant régional : 00000553)

La citation de référence de cette fiche doit se faire comme suite : CBNBP (VUITTON G.), ANEPE Caudalis (SANSALT E.), . - 240009646, ETANG DE L'ILE (Terres rouges).
- INPN, SPN-MNHN Paris, 10P. <https://inpn.mnhn.fr/zone/znieff/240009646.pdf>

Région en charge de la zone : Centre

Rédacteur(s) : CBNBP (VUITTON G.), ANEPE Caudalis (SANSALT E.)

Etat du dossier

Le statut de la ZNIEFF est : MJ - En cours d'édition

Date de modification : 02/06/2015

Dates de validation régionale et nationale

Date de premier avis CSRPN : 13/05/2008

Date actuelle d'avis CSRPN : 13/05/2008

Date de première diffusion INPN : 01/01/1900

Date de dernière diffusion INPN : 02/06/2015

1. DESCRIPTION	2
2. CRITERES D'INTERET DE LA ZONE	3
3. CRITERES DE DELIMITATION DE LA ZONE	3
4. FACTEUR INFLUENCANT L'EVOLUTION DE LA ZONE	3
5. BILAN DES CONNAISSANCES - EFFORTS DES PROSPECTIONS	4
6. HABITATS	4
7. ESPECES	6
8. LIENS ESPECES ET HABITATS	10
9. SOURCES	10

1. DESCRIPTION

1.1 Localisation administrative

- Département : Indre-et-Loire
- Commune : Mazières-de-Touraine (INSEE : 37150)

1.2 Superficie

7,54 hectares

1.3 Altitude

Minimale (mètre): 90
Maximale (mètre): 90

1.4 Liaisons écologiques avec d'autres ZNIEFF

Non renseigné

1.5 Commentaire général

L'intérêt de cet étang réside essentiellement dans la présence d'une très grosse population de Littorelle à une fleur (*Littorella uniflora*) avec une population estimée entre 1 001 et 10 000 individus déjà connue en 1908 et conservée jusqu'à ce jour.

Deux autres espèces déterminantes sont présentes en abondance sur le site : la Baldélie fausse renoncule (*Baldellia ranunculoides*) et le Millepertuis des marais (*Hypericum elodes*). De façon plus ponctuelle il est possible d'observer l'Hottonie des marais (*Hottonia palustris*): quelques pieds en queue d'étang et le Scirpe à une glume (*Eleocharis uniglumis*). Des faciès landicoles dégradés par les plantations de pins ou boisés naturellement peuvent être observés jusqu'en bordure d'étang avec la présence de la Bruyère à balais (*Erica scoparia*). Cette espèce déterminante est donc citée mais est anecdotique par rapport à l'unité écologique du site.

Au niveau de la faune, signalons la présence d'une population de Leucorrhine à large queue (*Leucorrhinia caudalis*), avec un minimum de 25 mâles observés fin mai 2018. Cette population fonctionne très probablement en lien étroit avec celle des étangs de la vallée du Breuil située à environ 2 km au sud (ZNIEFF 240009686).

Au total, ce sont 7 espèces déterminantes dont 3 protégées qui sont référencées sur cette zone.

La Couleuvre d'Esculape (*Zamenis longissimus*) et la Grande Aigrette (*Ardea alba*) sont citées en espèces autres par manque d'information quant à leur statut de déterminance au sein de la zone.

1.6 Compléments descriptifs

1.6.1 Mesures de protection

01 - Aucune protection

Commentaire sur les mesures de protection

aucun commentaire

1.6.2 Activités humaines

5 - Chasse

Commentaire sur les activités humaines

aucun commentaire

1.6.3 Géomorphologie

- 31 - Etang
- 61 - Plateau

Commentaire sur la géomorphologie

aucun commentaire

1.6.4 Statut de propriété

- 1 - Propriété privée (personne physique)

Commentaire sur le statut de propriété

aucun commentaire

2. CRITERES D'INTERET DE LA ZONE

Patrimoniaux

Fonctionnels

Complémentaires

- 1 - Critères d'intérêts patrimoniaux
- 2 - Ecologique
- 12 - Faunistique
- 14 - Amphibiens
- 15 - Reptiles
- 16 - Oiseaux
- 29 - Odonates
- 31 - Lépidoptères
- 42 - Floristique
- 46 - Phanérogames

Commentaire sur les intérêts

aucun commentaire

3. CRITERES DE DELIMITATION DE LA ZONE

- 1 - Répartition des espèces (faune, flore)
- 2 - Répartition et agencement des habitats
- 3 - Fonctionnement et relation d'écosystèmes

Commentaire sur les critères de délimitation de la zone

Le contour correspond au contour de première génération ; il correspond à l'étang, à ses grèves et aux magnocariçaies et saulaies situées en périphérie.

4. FACTEURS INFLUENCANT L'EVOLUTION DE LA ZONE

Facteur d'évolution	Effet négatif	Effet significatif	Réalité de l'impact
912 - Eutrophisation	Intérieur	Indéterminé	Réel

Commentaire sur les facteurs

aucun commentaire

5. BILANS DES CONNAISSANCES - EFFORTS DES PROSPECTIONS

5.1 Espèces

Nulle	Faible	Moyen	Bon
1 - Algues	2 - Amphibiens	10 - Oiseaux	11 - Phanérogames
3 - Autre Faunes	36 - Lépidoptères	14 - Reptiles	13 - Ptéridophytes
4 - Bryophytes		34 - Odonates	
8 - Lichens			
9 - Mammifères			
12 - Poissons			
24 - Mollusques			
31 - Crustacés			
32 - Arachnides			
33 - Myriapodes			
35 - Orthoptères			
37 - Coléoptères			
38 - Diptères			
39 - Hyménoptères			
40 - Autres ordres d'Hexapodes			
41 - Hémiptères			
42 - Ascomycètes			
43 - Basidiomycètes			
44 - Autres Fonges			

5.2 Habitats

6. HABITATS

6.1 Habitats déterminants

EUNIS	CORINE biotopes	Habitats d'intérêt communautaire	Source	Surface (%)	Observation
	22.313 <i>Gazons des bordures d'étangs acides en eaux peu profondes</i>		Informateur : CBNBP (VUITTON G.)	5	2003 - 2013
	22.3111 <i>Gazons de Littorelles</i>		Informateur : CBNBP (VUITTON G.)	10	2003 - 2013

6.2 Habitats autres

EUNIS	CORINE biotopes	Habitats d'intérêt communautaire	Source	Surface (%)	Observation
	41.55 <i>Chênaies aquitano- ligériennes sur sols lessivés ou acides</i>		Informateur : CBNBP (VUITTON G.)	5	2003 - 2013
	53.21 <i>Peuplements de grandes Laïches (Magnocariçales)</i>		Informateur : CBNBP (VUITTON G.)	10	2003 - 2013

EUNIS	CORINE biotopes	Habitats d'intérêt communautaire	Source	Surface (%)	Observation
	<i>22.1 Eaux douces</i>		Informateur : CBNBP (VUITTON G.)	40	2003 - 2013
	<i>22.4315 Tapis de Renouées</i>		Informateur : CBNBP (VUITTON G.)	20	2003 - 2013
	<i>44.921 Saussaies marécageuses à Saule cendré</i>		Informateur : CBNBP (VUITTON G.)	10	2003 - 2013

6.3 Habitats périphériques

Non renseigné

6.4 Commentaire sur les habitats

aucun commentaire

7. ESPECES

7.1 Espèces déterminantes

Groupe	Code Espèce (CD_NOM)	Nom scientifique de l'espèce	Nomm vernaculaire de l'espèce	Statut(s) biologique(s)	Sources	Degré d'abondance	Effectif inférieur estimé	Effectif supérieur estimé	Année/ Période d'observation
Odonates	65361	<i>Leucorrhinia caudalis</i> (Charpentier, 1840)	<i>Leucorrhine à large queue (La)</i>	Reproduction certaine ou probable	Informateur : ANEPE Caudalis (SANSALUT E.)	Fort	25	50	2018 - 2018
Phanérogames	85486	<i>Baldellia ranunculoides</i> (L.) Parl., 1854	<i>Flûteau fausse-renoncule, Baldellie fausse Renoncule</i>	Reproduction certaine ou probable	Informateur : CBNBP (JOUBERT N., VUITTON G.)	Faible			2003 - 2013
	95933	<i>Eleocharis uniglumis</i> (Link) Schult., 1824	<i>Scirpe à une écaille, Héléocharis à une écaille</i>	Reproduction certaine ou probable	Informateur : CBNBP (DESMOULINS F., NOBILLIAUX S.)				2013 - 2013
	96691	<i>Erica scoparia</i> L., 1753	<i>Bruyère à balais</i>	Reproduction certaine ou probable	Informateur : CBNBP (JOUBERT N., VUITTON G.)	Moyen			2003 - 2013
	103027	<i>Hottonia palustris</i> L., 1753	<i>Hottonie des marais, Millefeuille aquatique</i>	Reproduction certaine ou probable	Informateur : CBNBP (DESMOULINS F., NOBILLIAUX S.)	Fort	1	10	2013 - 2013
	103272	<i>Hypericum elodes</i> L., 1759	<i>Millepertuis des marais</i>	Reproduction certaine ou probable	Informateur : CBNBP (JOUBERT N., VUITTON G.), ANEPE Caudalis (SANSALUT E.)	Faible			2003 - 2018
	106419	<i>Littorella uniflora</i> (L.) Asch., 1864	<i>Littorelle à une fleur, Littorelle des étangs</i>	Reproduction certaine ou probable	Bibliographie : TOURLET E.H.	Faible			1908 - 2013

7.2 Espèces autres

Groupe	Code Espèce (CD_NOM)	Nom scientifique de l'espèce	Nomm vernaculaire de l'espèce	Statut(s) biologique(s)	Sources	Degré d'abondance	Effectif inférieur estimé	Effectif supérieur estimé	Année/ Période d'observation
Amphibiens	774678	<i>Bufo spinosus</i> Daudin, 1803	<i>Crapaud épineux (Le)</i>	Reproduction certaine ou probable	Informateur : ANEPE Caudalis (SANSULT E.)	Fort			2013 - 2018
	444432	<i>Lissotriton helveticus</i> (Razoumowsky, 1789)	<i>Triton palmé (Le)</i>	Reproduction certaine ou probable	Informateur : ANEPE Caudalis (SANSULT E.)				2013 - 2013
	310	<i>Rana dalmatina</i> Fitzinger in Bonaparte, 1838	<i>Grenouille agile (La)</i>	Reproduction certaine ou probable	Informateur : ANEPE Caudalis (SANSULT E.)				2013 - 2013
	92	<i>Salamandra salamandra</i> (Linnaeus, 1758)	<i>Salamandre tachetée (La)</i>	Reproduction certaine ou probable	Informateur : ANEPE Caudalis (SANSULT E.)				2013 - 2018
Lépidoptères	53878	<i>Argynnis paphia</i> (Linnaeus, 1758)	<i>Tabac d'Espagne (Le), Nacré vert (Le), Barre argentée (La), Empereur (L')</i>	Reproduction indéterminée	Informateur : ANEPE Caudalis (SANSULT E.)				2018 - 2018
Odonates	65473	<i>Anax imperator</i> Leach, 1815	<i>Anax empereur (L')</i>	Reproduction certaine ou probable	Informateur : ANEPE Caudalis (SANSULT E.)				2018 - 2018
	65141	<i>Coenagrion puella</i> (Linnaeus, 1758)	<i>Agrion jouvencelle</i>	Reproduction certaine ou probable	Informateur : ANEPE Caudalis (SANSULT E.)				2018 - 2018
	65376	<i>Cordulia aenea</i> (Linnaeus, 1758)	<i>Cordulie bronzée (La)</i>	Reproduction certaine ou probable	Informateur : ANEPE Caudalis (SANSULT E.)				2018 - 2018
	65300	<i>Crocothemis erythraea</i> (Brullé, 1832)	<i>Crocothémis écarlate (Le)</i>	Reproduction certaine ou probable	Informateur : ANEPE Caudalis (SANSULT E.)				2018 - 2018
	645873	<i>Erythromma lindenii</i> (Selys, 1840)	<i>Agrion de Vander Linden, Naiade de Vander Linden</i>	Reproduction certaine ou probable	Informateur : ANEPE Caudalis (SANSULT E.)				2018 - 2018
	65161	<i>Erythromma najas</i> (Hansemann, 1823)	<i>Naiade aux yeux rouges (La)</i>	Reproduction certaine ou probable	Informateur : ANEPE Caudalis (SANSULT E.)				2018 - 2018

Groupe	Code Espèce (CD_NOM)	Nom scientifique de l'espèce	Nomm vernaculaire de l'espèce	Statut(s) biologique(s)	Sources	Degré d'abondance	Effectif inférieur estimé	Effectif supérieur estimé	Année/ Période d'observation
	65109	<i>Ischnura elegans</i> (Vander Linden, 1820)	<i>Agrion élégant</i>	Reproduction certaine ou probable	Informateur : ANEPE Caudalis (SANSULT E.)				2018 - 2018
	65262	<i>Libellula depressa</i> Linnaeus, 1758	<i>Libellule déprimée</i> (La)	Reproduction certaine ou probable	Informateur : ANEPE Caudalis (SANSULT E.)				2018 - 2018
	65271	<i>Libellula quadrimaculata</i> Linnaeus, 1758	<i>Libellule quadrimaculée</i> (La), <i>Libellule à quatre taches</i> (La)	Reproduction certaine ou probable	Informateur : ANEPE Caudalis (SANSULT E.)				2018 - 2018
	65282	<i>Orthetrum albistylum</i> (Selys, 1848)	<i>Orthétrum à stylets blancs</i> (L')	Reproduction certaine ou probable	Informateur : ANEPE Caudalis (SANSULT E.)				2018 - 2018
	65278	<i>Orthetrum cancellatum</i> (Linnaeus, 1758)	<i>Orthétrum réticulé</i> (L')	Reproduction certaine ou probable	Informateur : ANEPE Caudalis (SANSULT E.)				2018 - 2018
	65184	<i>Platynemis pennipes</i> (Pallas, 1771)	<i>Agrion à larges pattes</i> , <i>Pennipatte bleuâtre</i>	Reproduction certaine ou probable	Informateur : ANEPE Caudalis (SANSULT E.)				2018 - 2018
	65322	<i>Sympetrum sanguineum</i> (O.F. Müller, 1764)	<i>Sympétrum sanguin</i> (Le), <i>Sympétrum rouge sang</i> (Le)	Reproduction certaine ou probable	Informateur : ANEPE Caudalis (SANSULT E.)				2018 - 2018
	65344	<i>Sympetrum striolatum</i> (Charpentier, 1840)	<i>Sympétrum fascié</i> (Le)	Reproduction certaine ou probable	Informateur : ANEPE Caudalis (SANSULT E.)				2018 - 2018
Oiseaux	2504	<i>Ardea alba</i> Linnaeus, 1758	<i>Grande Aigrette</i>	Reproduction indéterminée	Informateur : ANEPE Caudalis (SANSULT E.)				2013 - 2013
Phanérogames	103142	<i>Hydrocotyle vulgaris</i> L., 1753	<i>Écuelle d'eau</i> , <i>Herbe aux Patagons</i>	Reproduction certaine ou probable	Informateur : ANEPE Caudalis (SANSULT E.)				2018 - 2018
	110335	<i>Ophrys apifera</i> Huds., 1762	<i>Ophrys abeille</i>	Reproduction certaine ou probable	Informateur : ANEPE Caudalis (SANSULT E.)				2018 - 2018
Reptiles	77490	<i>Anguis fragilis</i> Linnaeus, 1758	<i>Orvet fragile</i> (L')	Reproduction indéterminée	Informateur : ANEPE Caudalis (SANSULT E.)				2018 - 2018

Groupe	Code Espèce (CD_NOM)	Nom scientifique de l'espèce	Nomm vernaculaire de l'espèce	Statut(s) biologique(s)	Sources	Degré d'abondance	Effectif inférieur estimé	Effectif supérieur estimé	Année/ Période d'observation
	851674	<i>Natrix helvetica</i> (Lacepède, 1789)	<i>Couleuvre helvétique</i> (La)	Reproduction certaine ou probable	Informateur : ANEPE Caudalis (SANSAULT E.)				2018 - 2018
	77756	<i>Podarcis muralis</i> (Laurenti, 1768)	<i>Lézard des murailles</i> (Le)	Reproduction certaine ou probable	Informateur : ANEPE Caudalis (SANSAULT E.)				2013 - 2018
	444446	<i>Zamenis longissimus</i> (Laurenti, 1768)	<i>Couleuvre d'Esculape</i> (La)	Reproduction indéterminée	Informateur : ANEPE Caudalis (SANSAULT E.)				2018 - 2018

7.3 Espèces à statut réglementé

Groupe	Code Espèce (CD_NOM)	Espèce (nom scientifique)	Statut de détermination	Réglementation
Amphibiens	92	<i>Salamandra salamandra</i> (Linnaeus, 1758)	Autre	Listes des amphibiens et des reptiles protégés sur l'ensemble du territoire français et les modalités de leur protection (lien)
	310	<i>Rana dalmatina</i> Fitzinger in Bonaparte, 1838	Autre	Directive 92/43/CEE (Directive européenne dite Directive Habitats-Faune-Flore) (lien)
				Listes des amphibiens et des reptiles protégés sur l'ensemble du territoire français et les modalités de leur protection (lien)
444432	<i>Lissotriton helveticus</i> (Razoumowsky, 1789)	Autre	Listes des amphibiens et des reptiles protégés sur l'ensemble du territoire français et les modalités de leur protection (lien)	
Insectes	65361	<i>Leucorrhinia caudalis</i> (Charpentier, 1840)	Déterminante	Directive 92/43/CEE (Directive européenne dite Directive Habitats-Faune-Flore) (lien)
				Liste des insectes protégés sur l'ensemble du territoire et les modalités de leur protection (lien)
Oiseaux	2504	<i>Ardea alba</i> Linnaeus, 1758	Autre	Directive 79/409/CEE (Directive européenne dite Directive Oiseaux) (lien)
				Liste des oiseaux protégés sur l'ensemble du territoire et les modalités de leur protection (lien)
				Liste des oiseaux représentés dans le département de la Guyane protégés sur l'ensemble du territoire et les modalités de leur protection (lien)
Reptiles	77490	<i>Anguis fragilis</i> Linnaeus, 1758	Autre	Listes des amphibiens et des reptiles protégés sur l'ensemble du territoire français et les modalités de leur protection (lien)
	77756	<i>Podarcis muralis</i> (Laurenti, 1768)	Autre	Directive 92/43/CEE (Directive européenne dite Directive Habitats-Faune-Flore) (lien)
				Listes des amphibiens et des reptiles protégés sur l'ensemble du territoire français et les modalités de leur protection (lien)
	444446	<i>Zamenis longissimus</i> (Laurenti, 1768)	Autre	Directive 92/43/CEE (Directive européenne dite Directive Habitats-Faune-Flore) (lien)
				Listes des amphibiens et des reptiles protégés sur l'ensemble du territoire français et les modalités de leur protection (lien)
851674	<i>Natrix helvetica</i> (Lacepède, 1789)	Autre	Listes des amphibiens et des reptiles protégés sur l'ensemble du territoire français et les modalités de leur protection (lien)	
Angiospermes	106419	<i>Littorella uniflora</i> (L.) Asch., 1864	Déterminante	Liste des espèces végétales protégées sur l'ensemble du territoire français métropolitain (lien)

8. LIENS ESPECES ET HABITATS

Non renseigné

9. SOURCES

Type	Auteur	Année de publication	Titre
Bibliographie	TOURLET E.H.	1908	Catalogue raisonné des plantes vasculaires du département d'Indre-et-Loire. 621p
Informateur	ANEPE Caudalis (SANSALT E.)		
	ANEPE Caudalis (SANSALT E.)		
	CBNBP (DESMOULINS F., NOBILLIAUX S.)		

Type	Auteur	Année de publication	Titre
	CBNBP (JOUBERT N., VUITTON G.)		
	CBNBP (JOUBERT N., VUITTON G.), ANEPE Caudalis (SANSALT E.)		
	CBNBP (VUITTON G.)		