

CAUDALIS

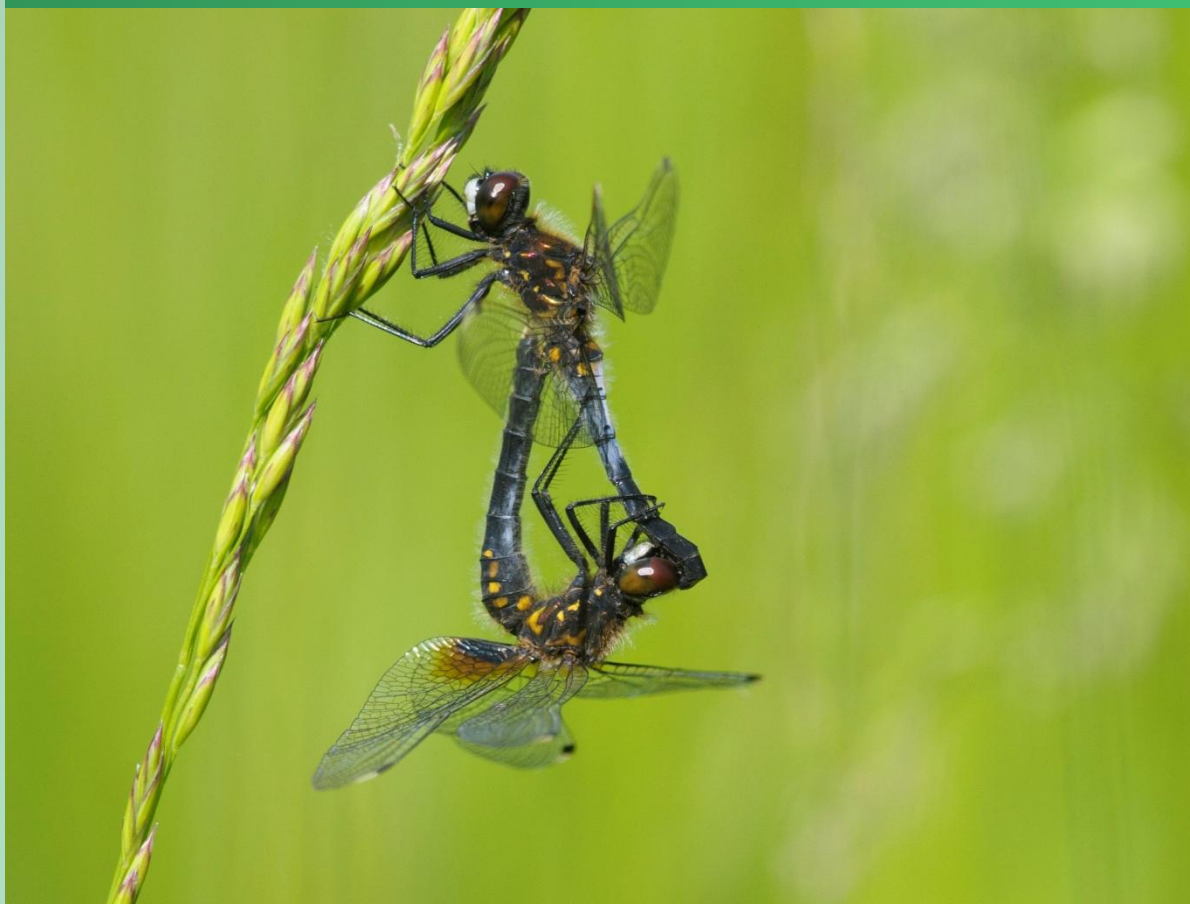
ASSOCIATION NATURALISTE D'ÉTUDE ET DE PROTECTION DES ÉCOSYSTÈMES

AVRIL 2016

Inventaire permanent des ZNIEFF d'Indre-et-Loire

*Inventaires, synthèse de données,
actualisation de fiches, propositions de
nouvelles zones*

Bilan des actions engagées en 2015



Liberté • Égalité • Fraternité

RÉPUBLIQUE FRANÇAISE



Direction régionale
de l'Environnement,
de l'Aménagement
et du Logement

CENTRE-VAL DE LOIRE

Association Naturaliste d'Étude et de Protection des Écosystèmes
« Caudalis »

9, rue du Nouveau Calvaire - 37100 TOURS

SIRET: 531799054 00014 – APE 9499 Z

Inventaire permanent des ZNIEFF d'Indre-et-Loire :

Inventaires, synthèse de données, actualisation de fiches, proposition de nouvelles zones. Bilan des actions engagées en 2015.

Avril 2016

Rédaction :

Renaud Baeta, Chargé d'études Faune

Eric Sansault, Chargé d'études Faune

Président de l'association :

Alexandre Liger

Avec le soutien financier de :

Direction régionale de l'environnement, de l'aménagement et du logement Centre-Val de Loire

Référencement :

BAETA, R. SANSULT, E. (ANEPE CAUDALIS), 2016. Inventaire permanent des ZNIEFF d'Indre-et-Loire : inventaires, synthèse de données, actualisation de fiches, proposition de nouvelles zones. Bilan des actions engagées en 2015. Association Naturaliste d'Étude et de Protection des Écosystèmes CAUDALIS / Direction Régionale de l'Environnement, de l'Aménagement et du Logement Centre-Val de Loire, 12 pp.

Photo de couverture : Accouplement de *Leucorrhinia caudalis* – espèce déterminante de libellule dont une très importante population a été incluse au sein de la proposition de ZNIEFF de type I de la forêt de Tours-Preuilly. Crédit photo Eric Sansault (ANEPE Caudalis).

Table des matières

I. INTRODUCTION	3
II. PRESENTATION DES DONNEES ACQUISES EN 2015	3
III. MISE A JOUR DE FICHES ZNIEFF	5
IV. PROPOSITION DE NOUVEAUX SITES A INTEGRER AU RESEAU ZNIEFF	5
V. POINT SUR LES ZNIEFF EN COURS D'ETUDE	8
IV. PERSPECTIVES 2016	8
V. Remerciements	9
VI. Annexes	9
VI. BIBLIOGRAPHIE	12
VI. Bilan financier	Erreur ! Signet non défini.

Liste des figures

Figure 1. Répartition des données produites en 2015 en Indre-et-Loire et au sein de ZNIEFF de type I.	4
Figure 2. Proposition de contours pour une ZNIEFF de type I « Mardelles du Petit-Eplin »	7
Figure 3. Proposition de contours pour une extension de la ZNIEFF de type II « Moyenne Vallée de l'Indre »	7
Figure 4. Proposition de contours pour la création d'une ZNIEFF de type II au niveau de la forêt de Tours-Preuilly et pour une modification de la type I actuelle (propositions établies en partenariat avec le CBNBP)	8
Figure 5. Quelques éléments de biodiversité de la forêt de Tours-Preuilly.	9

Liste des tableaux

Tableau I. Nombre de données réalisées au sein de ZNIEFF de type I en Indre-et-Loire en 2015.	5
Tableau II. Nombre d'espèces potentiellement déterminantes de ZNIEFF observées en 2015 en Indre-et-Loire par grand groupe taxonomique	6

I. INTRODUCTION

Dans le cadre de l'Inventaire permanent des ZNIEFF de région Centre-Val de Loire, l'Association Naturaliste d'Étude et de Protection des Écosystèmes « CAUDALIS » a mis en place en 2015 des inventaires Faune sur le département de l'Indre-et-Loire. Ces inventaires répondent à deux priorités fortes de la DREAL qui sont : de compléter les ZNIEFF existantes avec des données relatives à la Faune et de proposer de nouvelles ZNIEFF sur des secteurs à forts enjeux de biodiversité. Ils répondent également à une volonté forte de notre association qui est de mieux connaître la biodiversité de notre département et sa répartition. Ces inventaires font suite à ceux d'ores et déjà menés par notre association en 2012 et 2014 et qui avaient déjà pu bénéficier du soutien financier de la DREAL Centre Val-de-Loire.

Les inventaires menés en 2015 ont eu lieu à la fois au sein de ZNIEFF déjà identifiées en tant que telles ainsi qu'au sein de secteurs qui nous semblent avoir le potentiel pour pouvoir être proposés comme nouvelles ZNIEFF.

Parallèlement à ces inventaires, la base de données de l'association a également été mobilisée que ce soit pour orienter les prospections et/ou pour compléter les données produites. Plusieurs fiches ont été précisées à partir du portail ZNIEFF du muséum (<http://znieff.mnhn.fr/znieff/>) et de nouvelles ZNIEFF ont été proposées à partir de ce même portail.

Les groupes fauniques visés lors de ces inventaires ont été multiples et ont variés d'un secteur à l'autre en fonction des habitats présents : Oiseaux, Odonates, Orthoptères, Rhopalocères, Reptiles, Amphibiens, Chiroptères...

II. PRESENTATION DES DONNEES ACQUISES EN 2015

En 2015, 37 ZNIEFF de type I ont été visitées au moins une fois (Tab. I ; Fig. 1) pour un total de 800 données produites dont 190, réparties sur 31 ZNIEFF, concernent des espèces pouvant être déterminantes. En dehors de ces ZNIEFF et à l'échelle de l'Indre-et-Loire ce sont 1540 données relatives à 148 espèces pouvant être déterminantes qui ont été produites (Tab. II ; Annexe I).

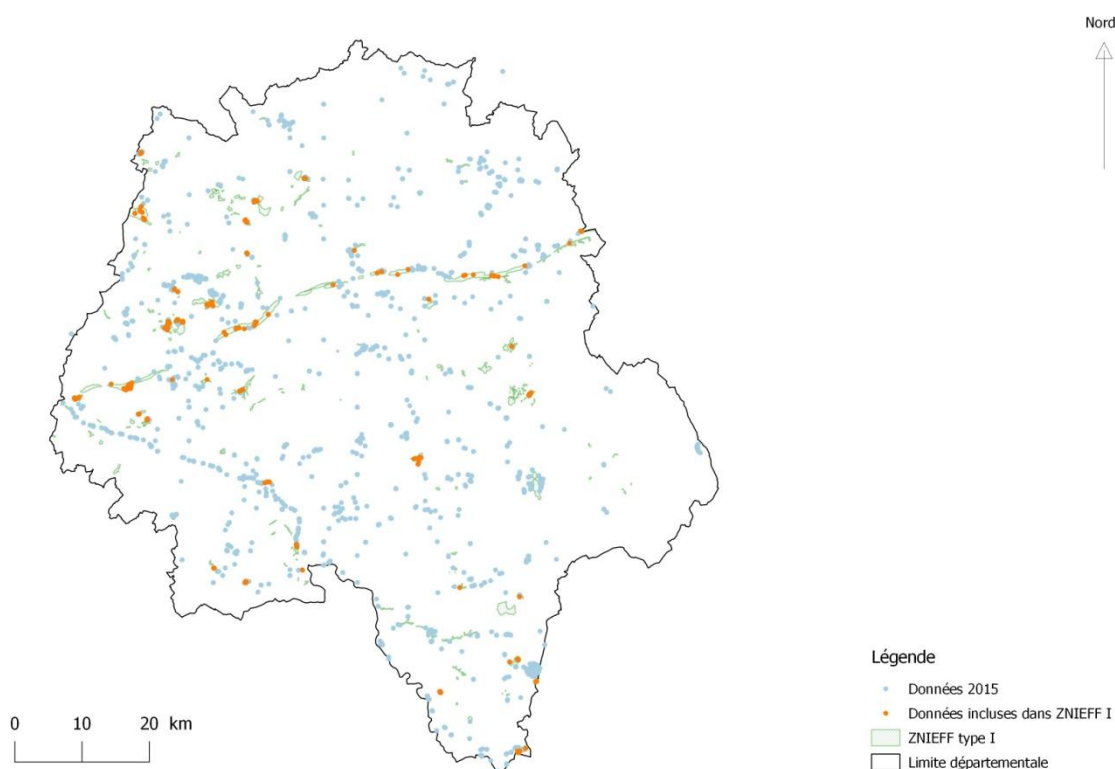


Figure 1. Répartition des données produites en 2015 en Indre-et-Loire et au sein de ZNIEFF de type I.

Tableau I. Nombre de données réalisées au sein de ZNIEFF de type I en Indre-et-Loire en 2015.

Nom de la ZNIEFF	Identifiant	Nb données 2015 (dont ZNIEFF)
ILOTS ET GREVES A STERNES DE L'AGGLOMERATION TOURANGELLE	240009700	5 (3)
LANDES DE SAINT MARTIN	240006269	74 (10)
ETANG DE LA FORGE	240031002	14 (1)
PELOUSES DES VEZONS	240009749	3 (0)
ETANG ET PELOUSES DE LA HUBAUDIERE	240009617	33 (0)
ETANG PERRIERE ET ETANG NEUF	240009666	20 (3)
LANDES DE LA SOUBROSSIERE	240006271	17 (4)
PELOUSES DE BERTIGNOLLES	240009599	56 (14)
ETANG DE GIVRY	240006276	34 (3)
BOIS DE CHAMP GRIMONT ET DE LA GAGNERIE	240009661	2 (0)
ETANG DE LA CESERAIE	240006277	21 (1)
PARC ET COTEAUX DE VERETZ	240009725	10 (9)
LANDES DU BOIS DE LA MOTTE	240006270	23 (11)
ILES DU NEMAN	240009705	98 (35)
ETANG DE LA SIMOLIERE	240009616	2 (1)
VALLONS DU DOIGT ET DU MAUPAS	240009591	8 (8)
PELOUSES DU CHATEAU D'AMIRETTE	240009734	2 (2)
ETANGS DE LA MARTINERIE	240009753	12 (3)
PELOUSES DE L'EPERON DE MURAT	240009656	2 (0)
ILE AUX BOEUFs	240009704	6 (4)
LANDES DU BOIS DU MORTIER AUX MOINES	240006259	6 (0)
PELOUSES ET SOURCES DU VIEUX PORT	240009733	18 (16)
FORETS DE RAVIN DE TURPENAY	240009756	1 (1)
LANDES DE LA FORET DE PREUILLY	240006243	30 (13)
PELOUSES DES PUYs DU CHINONNAIS	240009595	50 (1)
LA LOIRE ENTRE L'ILE DE LA PROVIDENCE ET L'ILE DU PASSEUR	240009806	76 (13)
LA LOIRE ENTRE L'ILE DE LA NOIRAYE ET LA FRIERIE	240009589	17 (3)
ETANG DU LOUROY	240009654	26 (4)
RETENUE DE PINCEMAILLE (LAC DE RILLE)	240009762	32 (2)
VALLEE DE LA LOIRE DE LA GAILLARDIERE A SAUGEONS	240006408	2 (0)
PELOUSE SABLO-CALCAIRE DE MOUGON	240030977	11 (3)
LANDE DU BOIS DE LA COUARDE	240031281	23 (3)
ETANGS DU BOIS DES VAUX	240009624	28 (5)
FORETS DE RAVIN DU COTEAU DE LA LOIRE ENTRE MOSNES ET CHARGE	240030984	1 (1)
PELOUSES DU BOIS DE BRASLOU	240031280	10 (1)
COTEAU BOISE DU PARC D'USSE	240031514	1 (1)
LANDES DE LA JAUNNAIS	240031470	26 (11)

Tableau II. Nombre d'espèces potentiellement déterminantes de ZNIEFF observées en 2015 en Indre-et-Loire par grand groupe taxonomique.

Groupe taxonomique	Nb. d'espèces déterminantes
Amphibiens	4
Bivalves	1
Chiroptères	14
Coléoptères	3
Hétérocères	1
Mammifères	1
Odonates	20
Oiseaux	36
Orthoptères	17
Plantes	27
Poissons	2
Reptiles	3
Rhopalocères	18
Rongeurs	1

III. MISE A JOUR DE FICHES ZNIEFF

L'actualisation des fiches ZNIEFF nécessite bien souvent de disposer d'un recul suffisant sur les données produites afin de juger du caractère déterminant des espèces observées. De plus, en raison du nombre de jours relativement faibles alloués à la globalité de l'action ZNIEFF en 2015 (5,5 jours), l'ensemble des ZNIEFF visitées n'a pu faire l'objet d'une actualisation des informations à partir du portail ZNIEFF du muséum. Choix a donc été fait de prioriser la mise à jour des informations concernant les ZNIEFF ci-dessous dont les fiches étaient suffisamment finalisées (Baeta et Sansault, 2015) :

- Ile de Chouzé (240009710)
- Pelouse sablo-calcaire de Mougon (240030977)
- Pelouses et sources du Vieux Port (240009733)
- Iles du Néman (240009705)
- Moyenne Vallée de l'Indre (240031271) (ajout d'espèces et modification des contours)

IV. PROPOSITION DE NOUVEAUX SITES A INTEGRER AU RESEAU ZNIEFF

En parallèle de l'actualisation des fiches ZNIEFF, plusieurs nouveaux secteurs ont été proposés par l'ANEPE Caudalis pour être intégrés au réseau des ZNIEFF d'Indre-et-Loire, qu'il s'agisse de ZNIEFF de type I ou II (Baeta et Sansault, 2015) :

- Mardelles du Petit-Eplin (Fig. 2 ; voir proposition de fiche descriptive en annexe),
- Moyenne Vallée de l'Indre (Fig. 3 ; extension de la ZNIEFF au département de l'Indre-et-Loire et ajout de données ; voir proposition de fiche descriptive en annexe).

En partenariat avec le CBNBP :

- Création d'une ZNIEFF de type II au niveau de la forêt de Tours-Preuilley (Fig. 4 ; informations disponibles en annexe),
- Création d'une ZNIEFF de type I polynucléaire au niveau de la forêt de Tours-Preuilley (Fig. 4 ; informations disponibles en annexe).

Figure 2. Proposition de contours pour une ZNIEFF de type I « Mardelles du Petit-Eplin »

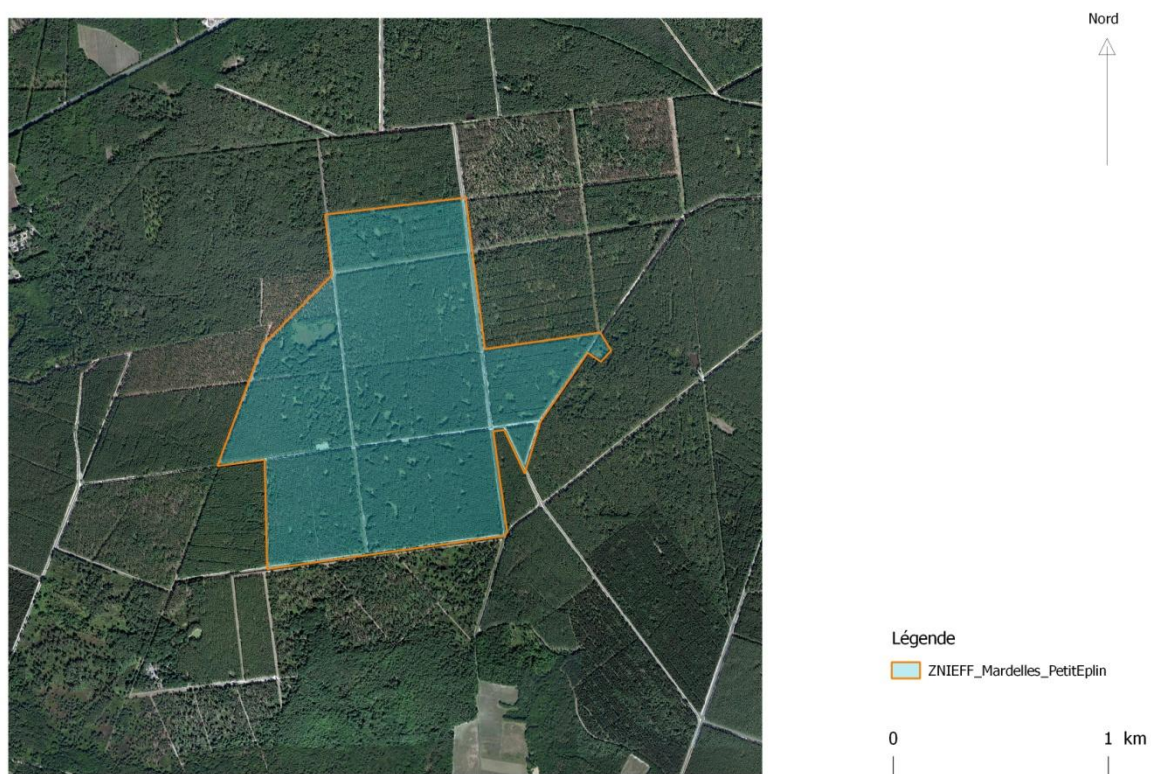


Figure 3. Proposition de contours pour une extension de la ZNIEFF de type II « Moyenne Vallée de l'Indre »

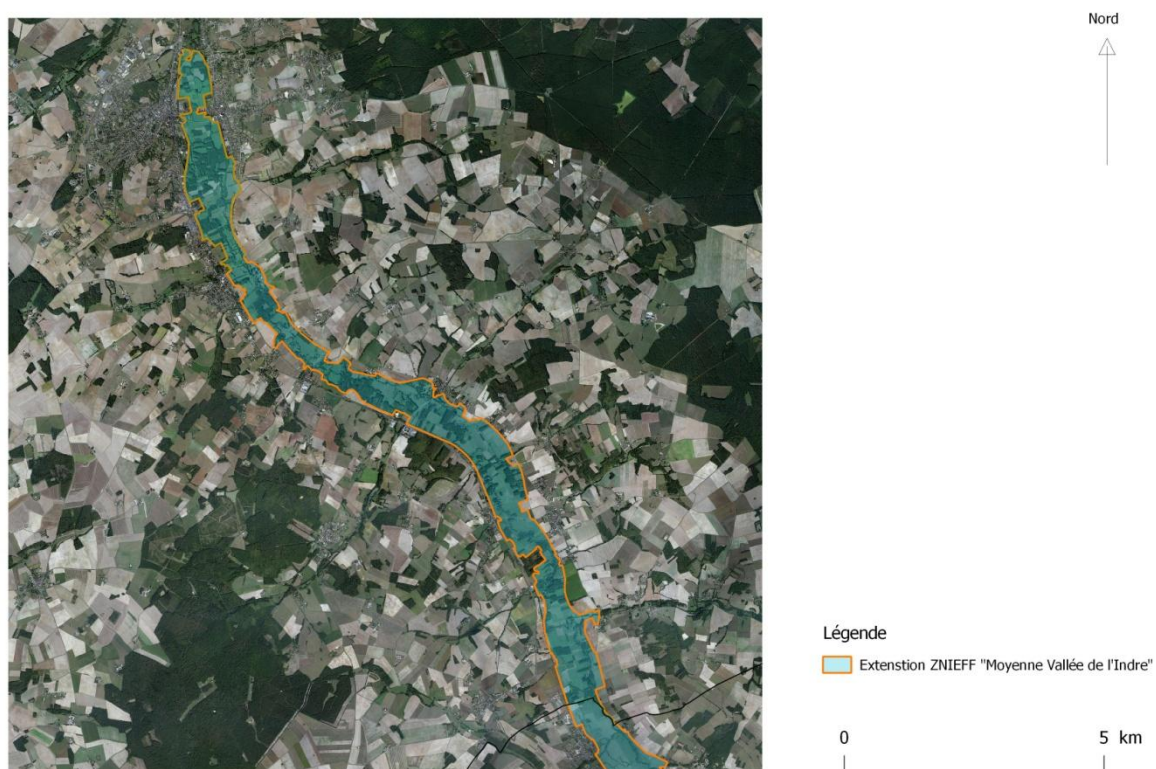
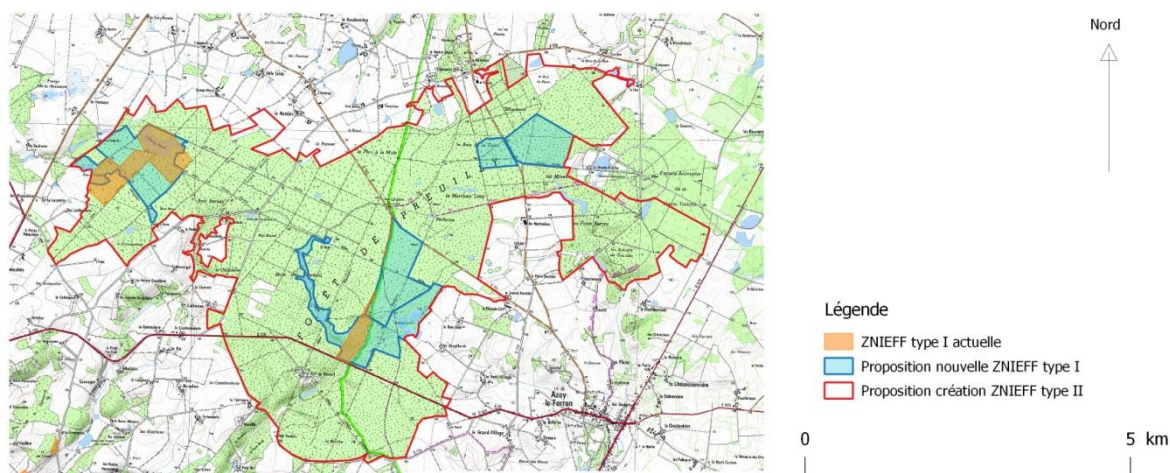


Figure 4. Proposition de contours pour la création d'une ZNIEFF de type II au niveau de la forêt de Tours-Preuilly et pour une modification de la type I actuelle (propositions établies en partenariat avec le CBNBP).



Concernant la forêt de Tours-Preuilly, et plus particulièrement sa partie située en Indre-et-Loire, les inventaires menés par l'ANEPE Caudalis sur cette zone ces dernières années (2015 inclus) ont permis de mettre en avant la forte patrimonialité de cette forêt (Fig. 5). Les espèces suivantes ont ainsi pu être observées et justifient à nos yeux les propositions effectuées conjointement avec le CBNBP :

Au niveau du zonage de type I proposé :

- Noyau ouest type I : *Aeshna isoceles*, *Aporia crataegi*, *Argynnis paphia*, *Aythya ferina*, *Caprimulgus europaeus*, *Epithea bimaculata*, *Erica tetralix*, *Falco subbuteo*, *Hypericum elodes*, *Limenitis camilla*, *Limenitis reducta*, *Lucanus cervus*, *Lurionium natans*, *Trapa natans*.
- Marre de la Rolle : fort intérêt général pour les Odonates avec des densités uniques et tout à fait remarquables pour de nombreuses espèces. Entre autres, plus forte densité de *Leucorrhinia caudalis* pour le Centre Val de Loire (1500 à 2000 émergences par an). Site d'hibernation d'*Emys orbicularis*.
- Chaine d'étangs et suintements : trois étangs en continuité partagent un même cortège d'espèces déterminantes. Ils sont reliés par un vallon humide présentant de nombreux suintement en périphérie.
 - Faune : *Emys orbicularis*, *Leucorrhinia caudalis*, *Epithea bimaculata*, *Aeshna isoceles*, *Platycnemis acutipennis*, *Stethophyma grossum*.
 - Flore : *Lysimachia tenella*, *Hypericum elodes*, *Pinguicula lusitanica*, *Drosera rotundifolia*, *Carex pulicaris*, *Eriophorum angustifolium*, *Schoenus nigricans*, *Erica tetralix*, *Osmunda regalis*, *Paris quadrifolia*, *Thelypteris palustris*, *Allium ursinum*, *Sinethis mattiazzii*.
 - Fonge : *Mitrula paludosa*.
- Marais alcalins : *Cordulegaster boltonii*, *Ephippiger diurnus*, *Gentiana pneumonanthe*, *Schoenus nigricans*, *Erica tetralix*.

Au niveau du zonage de type II proposés, plus de 40 espèces déterminantes ont pu être observées (en grisé les espèces qui ne présentent sans doute pas les critères de déterminance nécessaires au sein de la zone).

- Faune : *Triturus marmoratus*, *Rhinolophus hipposideros*, *Lucanus cervus*, *Calopteryx virgo*, *Cordulegaster boltonii*, *Epithea bimaculata*, *Leucorrhinia caudalis*, *Libellula fulva*, *Platycnemis acutipennis*, *Alcedo atthis*, *Ardea purpurea*, *Aythya ferina*, *Caprimulgus europaeus*, *Ciconia nigra*, *Circaetus gallicus*, *Falco subbuteo*, *Milvus migrans*, *Nycticorax nycticorax*, *Phylloscopus sibilatrix*, *Picus canus*, *Ephippiger diurnus*, *Emys orbicularis*, *Hierophis viridiflavus*, *Zamenis longissimus*, *Aporia crataegi*, *Argynnis paphia*, *Boloria dia*, *Limenitis camilla*, *Limenitis reducta*, *Mellicta athalia*.
- Flore : *Allium ursinum*, *Carex pulicaris*, *Drosera rotundifolia*, *Erica tetralix*, *Eriophorum angustifolium*, *Gentiana pneumonanthe*, *Hypericum elodes*, *Lurionium natans*, *Lysimachia tenella*, *Osmunda regalis*, *Paris quadrifolia*, *Pinguicula lusitanica*, *Schoenus nigricans*, *Sinethis mattiazzii*, *Thelypteris palustris*, *Trapa natans*.

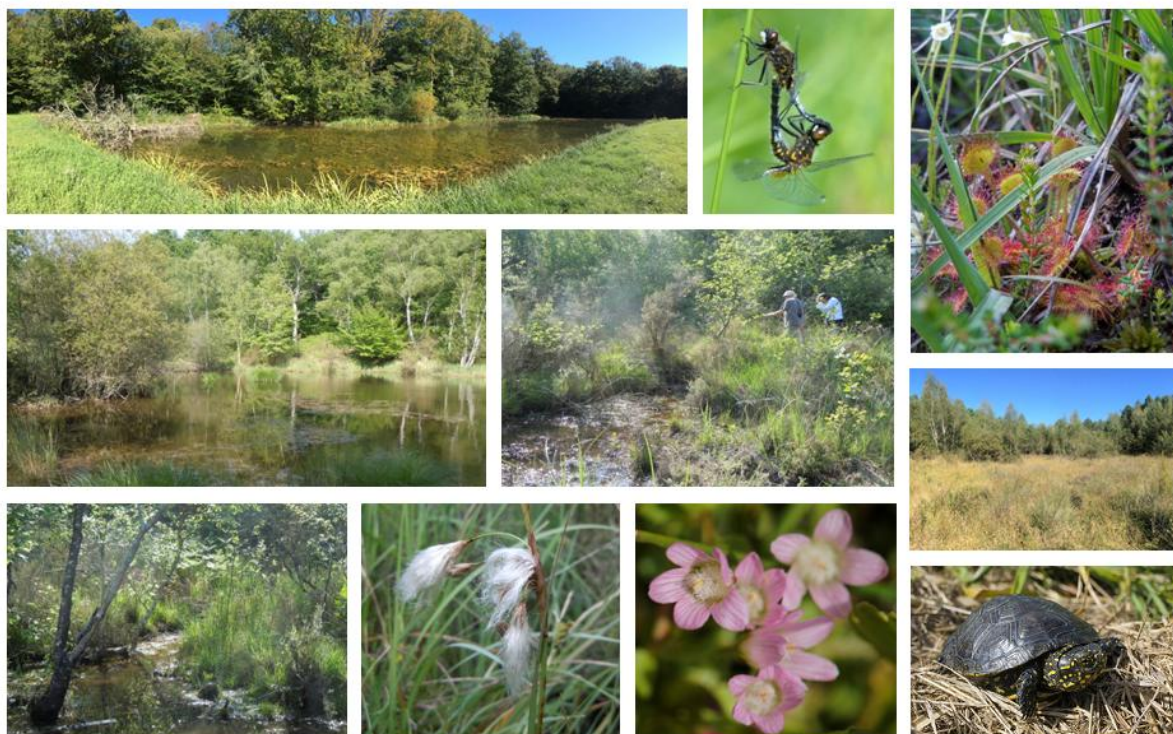


Figure 5. Quelques éléments de biodiversité de la forêt de Tours-Preuilly. De gauche à droite et de bas en haut : marre de la Rolle, accouplement de *Leucorrhinia caudalis*, *Drosera rotundifolia* et *Pinguicula lusitanica*, Etang du Gué d'Alezan, zone de suintements paratourbeux, marais alcalin, boisement humide, *Eriophorum angustifolium*, *Lysimachia tenella* et juvénile d'*Emys orbicularis*. Photographies Eric Sansault & Renaud Baeta (ANEPE Caudalis).

V. POINT SUR LES ZNIEFF EN COURS D'ETUDE

Tel que déjà mentionné, l'approche ZNIEFF nécessite bien souvent de suivre un secteur sur plusieurs années afin de disposer d'informations fiables quant aux espèces qui y vivent et quant à leurs éventuels critères de détermination au sein du zonage envisagé.

Plusieurs secteurs sont ainsi actuellement étudiés et on fait l'objet soit d'inventaires soit de compilation d'informations. La plupart de ces secteurs devraient donner lieu à des propositions de ZNIEFF et/ou à des modifications de contours courant 2016. Il s'agit plus particulièrement des secteurs suivants :

- Landes de Saint Martin (240006269)
- Pelouses du Bois de Braslou (240031280)
- Coteau boisé du parc d'Ussé (240031514)
- Landes de la Jaunais (240031470)
- Landes de Kerlerouix (création en cours)

IV. PERSPECTIVES 2016

En 2016, les 13,5 jours alloués à l'inventaire ZNIEFF permettront de poursuivre le travail engagé sur certaines zones (cf. V) mais également de réaliser nos premiers inventaires faunistiques au sein de nouveaux secteurs : vallée de la Maulne & certaines buttes tourbeuses des vallées de l'Escotais et de la Vandoeuvre. Une sortie et des inventaires seront également réalisés sur les pelouses de Braslou (240031280). Enfin, une extraction des données de la base SIG de l'association sera envoyée à la DREAL Centre-Val de Loire. Celle-ci comprendra les données naturalistes réalisées au sein des différentes ZNIEFF du département (hors financement DREAL) ainsi qu'une analyse des conditions de détermination. Les données seront envoyées sous format tableur et/ou SIG et ne seront pas saisies par l'association directement sur le portail ZNIEFF (tache trop chronophage dans la configuration actuelle du portail web).

V. Remerciements

Nous tenons à remercier l'ensemble des personnes qui ont participé aux prospections et/ou qui ont accepté de nous transmettre les données en leur possession. Nous remercions également la DREAL Centre-Val de Loire pour avoir soutenu et financé les actions menées par notre association dans le cadre du programme d'actualisation des ZNIEFF d'Indre-et-Loire.

VI. Annexes

Annexe I. Liste des espèces pouvant être déterminantes observées en Indre-et-Loire en 2015.

GP_TAXO	ESP_SCI
Amphibiens	<i>Alytes obstetricans</i>
Amphibiens	<i>Pelodytes punctatus</i>
Amphibiens	<i>Triturus cristatus</i>
Amphibiens	<i>Triturus marmoratus</i>
Bivalves	<i>Pseudunio auricularius</i>
Chiroptères	<i>Barbastella barbastellus</i>
Chiroptères	<i>Eptesicus serotinus</i>
Chiroptères	<i>Myotis bechsteinii</i>
Chiroptères	<i>Myotis daubentonii</i>
Chiroptères	<i>Myotis emarginatus</i>
Chiroptères	<i>Myotis myotis</i>
Chiroptères	<i>Myotis mystacinus</i>
Chiroptères	<i>Myotis nattereri</i>
Chiroptères	<i>Nyctalus noctula</i>
Chiroptères	<i>Pipistrellus kuhlii</i>
Chiroptères	<i>Plecotus sp.</i>
Chiroptères	<i>Rhinolophus euryale</i>
Chiroptères	<i>Rhinolophus ferrumequinum</i>
Chiroptères	<i>Rhinolophus hipposideros</i>
Coléoptères	<i>Carabus granulatus</i>
Coléoptères	<i>Hoplia coerulea</i>
Coléoptères	<i>Lucanus cervus</i>
Hétérocères	<i>Saturnia pyri</i>
Mammifères	<i>Lutra lutra</i>
Odonates	<i>Aeshna isoeles</i>
Odonates	<i>Boyeria irene</i>
Odonates	<i>Calopteryx virgo</i>
Odonates	<i>Calopteryx virgo meridionalis</i>
Odonates	<i>Coenagrion mercuriale</i>
Odonates	<i>Cordulegaster boltonii</i>
Odonates	<i>Epithea bimaculata</i>
Odonates	<i>Gomphus flavipes</i>
Odonates	<i>Gomphus graslinii</i>
Odonates	<i>Ischnura pumilio</i>
Odonates	<i>Lestes dryas</i>
Odonates	<i>Leucorrhinia caudalis</i>

Odonates	<i>Leucorrhinia pectoralis</i>
Odonates	<i>Libellula fulva</i>
Odonates	<i>Onychogomphus uncatus</i>
Odonates	<i>Ophiogomphus cecilia</i>
Odonates	<i>Oxygastra curtisii</i>
Odonates	<i>Platycnemis acutipennis</i>
Odonates	<i>Somatochlora flavomaculata</i>
Odonates	<i>Somatochlora metallica</i>
Oiseaux	<i>Actitis hypoleucos</i>
Oiseaux	<i>Alcedo atthis</i>
Oiseaux	<i>Anas clypeata</i>
Oiseaux	<i>Anas crecca</i>
Oiseaux	<i>Anas querquedula</i>
Oiseaux	<i>Ardea alba</i>
Oiseaux	<i>Ardea purpurea</i>
Oiseaux	<i>Athene noctua</i>
Oiseaux	<i>Aythya ferina</i>
Oiseaux	<i>Aythya fuligula</i>
Oiseaux	<i>Bubulcus ibis</i>
Oiseaux	<i>Burhinus oedicephalus</i>
Oiseaux	<i>Caprimulgus europaeus</i>
Oiseaux	<i>Cettia cetti</i>
Oiseaux	<i>Chlidonias hybrida</i>
Oiseaux	<i>Ciconia ciconia</i>
Oiseaux	<i>Ciconia nigra</i>
Oiseaux	<i>Circus gallicus</i>
Oiseaux	<i>Circus cyaneus</i>
Oiseaux	<i>Columba oenas</i>
Oiseaux	<i>Falco subbuteo</i>
Oiseaux	<i>Ficedula hypoleuca</i>
Oiseaux	<i>Gallinago gallinago</i>
Oiseaux	<i>Ichthyophaga melanocephala</i>
Oiseaux	<i>Lullula arborea</i>
Oiseaux	<i>Merops apiaster</i>
Oiseaux	<i>Milvus migrans</i>
Oiseaux	<i>Netta rufina</i>
Oiseaux	<i>Nycticorax nycticorax</i>
Oiseaux	<i>Pandion haliaetus</i>
Oiseaux	<i>Picus canus</i>
Oiseaux	<i>Podiceps nigricollis</i>
Oiseaux	<i>Rallus aquaticus</i>
Oiseaux	<i>Scolopax rusticola</i>
Oiseaux	<i>Sylvia undata</i>
Oiseaux	<i>Upupa epops</i>
Orthoptères	<i>Calephorus compressicornis</i>
Orthoptères	<i>Calliptamus barbarus barbarus</i>
Orthoptères	<i>Chorthippus binotatus binotatus</i>
Orthoptères	<i>Decticus verrucivorus verrucivorus</i>

Orthoptères	<i>Dociostaurus genei genei</i>
Orthoptères	<i>Ephippiger diurnus diurnus</i>
Orthoptères	<i>Mecostethus parapleurus parapleurus</i>
Orthoptères	<i>Myrmeleotettix maculatus maculatus</i>
Orthoptères	<i>Oedaleus decorus decorus</i>
Orthoptères	<i>Pezotettix giornae</i>
Orthoptères	<i>Phaneroptera nana nana</i>
Orthoptères	<i>Platycleis affinis</i>
Orthoptères	<i>Pteronemobius heydenii</i>
Orthoptères	<i>Pteronemobius lineolatus</i>
Orthoptères	<i>Sphingonotus caeruleus caeruleus</i>
Orthoptères	<i>Stenobothrus stigmaticus</i>
Orthoptères	<i>Stethophyma grossum</i>
Plantes	<i>Allium ursinum</i>
Plantes	<i>Dactylorhiza elata</i>
Plantes	<i>Dactylorhiza praetermissa</i>
Plantes	<i>Drosera intermedia</i>
Plantes	<i>Drosera rotundifolia</i>
Plantes	<i>Erica ciliaris</i>
Plantes	<i>Erica tetralix</i>
Plantes	<i>Erica vagans</i>
Plantes	<i>Gentiana pneumonanthe</i>
Plantes	<i>Helianthemum apenninum</i>
Plantes	<i>Hottonia palustris</i>
Plantes	<i>Hydrocharis morsus-ranae</i>
Plantes	<i>Hypericum elodes</i>
Plantes	<i>Iberis amara</i>
Plantes	<i>Lupinus angustifolius</i>
Plantes	<i>Luronium natans</i>
Plantes	<i>Nymphoides peltata</i>
Plantes	<i>Pinguicula lusitanica</i>
Plantes	<i>Pulicaria vulgaris</i>
Plantes	<i>Rhynchospora alba</i>
Plantes	<i>Sagittaria sagittifolia</i>
Plantes	<i>Samolus valerandi</i>
Plantes	<i>Sanguisorba officinalis</i>
Plantes	<i>Schoenus nigricans</i>
Plantes	<i>Thalictrum flavum</i>
Plantes	<i>Trapa natans</i>
Plantes	<i>Trifolium michelianum</i>
Poissons	<i>Cottus gobio</i>
Poissons	<i>Esox lucius</i>
Reptiles	<i>Emys orbicularis</i>
Reptiles	<i>Hierophis viridiflavus</i>
Reptiles	<i>Zamenis longissimus</i>
Rhopalocères	<i>Apatura ilia</i>
Rhopalocères	<i>Argynnis paphia</i>
Rhopalocères	<i>Boloria dia</i>

Rhopalocères	<i>Clossiana dia</i>
Rhopalocères	<i>Glaucopsyche alcon</i>
Rhopalocères	<i>Glaucopsyche arion</i>
Rhopalocères	<i>Hipparchia fagi</i>
Rhopalocères	<i>Iphiclides podalirius</i>
Rhopalocères	<i>Limenitis camilla</i>
Rhopalocères	<i>Limenitis populi</i>
Rhopalocères	<i>Limenitis reducta</i>
Rhopalocères	<i>Maculinea alexis</i>
Rhopalocères	<i>Melitaea cinxia</i>
Rhopalocères	<i>Melitaea phoebe</i>
Rhopalocères	<i>Melicta athalia</i>
Rhopalocères	<i>Nymphalis antiopa</i>
Rhopalocères	<i>Nymphalis polychloros</i>
Rhopalocères	<i>Satyrion w-album</i>
Rongeurs	<i>Castor fiber</i>

Dossiers annexes :

Annexe II. Proposition de fiches ZNIEFF Mardelles du Petit-Eplin.

Annexe III. Proposition de fiches ZNIEFF Moyenne Vallée de l'Indre (modification de contours et ajouts d'espèces).

VI. BIBLIOGRAPHIE

BAETA, R. SANSALT, E. (ANEPE CAUDALIS), 2015. Inventaire permanent des ZNIEFF d'Indre-et-Loire : inventaires faunistiques et propositions de nouvelles zones. Association Naturaliste d'Étude et de Protection des Écosystèmes CAUDALIS / Direction Régionale de l'Environnement, de l'Aménagement et du Logement Centre-Val de Loire, 21 pp.